



# แผนเผชิญเหตุป้องกัน และแก้ไขปัญหามลพิษจาก อากาศยาน จังหวัดพิษณุโลก ปี พ.ศ. ๒๕๖๘ - ๒๕๖๙





## คำนำ

ภัยหนาว เป็นปัญหาด้านสาธารณสุขภัยที่ส่งผลกระทบต่อการดำรงชีวิตของประชาชนเป็นประจำทุกปี โดยกรมอุตุนิยมวิทยา คาดการณ์ว่าประเทศไทยจะเข้าสู่ฤดูหนาวในช่วงปลายเดือนตุลาคม ๒๕๖๘ และจะมีอากาศหนาวเย็นน้อยกว่าทุกปีที่ผ่านมา โดยช่วงกลางเดือนธันวาคม ๒๕๖๘ ถึงต้นเดือนกุมภาพันธ์ ๒๕๖๙ จะเป็นช่วงเวลาที่มียอดอากาศหนาวเย็นที่สุด สำหรับยอดดอยและยอดภู รวมทั้งเทือกเขาจะมีอากาศหนาวถึงหนาวจัด และมีน้ำค้างแข็งเกิดขึ้นได้บ่อยครั้ง และจะสิ้นสุดฤดูหนาวประมาณปลายเดือนกุมภาพันธ์ ๒๕๖๙ ประกอบกับพื้นที่ของจังหวัดพิษณุโลก มีสภาพภูมิประเทศหลากหลาย โดยมีเขตภูเขาสูงและที่ราบสูงทางตอนเหนือ และตะวันออกเฉียงเหนือ มีที่ราบเชิงเขาตอนกลาง และมีที่ราบลุ่มแม่น้ำที่เป็นแหล่งเกษตรกรรมสำคัญบริเวณตอนกลางและตอนใต้ โดยมีแม่น้ำน่านเป็นแม่น้ำสายหลักที่ไหลผ่านกลางเมือง ซึ่งส่งผลกระทบต่อ การดำรงชีวิตอย่างมาก โดยเฉพาะด้านสุขภาพที่ทำให้เจ็บป่วยเป็นโรคระบบทางเดินหายใจ โรคหัวใจ และอาจนำไปสู่การเสียชีวิตได้ในกลุ่มเปราะบาง นอกจากนี้ยังส่งผลเสียต่อเกษตรกรรม ปศุสัตว์ และเพิ่มความเสี่ยงอุบัติเหตุทางถนน รวมถึงการเกิดเพลิงไหม้จากอากาศที่แห้งและลมแรง

ดังนั้น เพื่อเป็นการเตรียมความพร้อมในการป้องกันและแก้ไขปัญหามลพิษจากอากาศหนาวในพื้นที่จังหวัดพิษณุโลก เป็นไปอย่างมีระบบ รวดเร็ว เป็นธรรม ทันต่อเหตุการณ์ และให้ทุกภาคส่วนที่เกี่ยวข้องสามารถบูรณาการในการจัดการสาธารณสุขภัยในเชิงรุก ตั้งแต่ก่อนเกิดภัย ระหว่างเกิดภัย และหลังเกิดภัย จึงได้จัดทำแผนเผชิญเหตุป้องกันและแก้ไขปัญหามลพิษจากอากาศหนาวจังหวัดพิษณุโลก ปี พ.ศ. ๒๕๖๘ - ๒๕๖๙ ภายใต้กรอบแนวทางตามแผนการป้องกันและบรรเทาสาธารณสุขภัยแห่งชาติ พ.ศ. ๒๕๖๔ - ๒๕๗๐ และแผนการป้องกันและบรรเทาสาธารณสุขภัยจังหวัดพิษณุโลก พ.ศ. ๒๕๖๔ - ๒๕๗๐

กองอำนวยการป้องกันและบรรเทาสาธารณสุขภัยจังหวัดพิษณุโลก  
ตุลาคม ๒๕๖๘



## สารบัญ

หน้า

### ➤ คำนำ

### ➤ แผนเผชิญเหตุป้องกันและแก้ไขปัญหามลพิษจากอากาศยาน จังหวัดพิษณุโลก ปี พ.ศ. ๒๕๖๘ - ๒๕๖๙

- ข้อมูลจังหวัดพิษณุโลก สภาพทั่วไป ๑ - ๔
- สถานการณ์เฉพาะ ๔ - ๕
- วัตถุประสงค์ ๖
- กฎหมายและระเบียบที่เกี่ยวข้อง ๖
- นิยามศัพท์ ๖
- ระดับการจัดการสาธารณสุข ๗
- แนวทางการปฏิบัติในการป้องกันและบรรเทาภัยจากอากาศยาน ๗ - ๑๓
- งบประมาณ ๑๓
- หน่วยงานรับผิดชอบ ๑๔

### ➤ ภาคผนวก

- ภาคผนวก ก. แผนที่จังหวัดพิษณุโลก
- ภาคผนวก ข. คำสั่งกองอำนวยการป้องกันและบรรเทาสาธารณสุขจังหวัดพิษณุโลก  
ที่ ๖๐๗๗/๒๕๖๘ เรื่อง จัดตั้งศูนย์บัญชาการเหตุการณ์ป้องกันและ  
แก้ไขปัญหามลพิษจากอากาศยานจังหวัดพิษณุโลก ปี พ.ศ. ๒๕๖๘ - ๒๕๖๙
- ภาคผนวก ค. โครงสร้างศูนย์บัญชาการส่วนหน้าจังหวัด
- ภาคผนวก ง. แผนภูมิการสื่อสารในการป้องกันและบรรเทาสาธารณสุข
- ภาคผนวก จ. ผังสื่อสารในการป้องกันและบรรเทาสาธารณสุข
- ภาคผนวก ฉ. บัญชีกลุ่มผู้เปราะบาง
- ภาคผนวก ช. ข้อมูลอุณหภูมิพื้นที่เสี่ยงภัยจากอากาศยาน จังหวัดพิษณุโลก

.....



กองอำนวยการป้องกันและบรรเทาสาธารณภัยจังหวัดพิษณุโลก  
ศาลากลางจังหวัดพิษณุโลก ถนนวังจันทร์ อำเภอเมืองพิษณุโลก  
จังหวัดพิษณุโลก

วันที่ ๑๗ ตุลาคม ๒๕๖๘

## แผนเผชิญเหตุป้องกันและแก้ไขปัญหามลพิษจากอากาศหนาว จังหวัดพิษณุโลก ปี ๒๕๖๘ - ๒๕๖๙

### อ้างอิง

๑. พระราชบัญญัติป้องกันและบรรเทาสาธารณภัย พ.ศ. ๒๕๕๐
๒. แผนการป้องกันและบรรเทาสาธารณภัยแห่งชาติ พ.ศ. ๒๕๖๔ - ๖๕๗๐
๓. แผนการป้องกันและบรรเทาสาธารณภัยจังหวัดพิษณุโลก พ.ศ. ๒๕๖๔ - ๖๕๗๐
๔. ระเบียบกระทรวงการคลังว่าด้วยเงินอุดหนุนราชการเพื่อช่วยเหลือผู้ประสบภัยพิบัติกรณีฉุกเฉิน พ.ศ. ๒๕๖๒ และหลักเกณฑ์การใช้เงินอุดหนุนราชการเพื่อช่วยเหลือผู้ประสบภัยพิบัติกรณีฉุกเฉิน พ.ศ. ๒๕๖๓

### ๑. สภาพทั่วไป

#### ๑.๑ ที่ตั้งและอาณาเขต

จังหวัดพิษณุโลกเป็น ๑ ใน ๑๗ จังหวัดภาคเหนือของประเทศไทย ลักษณะทางภูมิศาสตร์ จังหวัดพิษณุโลก ตั้งอยู่ภาคเหนือตอนล่าง มีเนื้อที่ประมาณ ๑๐,๘๑๕.๘๕๔ ตารางกิโลเมตร หรือประมาณ ๖,๗๕๙,๙๐๙ ไร่ ห่างจากกรุงเทพมหานครไปทางทิศเหนือตามทางหลวงแผ่นดินหมายเลข ๑๑๗ เป็นระยะทางประมาณ ๓๗๗ กิโลเมตร และโดยทางรถไฟประมาณ ๓๘๙ กิโลเมตรมีอาณาเขตติดต่อกับจังหวัดใกล้เคียง คือ

**ทิศเหนือ** ติดต่อกับ อำเภอน้ำป่าด อำเภอฟิชัย อำเภอทองแสนขัน จังหวัดอุตรดิตถ์

**ทิศใต้** ติดต่อกับ อำเภอสากงาม อำเภอวังทรายพูน จังหวัดพิจิตร

**ทิศตะวันตก** ติดต่อกับ อำเภอลานกระบือ จังหวัดกำแพงเพชร อำเภอกีรีมาศ อำเภอกงไกรลาศ

จังหวัดสุโขทัย

**ทิศตะวันออก** ติดต่อกับ อำเภอด่านซ้าย จังหวัดเลย อำเภอเขาค้อ อำเภอวังโป่ง จังหวัดเพชรบูรณ์

#### ๑.๒ พื้นที่ป่าไม้จังหวัดพิษณุโลก

##### ๑.๒.๑ พื้นที่ป่าสงวนแห่งชาติ

๑) ป่าเขากระยาง อยู่ในเขตพื้นที่ตำบลป่าแดง อำเภอชาติตระการ ตำบลนครไทย ตำบลบ้านแยง ตำบลหนองกระทาว อำเภอนครไทย ตำบลบ้านกลาง ตำบลแก่งโสภา อำเภอวังทอง จังหวัดพิษณุโลก มีพื้นที่ จำนวน ๓๓๒,๐๐๐ ไร่

๒) ป่าดงตีนตอก อยู่ในเขตพื้นที่ตำบลบ้านดง ตำบลป่าแดง ตำบลสวนเมี่ยง อำเภอชาติตระการ จังหวัดพิษณุโลก มีพื้นที่ จำนวน ๑๗๓,๒๖๗ ไร่

๓) ป่าแดง และป่าชาติตระการ อยู่ในเขตพื้นที่ตำบลนาบัว ตำบลยางโกลน ตำบลบ่อโพธิ์ อำเภอนครไทย ตำบลป่าแดง อำเภอชาติตระการ จังหวัดพิษณุโลก มีพื้นที่ จำนวน ๒๒๐,๗๕๐ ไร่

๔) ป่าน้ำภาคน้อย อยู่ในเขตพื้นที่ตำบลชาติตระการ ตำบลป่าแดง อำเภอชาติตระการ จังหวัดพิษณุโลก มีพื้นที่ จำนวน ๔๙,๒๑๙ ไร่

๕) ป่าน้ำภาคฝั่งขวา อยู่ในเขตพื้นที่ตำบลชาติตระการ อำเภอชาติตระการ จังหวัดพิษณุโลก มีพื้นที่จำนวน ๒๗๙,๓๗๕ ไร่

๖) ป่าน้ำภาค และป่าลำแควน้อยฝั่งซ้าย อยู่ในเขตพื้นที่ ตำบลชาติตระการ ตำบลน้ำกุ่ม อำเภอชาติตระการ ตำบลนครชุม อำเภอนครไทย จังหวัดพิษณุโลก มีพื้นที่ จำนวน ๓๐๘,๓๖๒ ไร่

/๗) ป่าเนินเพิ่ม...



- ๗) ป่าเนินเพิ่ม อยู่ในเขตพื้นที่ตำบลนาบัว ตำบลบ่อโพธิ์ ตำบลเนินเพิ่ม ตำบลบ้านแยง ตำบลหนองกะทาว อำเภอนครไทย จังหวัดพิษณุโลก มีเขตพื้นที่ จำนวน ๔๖๘,๗๕๐ ไร่
- ๘) ป่าโป่งแค อยู่ในเขตพื้นที่ ตำบลบ้านดง อำเภอชาติตระการ ตำบลคันไช้ อำเภอวัดโบสถ์ จังหวัดพิษณุโลก จำนวน ๓๐,๗๒๕ ไร่
- ๙) ป่าแม่น้ำเข็ก อยู่ในเขตพื้นที่ตำบลแก่งโสภา อำเภอวังทอง จังหวัดพิษณุโลก มีพื้นที่ จำนวน ๑๗,๔๕๐ ไร่
- ๑๐) ป่าลุ่มน้ำวังทองฝั่งขวา อยู่ในเขตพื้นที่ตำบลดอนทอง อำเภอเมืองพิษณุโลก ตำบลบ้านยาง อำเภอวัดโบสถ์ ตำบลบ้านกลาง ตำบลแก่งโสภา ตำบลชัณนาม ตำบลวังนกแอ่น อำเภอวังทอง จังหวัดพิษณุโลก มีพื้นที่จำนวน ๓๔๓,๐๐๐ ไร่
- ๑๑) ป่าลุ่มน้ำวังทองฝั่งซ้าย อยู่ในเขตพื้นที่ตำบลชัณนาม ตำบลวังนกแอ่น ตำบลวังทอง ตำบลท่าหมื่นราม อำเภอวังทอง ตำบลชมพู ตำบลบ้านมุง อำเภอเนินมะปราง จังหวัดพิษณุโลก มีพื้นที่ จำนวน ๔๗๙,๓๗๕ ไร่
- ๑๒) ป่าสวนเมี่ยง อยู่ในเขตพื้นที่ตำบลคันไช้ อำเภอวัดโบสถ์ ตำบลสวนเมี่ยง อำเภอชาติตระการ จังหวัดพิษณุโลก มีพื้นที่จำนวน ๑๕๑,๒๕๐ ไร่
- ๑๓) ป่าสองฝั่งลำน้ำแควน้อย อยู่ในเขตพื้นที่ตำบลคันไช้ ตำบลหินลาด ตำบลบ้านยาง อำเภอวัดโบสถ์ ตำบลทับยายเชียง อำเภอพรหมพิราม ตำบลดอนทอง อำเภอเมืองพิษณุโลก จังหวัดพิษณุโลก มีพื้นที่จำนวน ๓๒๔,๓๗๘ ไร่

#### ๑.๒.๒ ข้อมูลพื้นที่ป่าอนุรักษ์

##### ๑) อุทยานแห่งชาติ

- (๑) อุทยานแห่งชาติทุ่งแสลงหลวง มีเนื้อที่ประมาณ ๖๕๐,๙๓๗.๕๐ ไร่ ครอบคลุมพื้นที่ ในส่วนของอำเภอวังทอง จังหวัดพิษณุโลก
- (๒) อุทยานแห่งชาติภูหินร่องกล้า มีพื้นที่ประมาณ ๑๒๖,๐๕๐ ไร่ ครอบคลุมพื้นที่ ในส่วนของอำเภอนครไทย จังหวัดพิษณุโลก
- (๓) อุทยานแห่งชาติแก่งชาติแก่งเจ็ดแคว มีพื้นที่ประมาณ ๑๒๑,๓๗๙.๗๙ ไร่ ครอบคลุมพื้นที่ ในส่วนของอำเภอวัดโบสถ์ อำเภอชาติตระการ อำเภอนครไทย และอำเภอวังทอง จังหวัดพิษณุโลก
- (๔) อุทยานเขตน้ำตกชาติตระการ มีเนื้อที่ประมาณ ๓๓๙,๓๗๕ ไร่ ครอบคลุมพื้นที่ ในส่วนอำเภอชาติตระการและอำเภอนครไทย จังหวัดพิษณุโลก
- (๕) อุทยานแห่งชาติภูสอยดาว มีพื้นที่ประมาณ ๗๒,๓๗๔.๓๐ ไร่ ครอบคลุมพื้นที่ ในส่วนของตำบลบ่อภาค อำเภอชาติตระการ จังหวัดพิษณุโลก

##### ๒) เขตพื้นที่ห้ามล่าสัตว์ป่า

- (๑) เขตห้ามล่าสัตว์ป่าเขาน้อย-เขาประดู่ มีพื้นที่ประมาณ ๘๐,๙๐๐ ไร่ ตั้งอยู่ อำเภอวังทอง จังหวัดพิษณุโลก
- (๒) เขตห้ามล่าสัตว์ป่าถ้ำผาท่าพล มีพื้นที่ประมาณ ๑,๗๗๕ ไร่ ตั้งอยู่อำเภอเนินมะปราง จังหวัดพิษณุโลก
- (๓) เขตห้ามล่าสัตว์ป่าเขาพนมทอง มีพื้นที่ประมาณ ๑๔,๑๒๕ ไร่ ตั้งอยู่อำเภอวังทอง จังหวัดพิษณุโลก
- ๓) เขตรักษาพันธุ์สัตว์ป่า
- (๑) เขตรักษาพันธุ์สัตว์ป่าภูขัด มีพื้นที่ประมาณ ๑๕๐,๐๐๐ ไร่ ตั้งอยู่ในตำบลนาบัว อำเภอนครไทย จังหวัดพิษณุโลก

/ (๒) เขตรักษาพันธุ์สัตว์ป่า...



(๒) เขตรักษาพันธุ์สัตว์ป่าภูสอยดาว มีพื้นที่ประมาณ ๗๒,๓๗๔.๓๐ ไร่ ตั้งอยู่ตำบลบ่อภาค อำเภอชาติตระการ จังหวัดพิษณุโลก

(๓) เขตห้ามล่าสัตว์ป่าภูเมี่ยง - ภูทอง มีพื้นที่ประมาณ ๓๔๑,๑๕๑.๙๕ ไร่ ตั้งอยู่อำเภอชาติตระการ จังหวัดพิษณุโลก

**๑.๓ ลักษณะการปกครอง**

๑) จังหวัดพิษณุโลก ตั้งอยู่ในเขตภาคเหนือตอนล่างแบ่งเขตการปกครองเป็น ๙ อำเภอ ๙๓ ตำบล ๑,๐๕๑ หมู่บ้าน ๓๗๑,๗๒๐ ครอบครัว ประชากร ๘๓๙,๔๗๖ คน พื้นที่ ๑๐,๘๑๕.๘ ตารางกิโลเมตร

ที่	อำเภอ	ตำบล	หมู่บ้าน	เทศบาลนคร (แห่ง)	เทศบาลเมือง (แห่ง)	เทศบาลตำบล (แห่ง)	อปต. (แห่ง)	พื้นที่ (ตร.กม)
๑	เมืองพิษณุโลก	๒๐	๑๗๕	๑	๑	๕	๑๔	๗๕๐.๘
๒	นครไทย	๑๑	๑๔๕	-	-	๒	๙	๒,๒๒๐.๓๗๔
๓	วังทอง	๑๑	๑๖๘	-	-	๑	๑๑	๑,๖๘๗
๔	ชาติตระการ	๖	๗๒	-	-	๑	๖	๑,๕๘๖.๒
๕	บางระกำ	๑๑	๑๔๒	-	-	๕	๘	๙๖๓.๐๔
๖	บางกระทุ่ม	๙	๘๘	-	-	๔	๕	๔๔๗.๐
๗	พรหมพิราม	๑๒	๑๒๓	-	-	๒	๑๒	๘๓๒.๗
๘	วัดโบสถ์	๖	๖๑	-	-	๑	๖	๑,๓๒๖.๒
๙	เนินมะปราง	๗	๗๗	-	-	๓	๕	๑,๐๒๙.๕๕๐
รวม		๙๓	๑,๐๕๑	๑	๑	๒๔	๗๖	๑๐,๘๔๒.๘๖๔

**๒) ประชากร (จำนวนแยกตามเพศ จำนวนครัวเรือน)**

รวมทั้งสิ้น ๓๗๑,๗๒๐ ครัวเรือน มีประชากรรวมทั้งสิ้น ๘๓๙,๔๗๖ คน

- เป็นเพศชาย จำนวน ๔๐๙,๗๒๑ คน

- เป็นเพศหญิง จำนวน ๔๒๙,๗๕๕ คน

ที่	อำเภอ	เพศชาย	เพศหญิง	รวม	ครัวเรือน
๑	เมืองพิษณุโลก	๑๓๕,๖๑๑	๑๔๖,๔๑๖	๒๘๒,๐๒๗	๑๔๙,๘๔๘
๒	นครไทย	๔๒,๑๘๙	๔๒,๘๖๙	๘๕,๐๕๘	๓๓,๗๘๔
๓	วังทอง	๕๗,๘๐๐	๕๙,๗๐๑	๑๑๗,๕๐๑	๔๗,๖๓๒
๔	ชาติตระการ	๒๐,๘๔๗	๒๐,๖๖๘	๔๑,๕๑๕	๑๕,๕๔๗
๕	บางระกำ	๔๔,๗๕๑	๔๖,๗๑๔	๙๑,๔๖๕	๓๔,๔๗๖
๖	บางกระทุ่ม	๒๑,๘๖๓	๒๓,๑๑๐	๔๔,๙๗๓	๑๗,๖๔๑
๗	พรหมพิราม	๔๐,๕๘๖	๔๒,๘๘๕	๘๓,๔๗๑	๓๓,๘๐๔
๘	วัดโบสถ์	๑๘,๐๘๕	๑๘,๘๕๗	๓๖,๙๔๒	๑๕,๘๕๔
๙	เนินมะปราง	๒๗,๙๘๙	๒๘,๕๓๕	๕๖,๕๒๔	๒๓,๑๓๔
รวม		๔๐๙,๗๒๑	๔๒๙,๗๕๕	๘๓๙,๔๗๖	๓๗๑,๗๒๐



### ๑.๔ ลักษณะอากาศทั่วไป

ลักษณะอากาศของจังหวัดพิษณุโลก ขึ้นอยู่กับอิทธิพลของมรสุมที่พัดประจำฤดูกาล ๒ ชนิด คือ มรสุมตะวันออกเฉียงเหนือ ซึ่งพัดพามวลอากาศเย็นและแห้ง จากประเทศจีนปกคลุมประเทศไทย ในช่วงฤดูหนาว ทำให้จังหวัดพิษณุโลกมีอากาศหนาวเย็นและแห้งแล้งทั่วไป และมรสุมตะวันตกเฉียงใต้ ซึ่งจะพัดพามวลอากาศชื้นจากทะเลและมหาสมุทรปกคลุมประเทศไทยในช่วงฤดูฝน ทำให้จังหวัดพิษณุโลก มีฝนตก ทั้งนี้ เริ่มประมาณกลางเดือนตุลาคมถึงกลางเดือนกุมภาพันธ์ ซึ่งเป็นช่วงที่ลมมรสุมตะวันออกเฉียงเหนือ พัดปกคลุมประเทศไทย อากาศโดยทั่วไปจะหนาวเย็นและแห้ง เดือนที่มีอากาศหนาวที่สุดคือเดือนธันวาคมและมกราคม

#### การคาดหมายและสถิติอุณหภูมิต่ำที่สุดเดือนธันวาคม และมกราคม

ภาคเหนือ	ธันวาคม					มกราคม				
	อุณหภูมิต่ำสุด (พ.ศ.๒๕๙๔-๒๕๖๖)			อุณหภูมิ ต่ำสุด พ.ศ.๒๕๖๖ (จ.ว.)	การคาดหมาย อุณหภูมิต่ำสุด (พ.ศ.๒๕๖๗) (จ.ว.)	อุณหภูมิต่ำสุด (พ.ศ.๒๕๙๔-๒๕๖๗)			อุณหภูมิ ต่ำสุด พ.ศ.๒๕๖๗ (จ.ว.)	การคาดหมาย อุณหภูมิต่ำสุด (พ.ศ.๒๕๖๘) (จ.ว.)
	จ.ว.	วันที่	ปี			จ.ว.	วันที่	ปี		
เชียงราย	๑.๕	๒๕	๒๕๕๒	๑๑.๑	๖-๘	๑.๕	๒	๒๕๑๗	๑๒.๘	๗-๙
เชียงใหม่	๓.๘	๒๕	๒๕๕๒	๑๔.๔	๙-๑๑	๓.๗	๒	๒๕๑๗	๑๔.๖	๑๐-๑๒
น่าน	๒.๗	๒๕	๒๕๕๒	๑๐.๓	๖-๘	๓.๕	๑	๒๕๑๗	๑๓.๔	๗-๙
พิษณุโลก	๘.๙	๒๖	๒๕๕๒	๑๔.๐	๑๑-๑๓	๗.๕	๑๓	๒๕๙๘	๑๖.๐	๑๒-๑๔

### ๒. สถานการณ์เฉพาะ

กองอำนวยการป้องกันและบรรเทาสาธารณภัยจังหวัดพิษณุโลก ได้ติดตามการคาดหมายลักษณะอากาศช่วงฤดูหนาว ปี ๒๕๖๘ - ๒๕๖๙ กรมอุตุนิยมวิทยา คาดการณ์ว่าประเทศไทยจะเข้าสู่ฤดูหนาว ในช่วงปลายเดือนตุลาคม ๒๕๖๘ และจะมีอากาศหนาวเย็นมากกว่าทุกปีที่ผ่านมา โดยช่วงเดือนธันวาคม ๒๕๖๘ ถึงช่วงเดือนมกราคม ๒๕๖๙ จะเป็นช่วงเวลาที่มีอากาศหนาวเย็นที่สุด สำหรับยอดดอยและยอดภู รวมทั้งเทือกเขาจะมีอากาศหนาวถึงหนาวจัด และมีน้ำค้างแข็งเกิดขึ้นได้บ่อยครั้ง และจะสิ้นสุดฤดูหนาวประมาณ ปลายเดือนกุมภาพันธ์ ๒๕๖๙

สถิติการประกาศเขตการให้ความช่วยเหลือผู้ประสบภัยพิบัติกรณีฉุกเฉิน กรณีภัยหนาว ระหว่างปี พ.ศ. ๒๕๖๑ - ๒๕๖๘ จังหวัดพิษณุโลก

ปี พ.ศ.	จำนวนครั้งที่เกิดภัย (ครั้ง)	พื้นที่ประสบภัย (อำเภอ)	จำนวนผู้ประสบภัย (คน)	เสียชีวิต (คน)	มูลค่าความเสียหาย (ล้านบาท)
๒๕๖๑-๒๕๖๒	-ไม่มีการประกาศเขตการให้ความช่วยเหลือผู้ประสบภัยพิบัติกรณีฉุกเฉิน-				
๒๕๖๒-๒๕๖๓	-ไม่มีการประกาศเขตการให้ความช่วยเหลือผู้ประสบภัยพิบัติกรณีฉุกเฉิน-				
๒๕๖๓-๒๕๖๔	-ไม่มีการประกาศเขตการให้ความช่วยเหลือผู้ประสบภัยพิบัติกรณีฉุกเฉิน-				
๒๕๖๔-๒๕๖๕	-ไม่มีการประกาศเขตการให้ความช่วยเหลือผู้ประสบภัยพิบัติกรณีฉุกเฉิน-				
๒๕๖๕-๒๕๖๖	-ไม่มีการประกาศเขตการให้ความช่วยเหลือผู้ประสบภัยพิบัติกรณีฉุกเฉิน-				
๒๕๖๗-๒๕๖๘	-ไม่มีการประกาศเขตการให้ความช่วยเหลือผู้ประสบภัยพิบัติกรณีฉุกเฉิน-				

(ที่มา : ฝ่ายส่งเคราะห์ช่วยเหลือและฟื้นฟู ข้อมูล ณ วันที่ ๑ ตุลาคม ๒๕๖๘)

/การกำหนดพื้นที่...



การกำหนดพื้นที่เสี่ยงภัยจากอากาศยานในพื้นที่จังหวัดพิษณุโลก โดยให้มีการตรวจวัดและบันทึกข้อมูลอุตุนิยามวิทยาในพื้นที่เสี่ยงภัยจากอากาศยานเป็นประจำทุกวันในช่วงฤดูหนาว

ที่	อำเภอ	ตำบล	หมู่บ้าน
๑	อำเภอชาติตระการ	ตำบลบ่อภาค	๑ , ๒ , ๓ , ๔ , ๕ , ๖ , ๗ , ๘ , ๙ , ๑๐ , ๑๑ , ๑๒ , ๑๓ , ๑๔ , ๑๕ , ๑๖,
		ตำบลบ้านดง	๑ , ๒ , ๓ , ๔ , ๗ , ๘ , ๙ , ๑๐ , ๑๑ , ๑๒ , ๑๖
<b>รวม ๒ ตำบล ๒๗ หมู่บ้าน</b>			
๒	อำเภอนครไทย	ตำบลเนินเพิ่ม	๑๐
		ตำบลนาบัว	๑๕
		ตำบลห้วยเฮี้ย	๖
		ตำบลหนองกะท้าว	๑๗
		ตำบลน้ำกุ่ม	๑ , ๒ , ๓ , ๔ , ๕ , ๖ , ๗
		ตำบลนครชุม	๑ , ๒ , ๓ , ๔ , ๕ , ๖ , ๗ , ๘
<b>รวม ๖ ตำบล ๑๙ หมู่บ้าน</b>			
๓	อำเภอวังทอง	ตำบลแก่งโสภา	๑ , ๑๐ , ๑๒
		ตำบลวังนกแอ่น	๔ , ๙ , ๑๑ , ๑๓ , ๑๔ , ๑๖
<b>รวม ๒ ตำบล ๙ หมู่บ้าน</b>			
๔	อำเภอเนินมะปราง	ตำบลชมพู	๓ , ๗ , ๘ , ๙ , ๑๑
<b>รวม ๑ ตำบล ๕ หมู่บ้าน</b>			
<b>รวมทั้งหมด ๔ อำเภอ ๑๑ ตำบล ๖๐ หมู่บ้าน</b>			

การแจกจ่ายผ้าห่มพื้นที่เสี่ยงภัยจากอากาศยานในพื้นที่จังหวัดพิษณุโลก

ที่	อำเภอ	ปี ๒๕๖๕		ปี ๒๕๖๖		ปี ๒๕๖๗		ปี ๒๕๖๘	
		มูลนิธิราชประชานุเคราะห์	ไทยเบฟ	มูลนิธิราชประชานุเคราะห์	ไทยเบฟ	มูลนิธิราชประชานุเคราะห์	ไทยเบฟ	มูลนิธิราชประชานุเคราะห์	ไทยเบฟ
๑	วังทอง	๕๐๐	๓,๐๐๐	๖๖๖	๓,๐๐๐	๓๓๙	๒,๕๐๐	๕๐๐	-
๒	เนินมะปราง	๔๕๐	๓,๐๐๐	๔๓๔	๒,๐๐๐	๓๓๘	๓,๕๐๐	๔๕๐	-
๓	ชาติตระการ	๖๐๐	๓,๐๐๐	๑,๑๐๐	๓,๐๐๐	๘๔๐	๔,๐๐๐	๖๐๐	-
๔	นครไทย	๙๕๐	๓,๐๐๐	๓๐๐	๔,๐๐๐	๙๘๓	๓,๐๐๐	๙๕๐	-
๕	วัดโบสถ์	-	๓,๐๐๐	-	๓,๐๐๐	-	๒,๐๐๐	-	-
	<b>รวมทั้งสิ้น</b>	<b>๒,๕๐๐</b>	<b>๑๕,๐๐๐</b>	<b>๒,๕๐๐</b>	<b>๑๕,๐๐๐</b>	<b>๒,๕๐๐</b>	<b>๑๕,๐๐๐</b>	<b>๒,๕๐๐</b>	<b>-</b>

/ก. วัตถุประสงค์...



### ๓. วัตถุประสงค์

๓.๑ เป็นแนวทางในการเตรียมการบูรณาการการให้ความช่วยเหลือ ระหว่างหน่วยงานต่าง ๆ ที่เกี่ยวข้อง ในการปฏิบัติงานร่วมกันในการป้องกันและแก้ไขปัญหากลัวยจากอากาศหนาว ได้อย่างรวดเร็วและมีประสิทธิภาพ

๓.๒ เป็นการกำหนดหน้าที่ความรับผิดชอบของหน่วยงานที่เกี่ยวข้องในระยะก่อนเกิดภัย ขณะเกิดภัย และหลังเกิดภัยอย่างชัดเจน

๓.๓ เพื่อป้องกัน ลดความเสี่ยง และบรรเทาผลกระทบต่อชีวิตและทรัพย์สินของประชาชนที่เกิดจาก ภัยอากาศหนาว ได้อย่างเร่งด่วนทันต่อเหตุการณ์ และช่วยเหลือผู้ประสบภัยเป็นไปอย่างมีประสิทธิภาพ

### ๔. กฎหมายและระเบียบที่เกี่ยวข้อง

๔.๑ พระราชบัญญัติป้องกันและบรรเทาสาธารณภัย พ.ศ. ๒๕๕๐

๔.๒ แผนการป้องกันและบรรเทาสาธารณภัยแห่งชาติ พ.ศ. ๒๕๖๔ - ๒๕๗๐

๔.๓ แผนการป้องกันและบรรเทาสาธารณภัยจังหวัดน่าน พ.ศ. ๒๕๖๔ - ๒๕๗๐

๔.๔ ระเบียบกระทรวงการคลังว่าด้วยเงินอุดหนุนราชการเพื่อช่วยเหลือผู้ประสบภัยพิบัติกรณีฉุกเฉิน พ.ศ. ๒๕๖๒

๔.๕ ระเบียบกระทรวงมหาดไทยว่าด้วยวิธีการงบประมาณขององค์กรปกครองส่วนท้องถิ่น พ.ศ. ๒๕๔๑ และที่แก้ไขเพิ่มเติม

๔.๖ ระเบียบกระทรวงมหาดไทยว่าด้วยการรับเงิน การเบิกจ่ายเงิน การฝากเงิน การเก็บรักษาเงิน และการตรวจเงินขององค์กรปกครองส่วนท้องถิ่น พ.ศ. ๒๕๔๗ และที่แก้ไขเพิ่มเติม

๔.๗ หลักเกณฑ์การตั้งงบประมาณ เพื่อการช่วยเหลือประชาชนตามอำนาจหน้าที่ของ อบจ. เทศบาล อบต. พ.ศ. ๒๕๔๓

๔.๘ ระเบียบกระทรวงมหาดไทยว่าด้วยการเบิกจ่ายให้แก่อาสาสมัครป้องกันภัยฝ่ายพลเรือน ขององค์กรปกครองส่วนท้องถิ่น พ.ศ. ๒๕๖๐

๔.๙ ระเบียบกระทรวงมหาดไทยว่าด้วยค่าใช้จ่ายเพื่อช่วยเหลือประชาชนตามอำนาจหน้าที่ ขององค์กรปกครองส่วนท้องถิ่น พ.ศ. ๒๕๖๐ และแก้ไขเพิ่มเติม พ.ศ. ๒๕๖๑

๔.๑๐ หนังสือกระทรวงมหาดไทย ด่วนที่สุด ที่ มท ๐๘๐๘.๒/ว ๗๒๗๒ ลงวันที่ ๒๖ ธันวาคม ๒๕๖๐ เรื่องแนวทางการใช้จ่ายเงินสะสมขององค์กรปกครองส่วนท้องถิ่นเพื่อสนับสนุนนโยบายของรัฐบาล ในการสร้างความเข้มแข็งให้แก่องค์กรปกครองส่วนท้องถิ่น

๔.๑๑ ระเบียบกระทรวงมหาดไทยว่าด้วยค่าใช้จ่ายเพื่อช่วยเหลือประชาชนตามอำนาจหน้าที่ ขององค์กรปกครองส่วนท้องถิ่น พ.ศ. ๒๕๖๐ และแก้ไขเพิ่มเติมถึง (ฉบับที่ ๓) พ.ศ. ๒๕๖๕

### ๕. นิยามศัพท์

๕.๑ เกณฑ์อากาศหนาว ใช้อุณหภูมิต่ำสุดประจำวันและใช้เฉพาะในฤดูหนาว

๕.๑.๑ อากาศเย็น (Cool) อุณหภูมิตั้งแต่ ๑๖.๐ - ๒๒.๕ องศาเซลเซียส

๕.๑.๒ อากาศหนาว (Cold) อุณหภูมิตั้งแต่ ๘.๐ - ๑๕.๕ องศาเซลเซียส

๕.๑.๓ อากาศหนาวจัด (Very Cold) อุณหภูมิต่ำกว่า ๘.๐ องศาเซลเซียส

ที่มา กรมอุตุนิยมวิทยา ณ เดือนตุลาคม ๒๕๖๘

๕.๒ หลักเกณฑ์การประกาศเขตพื้นที่ประสบสาธารณภัยและเขตให้ความช่วยเหลือผู้ประสบภัยพิบัติ กรณีฉุกเฉิน (ตามระเบียบกระทรวงการคลัง เรื่อง การกำหนดหลักเกณฑ์การจ่ายเงินอุดหนุนราชการ เพื่อช่วยเหลือผู้ประสบภัยพิบัติกรณีฉุกเฉิน พ.ศ. ๒๕๖๓ กำหนดอุณหภูมิต่ำกว่า ๘ องศาเซลเซียส และมีช่วงเวลาอากาศหนาวยาวนานติดต่อกันเกิน ๓ วัน)



## ๖. ระดับการจัดการสาธารณสุขภัย

ระดับการจัดการสาธารณสุขภัย ตามแผนการป้องกันและบรรเทาสาธารณสุขภัยแห่งชาติ พ.ศ.๒๕๖๔ - ๒๕๗๐ แบ่งเป็น ๔ ระดับ โดยมีผู้มีอำนาจตามกฎหมาย ดังนี้

ระดับ	การจัดการ	ผู้มีอำนาจตามกฎหมาย
๑.	สาธารณสุขขนาดเล็ก	ผู้อำนวยการอำเภอ ผู้อำนวยการท้องถิ่น ควบคุมและสั่งการ
๒.	สาธารณสุขขนาดกลาง	ผู้อำนวยการจังหวัด ควบคุม สั่งการและบัญชาการ
๓.	สาธารณสุขขนาดใหญ่	ผู้บัญชาการป้องกันและบรรเทาสาธารณสุขแห่งชาติ ควบคุม สั่งการ และบัญชาการ
๔.	สาธารณสุขร้ายแรงอย่างยิ่ง	นายกรัฐมนตรีหรือรองนายกรัฐมนตรีที่นายกรัฐมนตรีมอบหมาย ควบคุม สั่งการและบัญชาการ

## ๗. แนวทางการปฏิบัติในการป้องกันและบรรเทาภัยจากอากาศหนาว ดำเนินการ ดังนี้

### ๗.๑ ชั้นเตรียมความพร้อมรับสถานการณ์

๗.๑.๑ เมื่ออุณหภูมิต่ำกว่า ๒๓ องศาเซลเซียส แต่ไม่ต่ำกว่า ๑๖ องศาเซลเซียส ซึ่งสถานการณ์อยู่ในภาวะเฝ้าระวัง

#### ภารกิจ : จัดการทำแผนเผชิญเหตุเฉพาะในด้านต่างๆ

๑) สำนักงานป้องกันและบรรเทาสาธารณสุขจังหวัดพิษณุโลก และสถานีอุตุวิทยามหาวิทยาลัยพิษณุโลก ติดตามข้อมูลข่าวสาร

๒) สำนักงานสาธารณสุขจังหวัดพิษณุโลก กำหนดแนวทางในการปฏิบัติการหรือกำหนดมาตรการในการเฝ้าระวัง ดูแลและรักษาผู้ประสบภัยหนาว

๓) สำนักงานปศุสัตว์จังหวัดพิษณุโลก กำหนดแนวทางในการปฏิบัติการหรือกำหนดมาตรการ ในการเฝ้าระวัง ดูแลและรักษาสัตว์เลี้ยงจากภาวะภัยหนาว

๔) สำนักงานประมงจังหวัดพิษณุโลก กำหนดแนวทางในการปฏิบัติการหรือกำหนดมาตรการ ในการเฝ้าระวัง ดูแลและรักษาสัตว์เลี้ยงน้ำจากภาวะภัยหนาว

๕) สำนักงานเกษตรจังหวัดพิษณุโลก กำหนดแนวทางในการปฏิบัติการหรือกำหนดมาตรการ ในการเฝ้าระวัง ดูแลพืชผลทางการเกษตรจากภาวะภัยหนาว

๗.๑.๒ เมื่ออุณหภูมิ ๘.๐ - ๑๕.๙ องศาเซลเซียส สถานการณ์อยู่ในภาวะเสี่ยงอันตราย มีแนวโน้มที่จะรุนแรงมากขึ้น

#### ภารกิจ

๑) เทศบาล และองค์การบริหารส่วนตำบล โดยผู้อำนวยการท้องถิ่นในเขตพื้นที่จัดตั้ง ศูนย์ปฏิบัติการฉุกเฉินภัยหนาวท้องถิ่น จัดตั้งหน่วยแจ้งเตือนภัยขึ้น เพื่อเฝ้าระวังและแจ้งเตือนประชาชน และประสาน การปฏิบัติในการช่วยเหลือประชาชนผู้ประสบภัยกับมูลนิธิ องค์กรการกุศล และอาสาสมัครป้องกันภัยฝ่ายพลเรือนและรายงานสถานการณ์ให้อำเภอ/จังหวัด ทราบทุกกระยะเมื่อเกิดภัย เพื่อจักได้ให้ความช่วยเหลือ

/๒) อำเภอ...



๒) อำเภอ จัดตั้งศูนย์บัญชาการเหตุการณ์ภัยจากอากาศหนาวอำเภอ โดยผู้อำนวยการอำเภอ จัดตั้งหน่วยงานการณ เพื่อติดตามสถานการณ์ เฝ้าระวัง แจ้งเตือน และรายงานสถานการณ์ให้จังหวัดทราบทุกระยะเมื่อเกิดภัย

๓) จังหวัด โดยสำนักงานป้องกันและบรรเทาสาธารณภัยจังหวัดพิษณุโลก และสถานีอุตุนิยมวิทยาพิษณุโลก จัดการทำรายงานสถานการณ์ประจำวันของจังหวัด ข้อมูลคาดการณ์สถานการณ์และแจ้งเตือนภัยจากอากาศหนาว

### ๗.๒ การจัดการในภาวะฉุกเฉิน

เมื่ออุณหภูมิต่ำกว่า ๘ องศาเซลเซียส ติดต่อกันเกิน ๓ วัน มีแนวโน้มคาดว่าจะอยู่ในสถานการณ์เสี่ยงอันตรายสูง ให้ยกระดับสถานการณ์สาธารณภัยเป็นขนาดกลาง (ระดับ ๒)

๗.๒.๑ จังหวัดพิษณุโลก โดย สำนักงานป้องกันและบรรเทาสาธารณภัยจังหวัดพิษณุโลก จัดตั้งศูนย์บัญชาการเหตุการณ์ภัยจากอากาศหนาวจังหวัดพิษณุโลก ณ สำนักงานป้องกันและบรรเทาสาธารณภัยจังหวัดพิษณุโลก เปิดศูนย์บัญชาการ เพื่อสั่งการควบคุมสถานการณ์ภัยหนาว

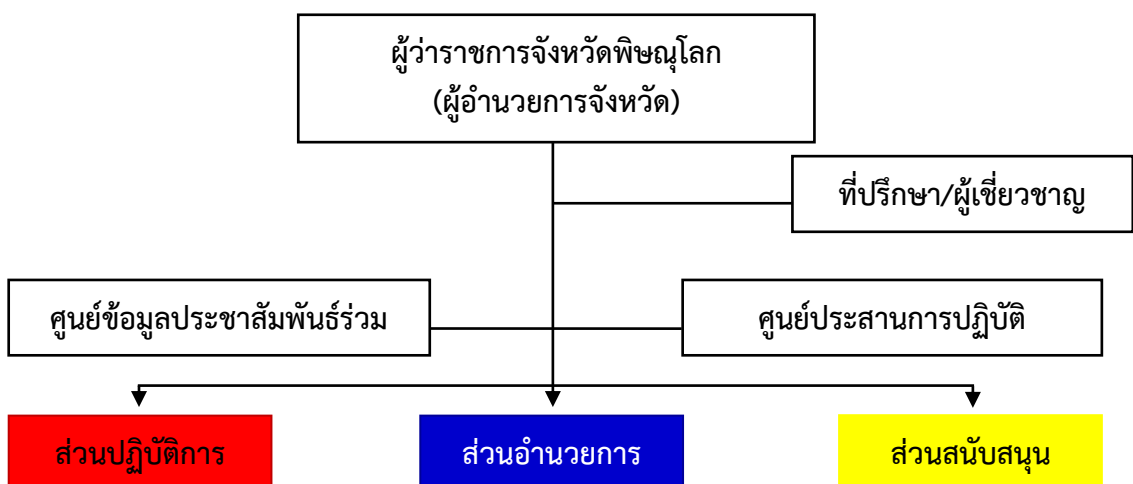
๗.๒.๒ โครงสร้างศูนย์บัญชาการเหตุการณ์ภัยจากอากาศหนาวจังหวัดพิษณุโลก ดังนี้

๗.๒.๒.๑ การบัญชาการ ประกอบด้วย

- ผู้บัญชาการ
- ผู้เชี่ยวชาญ/ที่ปรึกษา
- ศูนย์ข้อมูลประชาสัมพันธ์ร่วม
- ศูนย์ประสานการปฏิบัติ

๗.๒.๒.๒ การปฏิบัติ ประกอบด้วย

- ส่วนปฏิบัติการ
- ส่วนอำนวยการ
- ส่วนสนับสนุน



แผนภาพที่ :โครงสร้างศูนย์บัญชาการเหตุการณ์จังหวัด



### ๗.๒.๓ ภารกิจ

#### ๗.๒.๓.๑ ผู้บัญชาการ

อำนาจการบังคับบัญชาส่วนราชการหน่วยงานบริหารราชการส่วนท้องถิ่น เจ้าหน้าที่ และบุคคลทั่วไปเกี่ยวกับการป้องกันและบรรเทาสาธารณภัย ในทุกระดับเป็นไปตามพระราชบัญญัติป้องกันและบรรเทาสาธารณภัย พ.ศ. ๒๕๕๐

**ผู้มีอำนาจบัญชาการ** ; ผู้ว่าราชการจังหวัดพิษณุโลก/ผู้อำนวยการจังหวัดหรือรองผู้ว่าราชการจังหวัดที่ได้รับมอบหมาย

#### ๗.๒.๓.๒ ผู้เชี่ยวชาญ/ที่ปรึกษา

ให้ข้อเสนอแนะ คำแนะนำ ข้อมูลทางวิชาการ การสังเคราะห์แนวโน้มสถานการณ์และเทคนิค การปฏิบัติที่เกี่ยวข้องกับเหตุการณ์สาธารณภัยที่เกิดขึ้น โดยให้คำนึงถึงความปลอดภัยในการปฏิบัติงาน เป็นสำคัญ พร้อมทั้ง ปฏิบัติหน้าที่อื่นใดตามที่ผู้บัญชาการป้องกันและบรรเทาสาธารณภัยแห่งชาติ/ผู้อำนวยการ เห็นสมควร ทั้งนี้ จำนวนของคณะที่ปรึกษา/ผู้เชี่ยวชาญ ให้เป็นไปตามที่เห็นสมควร

**ผู้เชี่ยวชาญ/ที่ปรึกษา** ; ผู้บัญชาการมณฑลทหารบกที่ ๓๙ รองผู้อำนวยการรักษาความมั่นคงภายในจังหวัดพิษณุโลก และผู้อำนวยการศูนย์ป้องกันและบรรเทาสาธารณภัยเขต ๙ พิษณุโลก

#### ๗.๒.๓.๓ ศูนย์ข้อมูลประชาสัมพันธ์ร่วม

๑) ประสานข้อมูลเหตุการณ์กับฝ่ายเลขานุการ ส่วนอำนาจการ เพื่อสื่อสารและประชาสัมพันธ์ข้อมูลข่าวสารให้ประชาชนและสื่อมวลชน

๒) จัดแถลงข่าวและสรุปสถานการณ์ภัยหนาว ผ่านสื่อต่างๆ ให้หน่วยงานทุกภาคส่วนสื่อมวลชน และประชาชนได้รับทราบสถานการณ์ภัยทุกวัน เป็นระยะๆ รวมทั้งปฏิบัติการทางจิตวิทยามวลชน เพื่อไม่ให้เกิดความสับสนและตื่นตระหนกจนกว่าสถานการณ์ภัยจะคลี่คลาย

**หน่วยงาน** ; สำนักงานประชาสัมพันธ์จังหวัดพิษณุโลก สถานีวิทยุกระจายเสียงแห่งประเทศไทยจังหวัดพิษณุโลก และสำนักประชาสัมพันธ์ เขต ๔

#### ๗.๒.๓.๔ ศูนย์ประสานการปฏิบัติ

๑) ประสานกับหน่วยงานภาคเอกชน และภาคประชาสังคม ด้านกฎหมายธุรกิจ และกำลัง

๒) ร่วมกันจัดทำขอบเขต แผนงาน ภารกิจ และโครงสร้างภายในของศูนย์บัญชาการภัยจากอากาศหนาวจังหวัดพิษณุโลก

**หน่วยงาน** ; สำนักงานจังหวัดพิษณุโลกเป็นหน่วยงานหลัก กองอำนาจการรักษาความมั่นคงภายในจังหวัดพิษณุโลก, สำนักงานป้องกันและบรรเทาสาธารณภัยจังหวัดพิษณุโลก และหน่วยงานที่มีภารกิจที่เกี่ยวข้องเข้าร่วมปฏิบัติงาน

๗.๒.๓.๕ ส่วนปฏิบัติการ มีรองผู้ว่าราชการจังหวัดพิษณุโลก (ที่ได้รับมอบหมาย) เป็นหัวหน้าส่วนปฏิบัติการทำหน้าที่ สั่งการ กำหนดแนวทางในการปฏิบัติการช่วยเหลือผู้ประสบภัย และมีปลัดจังหวัดพิษณุโลกเป็นรองหัวหน้าส่วนปฏิบัติการ

#### ๑) งานด้านการช่วยเหลือและสงเคราะห์ผู้ประสบภัย

- สำรวจ ตรวจสอบข้อมูลผู้ประสบภัยและความเสียหาย เพื่อให้ความช่วยเหลือต่างๆ ตามข้อเท็จจริง โดยให้อำเภอ และท้องถิ่นจัดทำบัญชีรายชื่อผู้ประสบภัยและทรัพย์สินที่เสียหายไว้เป็นหลักฐาน พร้อมทั้งออกหนังสือรับรองให้ผู้ประสบภัยไว้เป็นหลักฐานในการรับการสงเคราะห์ และฟื้นฟู

**หน่วยงาน** ; ที่ทำการปกครองอำเภอ ทุกอำเภอ

/๒) งานด้านสาธารณสุข...



๒) งานด้านสาธารณสุข

- รักษาพยาบาลผู้ประสบภัยจากโรคที่เกิดจากความหนาวเย็น
- ป้องกัน ฝ้าระวัง และควบคุมโรคระบาด
- รายงานผลการปฏิบัติงานต่อหน่วยงานการณ ส่วนอำนวยการ

**หน่วยงาน ;** สำนักงานสาธารณสุขจังหวัดพิษณุโลก และหน่วยงานที่เกี่ยวข้อง

๓) งานด้านปศุสัตว์

- สำรวจ ตรวจสอบข้อมูลด้านปศุสัตว์ที่ได้รับผลกระทบจากภัยหนาว

ตามข้อเท็จจริง โดยให้อำเภอ และท้องถิ่นจัดทำบัญชีรายละเอียดข้อมูล เพื่อให้ความช่วยเหลื่อต่าง ๆ

- ป้องกัน ฝ้าระวัง และควบคุมโรคระบาดในสัตว์
- รายงานผลการปฏิบัติงานต่อหน่วยงานการณ ส่วนอำนวยการ

**หน่วยงาน ;** สำนักงานเกษตรและสหกรณ์จังหวัดพิษณุโลก และสำนักงาน

ปศุสัตว์จังหวัดพิษณุโลก

๔) งานด้านประมง

- สำรวจ ตรวจสอบข้อมูลด้านประมงที่ได้รับผลกระทบจากภัยหนาว

ตามข้อเท็จจริง โดยให้อำเภอ และท้องถิ่นจัดทำบัญชีรายละเอียดข้อมูล เพื่อให้ความช่วยเหลื่อต่าง ๆ

- ป้องกัน ฝ้าระวัง และควบคุมโรคระบาด ด้านประมง
- รายงานผลการปฏิบัติงานต่อหน่วยงานการณ ส่วนอำนวยการ

**หน่วยงาน ;** สำนักงานเกษตรและสหกรณ์จังหวัดพิษณุโลก และสำนักงาน

ประมงจังหวัดพิษณุโลก

๕) งานด้านการเกษตร

- สำรวจ ตรวจสอบข้อมูลด้านการเกษตรที่ได้รับผลกระทบจากภัยหนาว

ตามข้อเท็จจริง โดยให้อำเภอ และท้องถิ่นจัดทำบัญชีรายละเอียดข้อมูล เพื่อให้ความช่วยเหลื่อต่าง ๆ

- ป้องกัน ฝ้าระวัง และควบคุมในโรคระบาดในพืช
- รายงานผลการปฏิบัติงานต่อหน่วยงานการณ ส่วนอำนวยการ

**หน่วยงาน ;** สำนักงานเกษตรและสหกรณ์จังหวัดพิษณุโลก และสำนักงาน

เกษตรจังหวัดพิษณุโลก

๗.๒.๓.๖ ส่วนอำนวยการ มีรองผู้ว่าราชการจังหวัดพิษณุโลก (ที่ได้รับมอบหมาย)

เป็นหัวหน้าส่วนอำนวยการ ทำหน้าที่ ติดตามสถานการณ์ วิเคราะห์แนวโน้มสถานการณ์ แจ้งเตือนภัย รวบรวม ประสานข้อมูลและประเมินความต้องการความจำเป็นในการสนับสนุนทรัพยากร และมีหัวหน้าสำนักงาน ป้องกันและบรรเทาสาธารณภัยจังหวัด เป็นรองหัวหน้าส่วนอำนวยการ

๑) หน่วยสถานการณ์

- จัดเจ้าหน้าที่ฝ้าระวังและติดตามสภาพอากาศจากกรมอุตุนิยมวิทยา และคำเตือนจากกรมป้องกันและบรรเทาสาธารณภัย พร้อมทั้งติดตามข้อมูลในเว็ไซต์ของหน่วยงานที่เกี่ยวข้อง ได้แก่ กรมอุตุนิยมวิทยา ([www.tmd.go.th](http://www.tmd.go.th)) กรมป้องกันและบรรเทาสาธารณภัย ([www.disaster.go.th](http://www.disaster.go.th)) ตลอด ๒๔ ชั่วโมง

- ประเมินความเสี่ยงจากภัยหนาว หรือความเป็นไปได้ที่จะเกิดภัยหนาว และรายงานสถานการณ์ไปยังศูนย์บัญชาการเหตุการณ์จังหวัดพิษณุโลก

/- แจ้งเตือนภัย ...



- แจ้งเตือนภัย หากคาดการณ์ว่าจะเกิดสภาวะอากาศหนาวเย็นให้เจ้าหน้าที่หน่วยรับผิดชอบการประกาศ แนะนำแจ้งเตือนประชาชน เพื่อลดอันตรายและความเสียหาย

ทั้งนี้ ระดับของระบบการเตือนภัย ให้เป็นไปตามแผนป้องกันและบรรเทาสาธารณภัยแห่งชาติ พ.ศ. ๒๕๖๔-๒๕๗๐

**หน่วยงาน :** สถานีอุตุนิยมวิทยาพิษณุโลก, สำนักงานป้องกันและบรรเทาสาธารณภัยจังหวัดพิษณุโลก และที่ทำการปกครองจังหวัดพิษณุโลก

๒) หน่วยทรัพยากร

- ดำเนินการจัดระบบคน วัสดุ อุปกรณ์ เครื่องมือเครื่องใช้ต่างๆ ให้เกิดประสิทธิภาพสูงสุด

- จัดระบบการลงทะเบียนบุคลากร ทรัพยากร และติดตามสถานะของทรัพยากร

**หน่วยงาน :** ที่ทำการปกครองจังหวัดพิษณุโลก, สำนักงานส่งเสริมการปกครองท้องถิ่นจังหวัดพิษณุโลก, สำนักงานจังหวัดพิษณุโลก และสำนักงานป้องกันและบรรเทาสาธารณภัยจังหวัดพิษณุโลก

ทั้งนี้ ในการรายงานตัวเพื่อปฏิบัติงาน ให้เจ้าหน้าที่ เจ้าพนักงาน และอาสาสมัครต่างๆ ที่มาร่วมปฏิบัติงาน เข้ารายงานตัวที่หน่วยทรัพยากร ที่ตั้ง สำนักงานป้องกันและบรรเทาสาธารณภัยจังหวัดพิษณุโลก ตำบลในเมือง อำเภอเมืองพิษณุโลก จังหวัดพิษณุโลก หรือเปลี่ยนแปลงตามความเหมาะสม

๓) ฝ่ายเลขานุการ

๓.๑) การรายงานข้อมูลข่าวสารในภาวะฉุกเฉิน

- รายงานผลการปฏิบัติงานของฝ่ายปฏิบัติไปยังศูนย์บัญชาการเหตุการณ์ ฯ

- สรุปลสถานการณ์ภัยจากอากาศหนาว รายงานผู้บัญชาการศูนย์บัญชาการเหตุการณ์ ฯ ทราบทุกขั้นตอนเป็นระยะๆ จนกว่าสถานการณ์ยุติ

- รายงานและสรุปลสถานการณ์ภัยจากอากาศหนาว ไปยังผู้อำนวยการกลาง/อธิบดีกรมป้องกันและบรรเทาสาธารณภัย เป็นระยะๆ เพื่อประสานการปฏิบัติร่วมกัน จนกว่าเหตุการณ์จะยุติ

**หน่วยงาน ;** สำนักงานป้องกันและบรรเทาสาธารณภัยจังหวัดพิษณุโลก กองอำนวยการรักษาความมั่นคงภายในจังหวัดพิษณุโลก สำนักงานทรัพยากรธรรมชาติและสิ่งแวดล้อมจังหวัดพิษณุโลก สำนักงานเกษตรและสหกรณ์จังหวัดพิษณุโลก สำนักงานสาธารณสุขจังหวัดพิษณุโลก สำนักงานส่งเสริมการปกครองท้องถิ่นจังหวัดพิษณุโลก สำนักงานเกษตรจังหวัดพิษณุโลก สำนักงานประมงจังหวัดพิษณุโลก และสำนักงานปศุสัตว์จังหวัดพิษณุโลก

๓.๒) การประกาศเขตพื้นที่ประสบสาธารณภัยและเขตให้ความช่วยเหลือผู้ประสบภัยพิบัติกรณีฉุกเฉิน

- เมื่อเกิดสาธารณภัย (ภัยจากอากาศหนาว) ขึ้นในพื้นที่ใดในเขตองค์กรปกครองส่วนท้องถิ่น ให้ผู้อำนวยการท้องถิ่นรายงานให้ผู้อำนวยการอำเภอทราบ และรายงานต่อมายังผู้อำนวยการจังหวัด เพื่อพิจารณาประกาศเขตพื้นที่ประสบสาธารณภัยที่กำหนดไว้ในแผนป้องกันและบรรเทาสาธารณภัยแห่งชาติ พ.ศ. ๒๕๖๔ - ๒๕๗๐ ตามแนวทางที่กำหนด เพื่อให้ส่วนราชการ หน่วยงานองค์กรปกครองส่วนท้องถิ่น ภาคเอกชน สามารถให้ความช่วยเหลือผู้ประสบภัยได้ตามระเบียบกฎหมายที่เกี่ยวข้องหากสาธารณภัย (ภัยจากอากาศหนาว) ที่เกิดขึ้นเป็นภัยพิบัติตามระเบียบกระทรวงการคลังว่าด้วยเงินอุดหนุนราชการเพื่อช่วยเหลือผู้ประสบภัยพิบัติกรณีฉุกเฉิน พ.ศ.๒๕๖๒ และหลักเกณฑ์การใช้จ่ายเงินอุดหนุนราชการเพื่อช่วยเหลือผู้ประสบภัยพิบัติกรณีฉุกเฉิน พ.ศ.๒๕๖๓ และมีความจำเป็นต้องใช้

/เงินอุดหนุนราชการ...



เงินอุดหนุนราชการ เพื่อช่วยเหลือผู้ประสบภัยพิบัติกรณีฉุกเฉิน ให้ผู้ว่าราชการจังหวัดประกาศเขตให้ความช่วยเหลือผู้ประสบภัยพิบัติกรณีฉุกเฉิน (ภัยจากอากาศยาน) ให้ครอบคลุมพื้นที่ประสบภัย โดยประกาศ แยกเป็นรายอำเภอ ที่มีสถานการณ์ภัยหนาวเกิดขึ้นแล้วเท่านั้น

**หน่วยงาน ;** สำนักงานป้องกันและบรรเทาสาธารณภัยจังหวัดพิษณุโลก  
ที่ทำการปกครองอำเภอ ทุกอำเภอ

๓.๓) การประเมินความเสียหายและความต้องการเบื้องต้น

- จังหวัดจัดชุดปฏิบัติการพิเศษประสานกับอำเภอ และท้องถิ่น ให้ตรวจสอบรายละเอียดความเสียหาย การให้ความช่วยเหลือ และความจำเป็นของผู้ประสบภัยโดยเร็ว

- ประสานการปฏิบัติกับอำเภอ ให้ประสานการปฏิบัติกับคณะกรรมการ ให้ความช่วยเหลือผู้ประสบภัยพิบัติอำเภอ (ก.ช.ภ.อ.) ให้เร่งการสำรวจความเสียหายจากภัยพิบัติกรณีฉุกเฉินโดยเร็ว เพื่อพิจารณาช่วยเหลือผู้ประสบภัยตามหลักเกณฑ์ และวิธีการที่กระทรวงการคลังกำหนดและรายงานผลการสำรวจความเสียหายจากภัยพิบัติกรณีฉุกเฉินต่อคณะกรรมการให้ความช่วยเหลือผู้ประสบภัยพิบัติจังหวัด (ก.ช.ภ.จ.) เพื่อรายงานให้กรมป้องกันและบรรเทาสาธารณภัยทราบ หรือเพื่อพิจารณาดำเนินการช่วยเหลือผู้ประสบภัยต่อไป

๓.๔) ประกาศยุติภัย เมื่อภัยพิบัติที่เกิดขึ้นในท้องที่ยุติแล้วให้ประกาศยุติสถานการณ์สาธารณภัยแล้ว รายงานให้กรมป้องกันและบรรเทาสาธารณภัยทราบ

**หน่วยงาน ;** สำนักงานป้องกันและบรรเทาสาธารณภัยจังหวัดพิษณุโลก  
ที่ทำการปกครองอำเภอทุกอำเภอ

๗.๒.๓.๗ ส่วนสนับสนุน

๑) รับบริจาค

- จัดตั้งศูนย์รับบริจาค และประสานกับหน่วยงานที่เกี่ยวข้อง และกำหนด สถานที่เก็บรักษาสิ่งของบริจาค และวิธีการแจกจ่ายสิ่งของและเงินบริจาค

- จัดทำบัญชีการรับ – แจกจ่าย สิ่งของรับบริจาคไว้เป็นหลักฐาน และมีระบบ ควบคุมการรับและใช้จ่ายเงินบริจาค เพื่อให้เป็นไปตามระเบียบและตามความประสงค์ของผู้บริจาค

- รายงานผลการปฏิบัติให้ผู้บัญชาการ/ผู้อำนวยการจังหวัดทราบ

**หน่วยงาน ;** สำนักงานจังหวัดพิษณุโลก สำนักงานคลังจังหวัดพิษณุโลก สำนักงานเหล่ากาชาดจังหวัดพิษณุโลก สำนักงานพัฒนาสังคมและความมั่นคงของมนุษย์จังหวัดพิษณุโลก และสำนักงานป้องกันและบรรเทาสาธารณภัยจังหวัดพิษณุโลก

๒) การสื่อสาร

ศูนย์บัญชาการเหตุการณ์ภัยจากอากาศยานจังหวัดพิษณุโลก ตั้งอยู่ที่สำนักงาน ป้องกันและบรรเทาสาธารณภัยจังหวัดพิษณุโลก วิทยุสื่อสารความถี่ ๑๖๑.๒๐๐ Mhz. นามเรียกขาน “ปก.พิษณุโลก”

**หน่วยงาน ;** ที่ทำการปกครองจังหวัดพิษณุโลก สำนักงานจังหวัดพิษณุโลก สำนักงานป้องกันและบรรเทาสาธารณภัยจังหวัดพิษณุโลก

๗.๒.๔ เมื่อสาธารณภัยยกระดับเป็นสาธารณภัยขนาดใหญ่ (ระดับ ๓) หรือสาธารณภัยร้ายแรงอย่างยิ่ง (ระดับ ๔) ให้ศูนย์บัญชาการเหตุการณ์ จังหวัดแปรสภาพเป็นศูนย์บัญชาการเหตุการณ์ ส่วนหน้าจังหวัด ของกองบัญชาการป้องกันและบรรเทาสาธารณภัยแห่งชาติ โดยมีหน้าที่ปฏิบัติงานตามการบัญชาการ จากกองบัญชาการป้องกันและบรรเทาสาธารณภัยแห่งชาติ โดยรับผิดชอบอำนาจการ ควบคุม ปฏิบัติงาน

/และประสาน...



และประสานการปฏิบัติเกี่ยวกับการป้องกันและบรรเทาสาธารณภัยในเขตพื้นที่จังหวัด พร้อมทั้งเป็นศูนย์กลางในการระดมสรรพกำลังและทรัพยากรเพื่อการจัดการสาธารณภัย และประสานการปฏิบัติระหว่างหน่วยงานต่างๆ ทั้งฝ่ายพลเรือนและฝ่ายทหาร ตลอดจนองค์กรปกครองส่วนท้องถิ่น และองค์กรการกุศลในพื้นที่ที่รับผิดชอบ

#### ๗.๒.๕ ยกเลิกศูนย์บัญชาการเหตุการณ์ระดับจังหวัด

เมื่อสภาวะอากาศเข้าสู่อุณหภูมิต่ำ และไม่มีผลกระทบต่อชีวิตและทรัพย์สินของประชาชน ให้ดำเนินการส่งมอบภารกิจภายหลังเกิดภัย ดังนี้

๗.๒.๕.๑ ประกาศยุติภัยหรือยกเลิกศูนย์บัญชาการเหตุการณ์ ภารกิจต่างๆ ต้องพิจารณาส่งมอบให้หน่วยงานที่เกี่ยวข้องตามความเหมาะสมกับภารกิจหน้าที่ของแต่ละหน่วยงาน เพื่อการดำเนินการช่วยเหลือต่อไปอย่างต่อเนื่อง โดยกองอำนวยการป้องกันและบรรเทาสาธารณภัยจังหวัดพิษณุโลกจะประสานการส่งมอบ

๗.๒.๕.๒ จัดทำบัญชีการส่งมอบไว้เป็นหลักฐาน เพื่อให้การช่วยเหลือผู้ประสบภัยระยะยาวให้เป็นไปได้อย่างต่อเนื่อง แต่ก่อนส่งมอบภารกิจให้ประเมินและสรุปผลการปฏิบัติงานแต่ละด้านก่อน จึงพิจารณาส่งมอบภารกิจต่อไป

### ๗.๓ การฟื้นฟูบูรณะ

๗.๓.๑ ด้านการดำรงชีพ ด้านสังคมสงเคราะห์ และด้านการแพทย์สาธารณสุข

๗.๓.๑.๑ ปฐมพยาบาลผู้บาดเจ็บ และผู้ป่วย ที่ประสบภัย

๗.๓.๑.๒ เลี้ยงดูผู้ประสบภัยที่ไม่สามารถช่วยเหลือตัวเองได้ในระยะแรก เช่น ดูแลเด็กกำพร้า นักเรียน นักศึกษา คนพิการ และผู้สูงอายุที่ประสบภัย

๗.๓.๑.๓ มีโครงการฟื้นฟูจิตใจของผู้ประสบภัย

๗.๓.๒ ด้านการเกษตร (พืช ประมง ปศุสัตว์ และด้านการเกษตรอื่น ๆ)

๗.๓.๒.๑ การสำรวจความเสียหายและการให้ความช่วยเหลือ ให้ประสานกับอำเภอ และท้องถิ่น ให้ตรวจสอบรายละเอียดความเสียหาย การให้ความช่วยเหลือและความต้องการเบื้องต้นของผู้ประสบภัย โดยเร็ว

๗.๓.๒.๒ ประสานการปฏิบัติกับอำเภอ ให้ประสานการปฏิบัติกับคณะกรรมการให้ความช่วยเหลือ ผู้ประสบภัยพิบัติ (ก.ช.ภ.อ.) ให้เร่งสำรวจความเสียหายจากภัยพิบัติกรณีฉุกเฉิน โดยเร็ว เพื่อพิจารณาช่วยเหลือผู้ประสบภัยตามหลักเกณฑ์และวิธีการที่กระทรวงการคลังกำหนด และรายงานผลการสำรวจความเสียหายจากภัยพิบัติกรณีฉุกเฉินต่อคณะกรรมการให้ความช่วยเหลือผู้ประสบภัยพิบัติจังหวัด (ก.ช.ภ.จ.) เพื่อรายงานให้กรมป้องกันและบรรเทาสาธารณภัยทราบ หรือพิจารณาให้ความช่วยเหลือผู้ประสบภัยต่อไป

### ๘. งบประมาณ

๘.๑ งบประมาณขององค์กรปกครองส่วนท้องถิ่น และส่วนราชการที่เกี่ยวข้อง

๘.๒ เงินอุดหนุนราชการ ตามระเบียบกระทรวงการคลังว่าด้วยเงินอุดหนุนราชการเพื่อช่วยเหลือผู้ประสบภัยพิบัติกรณีฉุกเฉิน พ.ศ. ๒๕๖๒ และหลักเกณฑ์การใช้จ่ายเงินอุดหนุนราชการเพื่อช่วยเหลือผู้ประสบภัยพิบัติกรณีฉุกเฉิน พ.ศ.๒๕๖๓

๘.๓ งบประมาณอื่นๆ





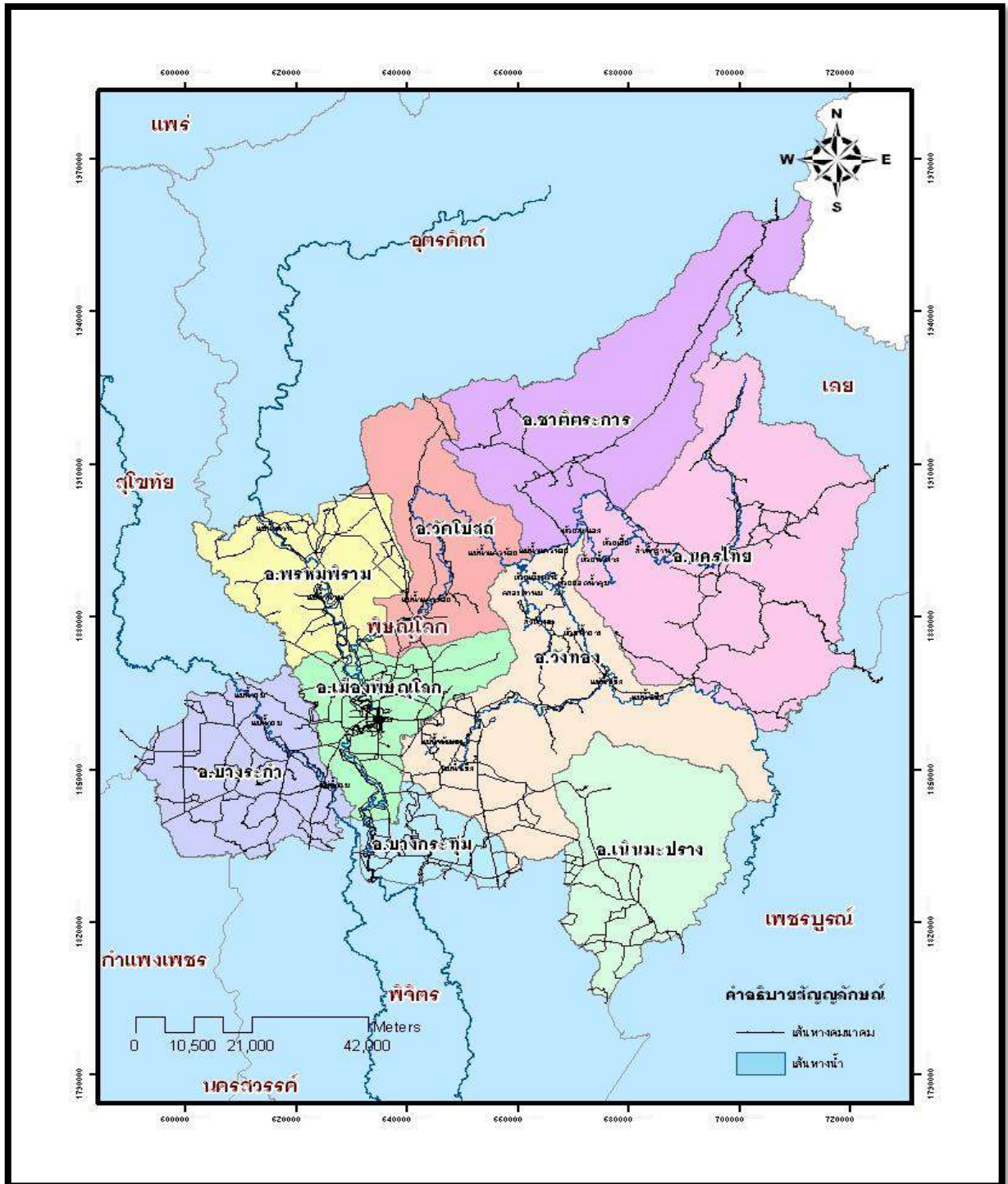
## ภาคผนวก

- ภาคผนวก ก. แผนที่จังหวัดพิษณุโลก
- ภาคผนวก ข. คำสั่งกองอำนวยการป้องกันและบรรเทาสาธารณภัยจังหวัดพิษณุโลก  
ที่ ๖๐๗๗/๒๕๖๘ ลงวันที่ ๑๗ ตุลาคม ๒๕๖๘  
เรื่อง จัดตั้งศูนย์บัญชาการเหตุการณ์ป้องกันและแก้ไขปัญหาภัยจาก  
อากาศหนาว จังหวัดพิษณุโลก ปี พ.ศ. ๒๕๖๘ - ๒๕๖๙
- ภาคผนวก ค. โครงสร้างศูนย์บัญชาการส่วนหน้าจังหวัด
- ภาคผนวก ง. แผนปฏิบัติการสื่อสารในการป้องกันและบรรเทาสาธารณภัย
- ภาคผนวก จ. ผังสื่อสารในการป้องกันและบรรเทาสาธารณภัย
- ภาคผนวก ฉ. บัญชีกลุ่มผู้เปราะบาง
- ภาคผนวก ช. ข้อมูลอุณหภูมिพื้นที่เสี่ยงภัยจากอากาศหนาว จังหวัดพิษณุโลก



ภาคผนวก ก.

## แผนที่จังหวัดพิษณุโลก



## ภาคผนวก ข.



## คำสั่งกองอำนวยการป้องกันและบรรเทาสาธารณภัยจังหวัดพิษณุโลก

ที่ ๖๐๗๗/๒๕๖๘

เรื่อง จัดตั้งศูนย์บัญชาการเหตุการณ์ป้องกันและแก้ไขปัญหาไฟป่า หมอกควัน และฝุ่นละอองขนาดเล็ก (PM2.5)  
จังหวัดพิษณุโลก ปี พ.ศ. ๒๕๖๘ - ๒๕๖๙

ด้วยกองอำนวยการป้องกันและบรรเทาสาธารณภัยจังหวัดพิษณุโลก ได้ติดตามสภาพอากาศร่วมกับกรมอุตุนิยมวิทยา คาดการณ์ว่าประเทศไทยจะเข้าสู่ฤดูหนาว ในช่วงปลายเดือนตุลาคม ๒๕๖๘ และจะมีอากาศหนาวเย็นน้อยกว่าทุกปีที่ผ่านมา โดยช่วงเดือนธันวาคม ๒๕๖๘ ถึงช่วงเดือนมกราคม ๒๕๖๙ จะเป็นช่วงเวลาที่มียอดอากาศหนาวเย็นที่สุดสำหรับยอดดอยและยอดภู รวมทั้งเทือกเขาจะมีอากาศหนาวถึงหนาวจัด มีน้ำค้างแข็งเกิดขึ้นได้บ่อยครั้ง และจะสิ้นสุดฤดูหนาวประมาณปลายเดือนกุมภาพันธ์ ๒๕๖๙ ซึ่งในช่วงฤดูหนาวจนถึงฤดูแล้งระหว่างเดือนธันวาคมถึงเดือนเมษายนของทุกปี จังหวัดพิษณุโลก จะประสบปัญหาสถานการณ์มลพิษจากไฟป่า หมอกควัน และฝุ่นละออง มีสาเหตุทั้งจากธรรมชาติ และกิจกรรมของมนุษย์ ส่งผลกระทบโดยตรงต่อสิ่งแวดล้อม เศรษฐกิจ และสุขภาพของประชาชนเป็นอย่างมาก

ดังนั้นเพื่อให้การเตรียมความพร้อมในการป้องกันและแก้ไขปัญหาไฟป่า หมอกควัน และฝุ่นละอองขนาดเล็ก (PM2.5) ที่อาจเกิดขึ้นในช่วงฤดูหนาวเป็นไปอย่างมีประสิทธิภาพ อาศัยอำนาจตามความในมาตรา ๑๕ (๑) มาตรา ๑๖ (๑) แห่งพระราชบัญญัติป้องกันและบรรเทาสาธารณภัย พ.ศ. ๒๕๕๐ จังหวัดพิษณุโลก จึงจัดตั้ง "ศูนย์บัญชาการเหตุการณ์ป้องกันและแก้ไขปัญหาไฟป่า หมอกควัน และฝุ่นละอองขนาดเล็ก (PM2.5) จังหวัดพิษณุโลก ปี พ.ศ. ๒๕๖๘ - ๒๕๖๙" ขึ้น ณ สำนักงานป้องกันและบรรเทาสาธารณภัยจังหวัดพิษณุโลก ศาลากลางจังหวัดพิษณุโลก ชั้นที่ ๓ (อาคารหลังเก่า) มีองค์ประกอบ ดังนี้

## ๑. ศูนย์บัญชาการเหตุการณ์จังหวัด ประกอบด้วย

**ผู้ว่าราชการจังหวัดพิษณุโลก** เป็นผู้บัญชาการศูนย์บัญชาการเหตุการณ์ป้องกันและแก้ไขปัญหาไฟป่า หมอกควัน และฝุ่นละอองขนาดเล็ก (PM2.5) จังหวัดพิษณุโลก ปี พ.ศ. ๒๕๖๘ - ๒๕๖๙

**มีขอบเขตหน้าที่** สั่งการ ควบคุมและบัญชาการ ในการจัดการสาธารณภัยจนกว่าสถานการณ์เข้าสู่ภาวะปกติ

## ๒. คณะที่ปรึกษา ประกอบด้วย

๑) แม่ทัพภาคที่ ๓

๒) อธิการบดีมหาวิทยาลัยนเรศวร

๓) อธิการบดีมหาวิทยาลัยราชภัฏพิบูลสงคราม

๔) ผู้อำนวยการสำนักงานบริหารมหาวิทยาลัยเทคโนโลยีราชมงคลล้านนา พิษณุโลก

**มีขอบเขตหน้าที่** ให้ข้อเสนอแนะ คำแนะนำ ข้อมูลทางวิชาการ การสังเคราะห์แนวโน้มสถานการณ์ และเทคนิคการปฏิบัติที่เกี่ยวข้องกับเหตุการณ์สาธารณภัย ที่เกิดขึ้นโดยให้คำนึงถึงความปลอดภัยในการปฏิบัติงานเป็นสำคัญพร้อมทั้งปฏิบัติหน้าที่อื่นใดตามที่ ผู้บัญชาการป้องกันและบรรเทาสาธารณภัยแห่งชาติ/ผู้อำนวยการกลางเห็นสมควร

/๓. ศูนย์ประสานการปฏิบัติ...



-๒-

**๓. ศูนย์ประสานการปฏิบัติ** ประกอบด้วย

- ๑) ศูนย์อำนวยการจิตอาสาพระราชทานจังหวัดพิษณุโลก
- ๒) สำนักงานจังหวัดพิษณุโลก
- ๓) ที่ทำการปกครองจังหวัดพิษณุโลก
- ๔) สำนักงานส่งเสริมการปกครองท้องถิ่นจังหวัดพิษณุโลก
- ๕) สำนักงานป้องกันและบรรเทาสาธารณภัยจังหวัดพิษณุโลก
- ๖) สำนักงานทรัพยากรธรรมชาติและสิ่งแวดล้อมจังหวัดพิษณุโลก

**มีขอบเขตหน้าที่** ประสานงานกับหน่วยงานภาครัฐ และภาคประชาสังคม ด้านกฎหมาย  
ธุรการ และกำลังพล

**๔. ศูนย์ประชาสัมพันธ์ร่วม** ประกอบด้วย

- ๑) ปลัดจังหวัดพิษณุโลก
- ๒) นายอำเภอทุกอำเภอ
- ๓) สำนักประชาสัมพันธ์เขต ๔
- ๔) สถานีวิทยุโทรทัศน์แห่งประเทศไทย
- ๕) สถานีวิทยุกระจายเสียงภาคเอกชนทุกแห่ง
- ๖) สถานีวิทยุกระจายเสียงแห่งประเทศไทยจังหวัดพิษณุโลก
- ๗) สำนักงานประชาสัมพันธ์จังหวัดพิษณุโลก
- ๘) สถานีอุตุนิยมวิทยาจังหวัดพิษณุโลกและสถานีวิทยุกระจายเสียงกรมอุตุนิยมวิทยพิษณุโลก

**มีขอบเขตหน้าที่** ประสานข้อมูลเหตุการณ์กับส่วนต่างๆ เพื่อสื่อสารและประชาสัมพันธ์ข้อมูล  
ข่าวสารให้กับประชาชนและสื่อมวลชน รวมทั้งปฏิบัติการทางจิตวิทยามวลชน โดยให้สำนักงานประชาสัมพันธ์  
จังหวัดพิษณุโลก เป็นหน่วยงานหลัก ในการจัดทำขอบเขต แผนงาน ภารกิจ และโครงสร้างภายในศูนย์ฯ

**๕. ส่วนอำนวยการ คณะกรรมการ** ประกอบด้วย

- |   |               |
|---|---------------|
| ๑) รองผู้ว่าราชการจังหวัดพิษณุโลก (ที่กำกับดูแลหน่วยงาน)        | ประธานกรรมการ |
| ๒) รองผู้อำนวยการรักษาความมั่นคงภายในจังหวัดพิษณุโลก (ฝ่ายทหาร) | กรรมการ       |
| ๓) ผู้บังคับการตำรวจภูธรจังหวัดพิษณุโลก                         | กรรมการ       |
| ๔) นายกองตรีการบริหารส่วนจังหวัดพิษณุโลก                        | กรรมการ       |
| ๕) ปลัดจังหวัดพิษณุโลก  | กรรมการ       |
| ๖) นายแพทย์สาธารณสุขจังหวัดพิษณุโลก                             | กรรมการ       |
| ๗) ผู้บัญชาการมณฑลทหารบก ที่ ๓๙                                 | กรรมการ       |
| ๘) ผู้บัญชาการกองพันทหารสื่อสาร ที่ ๔ กองพลทหารราบ ที่ ๔        | กรรมการ       |
| ๙) ผู้บัญชาการกองบัญชาการช่วยรบ ที่ ๓                           | กรรมการ       |
| ๑๐) ผู้บัญชาการกองพลพัฒนา ที่ ๓                                 | กรรมการ       |
| ๑๑) ผู้บังคับหน่วยพัฒนาการเคลื่อนที่ ๓๔                         | กรรมการ       |
| ๑๒) ผู้บังคับการกองบิน ๔๖                                       | กรรมการ       |
| ๑๓) ผู้แทนกองทัพภาค ที่ ๓                                       | กรรมการ       |
| ๑๔) ผู้กำกับการตำรวจตระเวนชายแดนที่ ๓๑                          | กรรมการ       |
| ๑๕) ผู้อำนวยการศูนย์ป้องกันและบรรเทาสาธารณภัย เขต ๙ พิษณุโลก    | กรรมการ       |

/๑๖) หัวหน้าสำนักงาน...



-๓-

๑๖) หัวหน้าสำนักงานจังหวัดพิษณุโลก	กรรมการ
๑๗) คลังจังหวัดพิษณุโลก	กรรมการ
๑๘) ผู้อำนวยการสำนักงานสิ่งแวดล้อมและควบคุมมลพิษ ที่ ๓	กรรมการ
๑๙) ผู้อำนวยการสำนักชลประทาน ที่ ๓	กรรมการ
๒๐) ผู้อำนวยการโครงการชลประทานพิษณุโลก	กรรมการ
๒๑) ผู้อำนวยการทรัพยากรน้ำภาคที่ ๙	กรรมการ
๒๒) ผู้อำนวยการสำนักงานป้องกันควบคุมโรคที่ ๒ พิษณุโลก	กรรมการ
๒๓) ผู้อำนวยการสถานีอุตุนิยมวิทยาจังหวัดพิษณุโลก	กรรมการ
๒๔) ผู้อำนวยการสำนักประชาสัมพันธ์ เขต ๔	กรรมการ
๒๕) ผู้อำนวยการแขวงทางหลวงพิษณุโลก ที่ ๑	กรรมการ
๒๖) ผู้อำนวยการแขวงทางหลวงพิษณุโลกที่ ๒ (วังทอง)	กรรมการ
๒๗) ผู้อำนวยการแขวงทางหลวงชนบทพิษณุโลก	กรรมการ
๒๘) ท้องถิ่นจังหวัดพิษณุโลก	กรรมการ
๒๙) ขนส่งจังหวัดพิษณุโลก	กรรมการ
๓๐) โยธาธิการและผังเมืองจังหวัดพิษณุโลก	กรรมการ
๓๑) พลังงานจังหวัดพิษณุโลก	กรรมการ
๓๒) อุตสาหกรรมจังหวัดพิษณุโลก	กรรมการ
๓๓) พาณิชยจังหวัดพิษณุโลก	กรรมการ
๓๔) พัฒนาสังคมและความมั่นคงของมนุษย์จังหวัดพิษณุโลก	กรรมการ
๓๕) พัฒนาการจังหวัดพิษณุโลก	กรรมการ
๓๖) สถิติจังหวัดพิษณุโลก	กรรมการ
๓๗) ประชาสัมพันธ์จังหวัดพิษณุโลก	กรรมการ
๓๘) เกษตรและสหกรณ์จังหวัดพิษณุโลก	กรรมการ
๓๙) เกษตรจังหวัดพิษณุโลก	กรรมการ
๔๐) ปศุสัตว์จังหวัดพิษณุโลก	กรรมการ
๔๑) ประมงจังหวัดพิษณุโลก	กรรมการ
๔๒) สารวัตรสถานีตำรวจทางหลวง ๓ กองกำกับการ ๕	กรรมการ
๔๓) สารวัตรสถานีตำรวจท่องเที่ยว ๑ กองกำกับการ ๓ กองบังคับการตำรวจท่องเที่ยว ๒	กรรมการ
๔๔) ศึกษาธิการจังหวัดพิษณุโลก	กรรมการ
๔๕) ผู้อำนวยการสำนักงานเขตพื้นที่การศึกษามัธยมศึกษาพิษณุโลก อุตรดิตถ์	กรรมการ
๔๖) ผู้อำนวยการสำนักงานเขตพื้นที่การศึกษาประถมศึกษาพิษณุโลก เขต ๑	กรรมการ
๔๗) ผู้อำนวยการสำนักงานเขตพื้นที่การศึกษาประถมศึกษาพิษณุโลก เขต ๒	กรรมการ
๔๘) ผู้อำนวยการสำนักงานเขตพื้นที่การศึกษาประถมศึกษาพิษณุโลก เขต ๓	กรรมการ
๔๙) ผู้อำนวยการสำนักงานอาชีวศึกษาจังหวัดพิษณุโลก	กรรมการ
๕๐) ผู้อำนวยการสำนักงานส่งเสริมการเรียนรู้จังหวัดพิษณุโลก	กรรมการ
๕๑) นายอำเภอ ทุกอำเภอ	กรรมการ
๕๒) นายกเทศมนตรีนครพิษณุโลก	กรรมการ
๕๓) นายกเทศมนตรีเมืองอรัญญิก	กรรมการ

/๕๔) นายกเทศมนตรี...



-๔-

๕๔) นายกเทศมนตรีตำบล ทุกแห่ง	กรรมการ
๕๕) นายกองค้การบริหารส่วนตำบล ทุกแห่ง	กรรมการ
๕๖) ประธาน อปพร.จังหวัดพิษณุโลก	กรรมการ
๕๗) หัวหน้าสำนักงานป้องกันและบรรเทาสาธารณภัย จังหวัดพิษณุโลก	กรรมการ/เลขานุการ
๕๘) ผู้อำนวยการสำนักงานทรัพยากรธรรมชาติและสิ่งแวดล้อม จังหวัดพิษณุโลก	กรรมการ/เลขานุการ
๕๙) หัวหน้ากลุ่มงานยุทธศาสตร์และการจัดการ สำนักงานป้องกันและบรรเทาสาธารณภัยจังหวัดพิษณุโลก	กรรมการ/ผู้ช่วยเลขานุการ
๖๐) หัวหน้าสำนักงานป้องกันและบรรเทาสาธารณภัย จังหวัดพิษณุโลก สาขานครไทย	กรรมการ/ผู้ช่วยเลขานุการ
๖๑) หัวหน้าฝ่ายป้องกันและปฏิบัติการ สำนักงานป้องกันและบรรเทาสาธารณภัยจังหวัดพิษณุโลก	กรรมการ/ผู้ช่วยเลขานุการ
๖๒) หัวหน้าฝ่ายสงเคราะห์ผู้ประสบภัย สำนักงานป้องกันและบรรเทาสาธารณภัยจังหวัดพิษณุโลก	กรรมการ/ผู้ช่วยเลขานุการ

**มีขอบเขตหน้าที่**

- (๑) เผื่อระวังและติดตามข้อมูลสถานการณ์ที่อาจส่งผลให้เกิดสาธารณภัย
- (๒) แจ้งเตือนล่วงหน้าให้ประชาชน ส่วนราชการ และหน่วยงานรับทราบสถานการณ์ และแนวโน้มนำการเกิดสาธารณภัย
  - (๓) แจ้งเตือน และแจ้งแนวทางในการปฏิบัติตน เพื่อเตรียมพร้อมรับสถานการณ์ สาธารณภัยที่จะเกิดขึ้นรวมถึงสั่งการให้มีการอพยพ และเคลื่อนย้ายไปยังที่ปลอดภัย
  - (๔) วิเคราะห์และวางแผนการเผชิญเหตุ
  - (๕) ประสานและสนับสนุนในการจัดการและการเผชิญเหตุสาธารณภัยกองอำนวยการ ป้องกันและบรรเทาสาธารณภัยแต่ละระดับ
  - (๖) สนับสนุนทรัพยากรที่จำเป็นในการเผชิญเหตุสาธารณภัย ให้กับกองอำนวยการป้องกัน และบรรเทาสาธารณภัยแต่ละระดับ
  - (๗) กำหนดจำนวนชนิดของทรัพยากร และบุคลากรที่ต้องใช้เพื่อให้มีประสิทธิภาพ และรวดเร็วในการจัดการในภาวะฉุกเฉิน
  - (๘) ประสานการใช้ทรัพยากรจากหน่วยงานที่เกี่ยวข้อง ทุกภาคส่วนเพื่อสนับสนุน การปฏิบัติงานในภาวะฉุกเฉินด้านต่าง ๆ
  - (๙) ประสานงานในการจัดการในภาวะฉุกเฉินกับส่วนต่างๆ ในส่วนงานสนับสนุนการปฏิบัติงาน ในภาวะฉุกเฉิน (สปฉ.) ด้านอื่นๆ ให้สำนักงานป้องกันและบรรเทาสาธารณภัยจังหวัดพิษณุโลก เป็นหน่วยงานหลัก ในการประสานการปฏิบัติระหว่างส่วนราชการและหน่วยงาน รวมถึงจัดทำแผนสนับสนุนการปฏิบัติงาน ในภาวะฉุกเฉินด้านการจัดการสาธารณภัย และการสนับสนุนทรัพยากรในภาวะฉุกเฉิน

/๖. ส่วนปฏิบัติการ...

-๕-

## ๖. ส่วนปฏิบัติการ

### ๖.๑ ด้านคมนาคม ประกอบด้วย

- |   |                   |
|---|-------------------|
| ๑) ผู้อำนวยการสำนักงานทางหลวงที่ ๕ พิษณุโลก             | ประธานกรรมการ     |
| ๒) ผู้อำนวยการแขวงทางหลวงพิษณุโลก ที่ ๑                 | กรรมการ           |
| ๓) ผู้อำนวยการแขวงทางหลวงพิษณุโลกที่ ๒ (วังทอง)         | กรรมการ           |
| ๔) ผู้อำนวยการแขวงทางหลวงชนบทพิษณุโลก                   | กรรมการ           |
| ๕) ขนส่งจังหวัดพิษณุโลก                                 | กรรมการ           |
| ๖) ผู้อำนวยการสำนักงานเจ้าท่าภูมิภาค ที่ ๑ สาขาพิษณุโลก | กรรมการ           |
| ๗) รองผู้อำนวยการสำนักงานทางหลวงที่ ๕ พิษณุโลก          | กรรมการ/เลขานุการ |
- มีขอบเขตหน้าที่**

(๑) จัดการระบบ และควบคุมความปลอดภัยทางคมนาคม  
(๒) ปรับปรุงเส้นทางและโครงข่ายคมนาคม รวมถึงสนับสนุนภารกิจ การส่งกำลังบำรุง  
(๓) จัดให้มีเส้นทางสำรอง เส้นทางเลี่ยง คัดแปลงแก้ไขระบบการคมนาคมให้สามารถ  
ใช้งานได้เมื่อเกิดสาธารณภัย

(๔) สนับสนุนการอพยพเคลื่อนย้ายประชาชนออกจากพื้นที่ประสบภัยหรือพื้นที่เสี่ยงต่อ  
การเกิดสาธารณภัย

(๕) สนับสนุนข้อมูล และการจัดการด้านคมนาคม ให้แก่กองอำนาจการป้องกันและบรรเทา  
สาธารณภัยจังหวัดพิษณุโลก และให้แขวงทางหลวงพิษณุโลก ที่ ๑ เป็นหน่วยงานหลักในการประสานการปฏิบัติ  
ระหว่างส่วนราชการและหน่วยงาน รวมถึงจัดทำแผนสนับสนุนการปฏิบัติงานในภาวะฉุกเฉินด้านคมนาคม

### ๖.๒ ด้านสนับสนุนทรัพยากรทางทหาร ประกอบด้วย

- |   |                   |
|---|-------------------|
| ๑) ผู้บัญชาการมณฑลทหารบกที่ ๓๙              | ประธานกรรมการ     |
| ๒) ผู้แทนผู้บัญชาการกองพลทหารราบที่ ๔       | กรรมการ           |
| ๓) ผู้แทนผู้บัญชาการกองบัญชาการช่วยรบ ที่ ๓ | กรรมการ           |
| ๔) ผู้แทนผู้บัญชาการกองพลพัฒนาที่ ๓         | กรรมการ           |
| ๕) ผู้บังคับการกองบิน ๔๖                    | กรรมการ           |
| ๖. ผู้บังคับหน่วยพัฒนาการเคลื่อนที่ ๓๔      | กรรมการ           |
| ๗) หัวหน้าฝ่ายกิจการพลเรือนมณฑลทหารบกที่ ๓๙ | กรรมการ/เลขานุการ |
- มีขอบเขตหน้าที่**

(๑) ประสานการสนับสนุนทรัพยากรทางทหาร เพื่อใช้สนับสนุนส่วนราชการ หน่วยงาน  
พลเรือน กองอำนาจการป้องกันและบรรเทาสาธารณภัยแต่ละระดับ ในการเผชิญเหตุสาธารณภัย รวมถึง  
การส่งคืนทรัพยากร

(๒) กำหนด และคำปรึกษาในกรณีที่ต้องใช้ความชำนาญทางทหาร สนับสนุนภารกิจ

(๓) ติดตาม และรายงานสถานะทรัพยากรทางทหารที่ถูกกำหนดให้ใช้ในภารกิจ  
สนับสนุน การจัดการในภาวะฉุกเฉิน ให้มณฑลทหารบกที่ ๓๙ เป็นหน่วยงานหลัก ในการประสานการปฏิบัติ  
ระหว่างเหล่าทหาร พร้อมทั้งจัดทำแผนสนับสนุนการปฏิบัติงานในภาวะฉุกเฉิน ด้านการสนับสนุนทรัพยากรทางทหาร

/๖.๓ ด้านค้นหาและกู้ภัย...



-๖-

**๖.๓ ด้านค้นหาและกู้ภัย ประกอบด้วย**

- |  |                          |
|--|--------------------------|
| ๑) ผู้อำนวยการศูนย์ป้องกันและบรรเทาสาธารณภัย เขต ๙ พิษณุโลก                              | ประธานกรรมการ            |
| ๒) นายกองค้การบริหารส่วนจังหวัดพิษณุโลก/ผู้แทน   | กรรมการ                  |
| ๓) ผู้กำกับการตำรวจตระเวนชายแดนที่ ๓๑  | กรรมการ                  |
| ๔) นายกเทศมนตรีนครพิษณุโลก   | กรรมการ                  |
| ๕) นายกเทศมนตรีเมืองธัญญิก   | กรรมการ                  |
| ๖) นายกเทศมนตรีตำบลทุกแห่ง   | กรรมการ                  |
| ๗) นายกองค้การบริหารส่วนตำบลทุกแห่ง  | กรรมการ                  |
| ๘) ผู้บังคับกองร้อยอาสาสมัครรักษาดินแดนจังหวัดพิษณุโลก                                   | กรรมการ                  |
| ๙) ประธานกรรมการมูลนิธิประสานบุญสถาน   | กรรมการ                  |
| ๑๐) ประธานสมาคมพิษณุโลกการกุศลสงเคราะห์ (กู้ภัยบุรพา)                                    | กรรมการ                  |
| ๑๑) ประธานกรรมการมูลนิธิมิตรภาพมงคลธรรม  | กรรมการ                  |
| ๑๒) นายกสมาคมกู้ภัยข้าวกภาพ  | กรรมการ                  |
| ๑๓) ผู้อำนวยการส่วนป้องกันและปฏิบัติการ<br>ศูนย์ป้องกันและบรรเทาสาธารณภัย เขต ๙ พิษณุโลก | กรรมการ/เลขานุการ        |
| ๑๔) หัวหน้าฝ่ายป้องกันและปฏิบัติการ<br>สำนักงานป้องกันและบรรเทาสาธารณภัยจังหวัดพิษณุโลก  | กรรมการ/ผู้ช่วยเลขานุการ |

**มีขอบเขตหน้าที่**

- (๑) สนับสนุนการปฏิบัติการในภาวะฉุกเฉินด้านการค้นหาและช่วยชีวิต ผู้ประสบภัย
- (๒) ประสานการช่วยเหลือ สนับสนุน การค้นหาและกู้ภัยกับส่วนราชการ หน่วยงาน

และกองอำนาจการป้องกันและบรรเทาสาธารณภัยแต่ละระดับ

- (๓) ประสานงานกับสมาคม มูลนิธิและองค์กรการกุศล ที่มีภารกิจในการค้นหาและกู้ภัย
- (๔) จัดระบบการปฏิบัติงานด้านการค้นหาและกู้ภัยให้เป็นมาตรฐานเดียวกันทุกภาคส่วน
- (๕) สนับสนุนทรัพยากร และอุปกรณ์พิเศษในการปฏิบัติการกิจค้นหา และกู้ภัย

(๖) สนับสนุนข้อมูลด้านเทคนิคและองค์ความรู้ให้กับ หน่วยงานปฏิบัติการค้นหา และกู้ภัย ให้ศูนย์ป้องกันและบรรเทาสาธารณภัย เขต ๙ พิษณุโลกเป็นหน่วยงานหลักในการประสาน การปฏิบัติระหว่างส่วนราชการ หน่วยงาน และองค์กรสาธารณกุศล รวมถึงจัดทำแผนสนับสนุนการปฏิบัติงาน ในภาวะฉุกเฉินด้านการค้นหาและกู้ภัย

**๖.๔ ด้านการแพทย์และสาธารณสุข ประกอบด้วย**

- |  |                   |
|--|-------------------|
| ๑) นายแพทย์สาธารณสุขจังหวัดพิษณุโลก                      | ประธานกรรมการ     |
| ๒) ผู้อำนวยการโรงพยาบาลพุทธชินราช พิษณุโลก               | กรรมการ           |
| ๓) ผู้อำนวยการสำนักงานป้องกันและควบคุมโรค ที่ ๒ พิษณุโลก | กรรมการ           |
| ๔) ผู้อำนวยการโรงพยาบาลเอกชนทุกแห่ง                      | กรรมการ           |
| ๕) ผู้อำนวยการโรงพยาบาลประจำอำเภอทุกอำเภอ                | กรรมการ           |
| ๖) ผู้อำนวยการโรงพยาบาลส่งเสริมสุขภาพตำบลทุกตำบล         | กรรมการ           |
| ๗) นายแพทย์ผู้เชี่ยวชาญด้านเวชกรรมป้องกัน                | กรรมการ/เลขานุการ |

/มีขอบเขตหน้าที่...

-๗-

**มีขอบเขตหน้าที่**

- (๑) จัดเตรียมและจัดหาทรัพยากรทางการแพทย์และสาธารณสุขรวมทั้งประสานการระดมสรรพกำลังด้านการแพทย์ และสาธารณสุข
- (๒) จัดทำระบบฐานข้อมูลผู้เชี่ยวชาญทางการแพทย์และสาธารณสุข รวมทั้งเครื่องมือทางการแพทย์ในด้านต่าง ๆ ของรัฐและเอกชน เพื่อให้พร้อมต่อการปฏิบัติเมื่อเกิดสาธารณภัย
- (๓) พัฒนาระบบการแพทย์ฉุกเฉินที่พร้อมออกปฏิบัติงานช่วยเหลือผู้ประสบภัยอย่างมีประสิทธิภาพ พร้อมทั้งจัดระบบ เครือข่ายสาธารณสุขให้บริการและสนับสนุนการปฏิบัติงานทั่วประเทศ โดยร่วมมือกับ หน่วยงานที่เกี่ยวข้อง เพื่อเตรียมความพร้อมให้สามารถใช้ประโยชน์ได้ทันทีเมื่อเกิดสาธารณภัย
- (๔) จัดให้มีการพัฒนาระบบสื่อสารเพื่อประสานงานและสั่งการภายในหน่วยงานสาธารณสุข และหน่วยงานที่เกี่ยวข้องให้มีประสิทธิภาพ
- (๕) จัดให้มีการเตรียมพร้อมทางห้องปฏิบัติการที่ทันสมัย และได้มาตรฐาน
- (๖) จัดให้มีการพัฒนาระบบฐานข้อมูลความเสียหายทางด้านทางการแพทย์และสาธารณสุข รวมถึงการรายงานผลอย่างถูกต้องและรวดเร็ว
- (๗) พัฒนาบุคลากรสาธารณสุขและอาสาสมัคร ให้มีความรู้และทักษะพร้อมที่จะปฏิบัติงานเมื่อเกิดสาธารณภัย และป้องกันตนเองจากภัยที่เกิดขึ้นขณะปฏิบัติงานแก่ประชาชนและชุมชน ในด้านการรักษาพยาบาลเบื้องต้น การสุขาภิบาลและอนามัยสิ่งแวดล้อม เพื่อให้สามารถช่วยเหลือตนเองและผู้อื่นได้เมื่อประสบภัย
- (๘) เผื่อระวางควบคุม และติดตามโรคติดต่อ พร้อมทั้งจัดให้มีการรักษาพยาบาล การอนามัย การสุขาภิบาล และการป้องกันโรคแก่ผู้ประสบภัย
- (๙) พื้นฟูสภาพจิตใจของผู้ประสบภัยให้กลับมาดำรงชีวิตได้ตามปกติโดยให้สำนักงานสาธารณสุขจังหวัดพิษณุโลกเป็นหน่วยงานหลัก ในการประสานการปฏิบัติระหว่างส่วนราชการ และหน่วยงาน รวมถึงจัดทำแผนสนับสนุนการปฏิบัติงานในภาวะฉุกเฉินด้านการแพทย์และสาธารณสุข

**๖.๕ ด้านรักษาความสงบเรียบร้อย ประกอบด้วย**

- |  |                   |
|--|-------------------|
| ๑) ผู้บังคับการตำรวจภูธรจังหวัดพิษณุโลก            | ประธานกรรมการ     |
| ๒) รองผู้บังคับการศูนย์พิสูจน์หลักฐาน ๖            | กรรมการ           |
| ๓) ผู้กำกับการตำรวจตระเวนชายแดนที่ ๓๑              | กรรมการ           |
| ๔) ผู้บังคับกองร้อย อส.จ.พิษณุโลก ที่ ๒            | กรรมการ           |
| ๕) ประธาน อปพร.จังหวัดพิษณุโลก                     | กรรมการ           |
| ๖) ผู้กำกับสถานีตำรวจภูธร ทุกแห่ง                  | กรรมการ           |
| ๗) ผู้กำกับการฝ่ายอำนวยการตำรวจภูธรจังหวัดพิษณุโลก | กรรมการ/เลขานุการ |

**มีขอบเขตหน้าที่**

- (๑) ประสานการปฏิบัติในการรักษาความสงบเรียบร้อยและความปลอดภัยของประชาชน สถานที่สำคัญทางเศรษฐกิจเขตเมือง และชุมชน ในพื้นที่ประสบภัยและพื้นที่ใกล้เคียง
- (๒) วางแผนการรักษาความปลอดภัยและความช่วยเหลือด้านเทคนิคต่าง ๆ รวมถึงการสนับสนุนเทคโนโลยีที่ทันสมัยในการรักษาความสงบเรียบร้อย
- (๓) ควบคุมและบังคับใช้กฎหมายเพื่อป้องกันและปราบปรามการกระทำผิดที่มีผลกระทบต่อความมั่นคงและความสงบเรียบร้อยของประเทศ

/(๔) ปฏิบัติหน้าที่...



-๘-

(๔) ปฏิบัติหน้าที่ด้านการพิสูจน์อัตลักษณ์บุคคล การจัดการศพ การติดตามผู้สูญหาย และการส่งกลับ

(๕) จัดระบบจราจรในบริเวณพื้นที่ประสบภัยและพื้นที่ใกล้เคียงโดยให้ตำรวจภูธรจังหวัดพิษณุโลก เป็นหน่วยงานหลักในการประสานการปฏิบัติระหว่างส่วนราชการ และหน่วยงาน รวมถึงจัดทำแผนสนับสนุนการปฏิบัติงานในภาวะฉุกเฉินด้านการรักษาความสงบเรียบร้อยตรวจตราและป้องกันการโจรกรรม

**๗. ส่วนสนับสนุน**

**๗.๑ ด้านเทคโนโลยีและการสื่อสาร ประกอบด้วย**

- |  |                   |
|--|-------------------|
| ๑) หัวหน้าสำนักงานจังหวัดพิษณุโลก  | ประธานกรรมการ     |
| ๒) สถิติจังหวัดพิษณุโลก  | กรรมการ           |
| ๓) หัวหน้าศูนย์สื่อสารกรมการปกครอง เขต ๓ พิษณุโลก                                      | กรรมการ           |
| ๔) ผู้อำนวยการสำนักงาน กสทช.เขต ๓๓ จ.พิษณุโลก  | กรรมการ           |
| ๕) นายกสมาคมวิฑูรย์ครุฑเล่นจังหวัดพิษณุโลก   | กรรมการ           |
| ๖) ผู้จัดการศูนย์บริการลูกค้า บมจ.โทรคมนาคมแห่งชาติ สาขาธัญญา                          | กรรมการ           |
| ๗) ผู้อำนวยการศูนย์เทคโนโลยีสารสนเทศและการสื่อสาร เขต ๘ พิษณุโลก                       | กรรมการ           |
| ๘) ผู้อำนวยการกลุ่มงานยุทธศาสตร์และข้อมูล เพื่อการพัฒนาจังหวัด สำนักงานจังหวัดพิษณุโลก | กรรมการ/เลขานุการ |

**มีขอบเขตหน้าที่**

- (๑) จัดให้มีระบบสื่อสารและโทรคมนาคมทั้งระบบสื่อสารหลัก และระบบสื่อสารรอง ตลอดจนให้บริการฐานข้อมูลด้านสารสนเทศ และการสื่อสารให้สามารถใช้งานได้ในทุกสถานการณ์
- (๒) สนับสนุนอุปกรณ์และเครื่องมือเครื่องใช้ในการสื่อสาร การจัดช่องการสื่อสารรอง เพื่อใช้ในภาวะฉุกเฉิน
- (๓) สนับสนุนกำลังเจ้าหน้าที่เพื่อบริการติดต่อสื่อสารได้ตลอดระยะเวลาที่เกิดภัย
- (๔) สนับสนุนการฟื้นฟูโครงสร้างพื้นฐานเทคโนโลยีสารสนเทศและการสื่อสาร
- (๕) รักษาความปลอดภัยระบบเทคโนโลยีสารสนเทศและการสื่อสาร โดยให้สำนักงานจังหวัดพิษณุโลก เป็นหน่วยงานหลักในการประสานการปฏิบัติระหว่างส่วนราชการและหน่วยงาน รวมถึงจัดทำแผนสนับสนุนการปฏิบัติงานในภาวะฉุกเฉิน ด้านเทคโนโลยีสารสนเทศและการสื่อสาร

**๗.๒ ด้านสวัสดิการและความมั่นคงของมนุษย์ ประกอบด้วย**

- |   |               |
|---|---------------|
| ๑) พัฒนาสังคมและความมั่นคงของมนุษย์จังหวัดพิษณุโลก    | ประธานกรรมการ |
| ๒) ผู้แทนนายกเหล่ากาชาดจังหวัดพิษณุโลก                | กรรมการ       |
| ๓) สวัสดิการและคุ้มครองแรงงานจังหวัดพิษณุโลก          | กรรมการ       |
| ๔) แรงงานจังหวัดพิษณุโลก                              | กรรมการ       |
| ๕) ประธานกรรมการมูลนิธิประสาธน์สถาน                   | กรรมการ       |
| ๖) ประธานสมาคมพิษณุโลกการกุศลสงเคราะห์ (กุ๊กภัยบูรพา) | กรรมการ       |
| ๗) นายกสมาคมกุ๊กภัยบูรพา                              | กรรมการ       |
| ๘) ประธานกรรมการมูลนิธิมิตรภาพมงคลธรรม                | กรรมการ       |

/๙) หัวหน้ากลุ่มงาน...

-๙-

๙) หัวหน้ากลุ่มงานนโยบายและวิชาการ

สำนักงานพัฒนาสังคมและความมั่นคงของมนุษย์ จังหวัดพิษณุโลก กรรมการ/เลขานุการ

๑๐) หัวหน้าฝ่ายสงเคราะห์ผู้ประสบภัย

สำนักงานป้องกันและบรรเทาสาธารณภัยจังหวัดพิษณุโลก กรรมการ/ผู้ช่วยเลขานุการ

**มีขอบเขตหน้าที่**

- (๑) ให้บริการสาธารณกุศล และประสานงานและสนับสนุนการจัดตั้งศูนย์พักพิงชั่วคราว
- (๒) สนับสนุนการแจกจ่ายสิ่งของจำเป็นต่อการดำรงชีพให้แก่ผู้ประสบภัย
- (๓) สนับสนุนงานด้านการสังคมสงเคราะห์แก่ผู้ประสบภัย
- (๔) เผยแพร่และประชาสัมพันธ์ให้ข้อมูลข่าวสารเกี่ยวกับ สวัสดิการด้านสาธารณสุข
- (๕) วางแผนการให้ความช่วยเหลือ ด้านที่อยู่อาศัย การดูแลบุคคลที่ต้องได้รับการปฏิบัติเป็นกรณีพิเศษ การฟื้นฟูด้านสังคมและจิตใจให้แก่ผู้ประสบภัย และผู้ประสบปัญหาทางสังคม
- (๖) กำหนดแนวทางการช่วยเหลือผู้ว่างงานเนื่องจากการเกิดสาธารณภัย
- (๗) ช่วยเหลือเจ้าหน้าที่และอาสาสมัครที่พิการทุพพลภาพ และเจ็บป่วยหรือบาดเจ็บจากการปฏิบัติหน้าที่ขณะเกิดภัยให้สำนักงานพัฒนาสังคมและความมั่นคงของมนุษย์จังหวัดพิษณุโลก เป็นหน่วยงานหลักในการประสานการปฏิบัติระหว่าง ส่วนราชการหน่วยงาน และองค์กรสาธารณกุศล รวมถึงจัดทำแผนสนับสนุนการปฏิบัติงานในภาวะฉุกเฉิน ด้านสวัสดิการสังคมและความมั่นคงของมนุษย์

**๗.๓ ด้านสาธารณูปโภคและโครงสร้างพื้นฐาน ประกอบด้วย**

- |  |                   |
|--|-------------------|
| ๑) โยธาธิการและผังเมืองจังหวัดพิษณุโลก                         | ประธานกรรมการ     |
| ๒) ผู้จัดการการไฟฟ้าส่วนภูมิภาคพิษณุโลก                        | กรรมการ           |
| ๓) ผู้จัดการการประปาภูมิภาค สาขาพิษณุโลก                       | กรรมการ           |
| ๔) ผู้จัดการศูนย์บริการลูกค้า บมจ.โทรคมนาคมแห่งชาติ สาขาริมน้ำ | กรรมการ           |
| ๕) หัวหน้าฝ่ายปฏิบัติการ                                       |                   |
| สำนักงานโยธาธิการและผังเมืองจังหวัดพิษณุโลก                    | กรรมการ/เลขานุการ |

**มีขอบเขตหน้าที่**

- (๑) เตรียมความพร้อมและดำเนินการป้องกันหรือลดผลกระทบที่อาจมีต่อพื้นที่เขตเมืองพื้นที่เศรษฐกิจโครงสร้างพื้นฐาน และสิ่งสาธารณูปโภคในพื้นที่เสี่ยงภัย
- (๒) ดำรงสถานะดำเนินการปรับปรุง ซ่อมแซมโครงสร้างพื้นฐานและสิ่งสาธารณูปโภคในพื้นที่ประสบภัยให้สามารถใช้งานได้ในช่วงเกิดสาธารณภัยโดยเฉพาะในพื้นที่เขตเมืองและพื้นที่เศรษฐกิจให้สำนักงานโยธาธิการและผังเมืองจังหวัดพิษณุโลก เป็นหน่วยงานหลักในการประสานการปฏิบัติระหว่างส่วนราชการ และหน่วยงาน รวมถึงจัดทำแผนสนับสนุนการปฏิบัติงานในภาวะฉุกเฉิน ด้านสาธารณูปโภคและโครงสร้างพื้นฐาน

**๗.๔ ด้านการเกษตร ประกอบด้วย**

- |                                       |  |
|---------------------------------------|--|
| ๑) เกษตรและสหกรณ์จังหวัดพิษณุโลก      | ประธานกรรมการ                            |
| ๒) ประมงจังหวัดพิษณุโลก               | กรรมการ                                  |
| ๓) เกษตรจังหวัดพิษณุโลก               | กรรมการ                                  |
| ๔) ปศุสัตว์จังหวัดพิษณุโลก            | กรรมการ                                  |
| ๕) หัวหน้ากลุ่มงานช่วยเหลือเกษตรกร    |  |
| สำนักงานเกษตรและสหกรณ์จังหวัดพิษณุโลก | กรรมการ/เลขานุการ<br>/มีขอบเขตหน้าที่... |



-๑๐-

#### มีขอบเขตหน้าที่

- (๑) ประสานการปฏิบัติเมื่อเกิดสาธารณภัยที่มีผลกระทบต่อด้านการเกษตร
  - (๒) ติดตามเฝ้าระวัง ประเมินสถานการณ์และแจ้งเตือนภัยแก่เกษตรกร
  - (๓) สำรวจและติดตามความเสียหายด้านการเกษตรเพื่อให้การช่วยเหลือ
  - (๔) สนับสนุนทรัพยากรเครื่องมืออุปกรณ์ต่าง ๆ เพื่อช่วยเหลือพื้นที่การเกษตรที่ประสบภัย
  - (๕) สนับสนุนข้อมูลด้านการเกษตรและให้ข้อเสนอแนะแนวทางในการป้องกันและแก้ไข
- ปัญหาที่มีผลกระทบต่อด้านการเกษตร รวมทั้งแนวทางการช่วยเหลือเกษตรกรที่ประสบภัย ให้สำนักงานเกษตรและสหกรณ์จังหวัดพิษณุโลก เป็นหน่วยงานหลัก ในการประสานการปฏิบัติระหว่างส่วนราชการ และหน่วยงาน รวมถึงจัดทำแผนสนับสนุน การปฏิบัติงานในภาวะฉุกเฉินด้านการเกษตร

#### ๗.๕ ด้านฟื้นฟูเศรษฐกิจ การศึกษาและวัฒนธรรม ประกอบด้วย

- |  |                   |
|--|-------------------|
| ๑) วัฒนธรรมจังหวัดพิษณุโลก   | ประธานกรรมการ     |
| ๒) คลังจังหวัดพิษณุโลก   | กรรมการ           |
| ๓) ผู้อำนวยการสำนักงานพระพุทธศาสนาจังหวัดพิษณุโลก                                    | กรรมการ           |
| ๔) ศึกษาธิการจังหวัดพิษณุโลก   | กรรมการ           |
| ๕) ผู้อำนวยการสำนักงานเขตพื้นที่การศึกษามัธยมศึกษาพิษณุโลก อุตรดิตถ์                 | กรรมการ           |
| ๖) ผู้อำนวยการสำนักงานเขตพื้นที่การศึกษาประถมศึกษาพิษณุโลก เขต ๑                     | กรรมการ           |
| ๗) ผู้อำนวยการสำนักงานเขตพื้นที่การศึกษาประถมศึกษาพิษณุโลก เขต ๒                     | กรรมการ           |
| ๘) ผู้อำนวยการสำนักงานเขตพื้นที่การศึกษาประถมศึกษาพิษณุโลก เขต ๓                     | กรรมการ           |
| ๙) ประธานคณะกรรมการอาชีวศึกษาจังหวัดพิษณุโลก   | กรรมการ           |
| ๑๐) ผู้อำนวยการสำนักงานส่งเสริมการเรียนรู้จังหวัดพิษณุโลก<br>(สกร.จังหวัดพิษณุโลก)   | กรรมการ           |
| ๑๑) นายอำเภอ ทุกอำเภอ  | กรรมการ           |
| ๑๒) หัวหน้ากลุ่มยุทธศาสตร์และเฝ้าระวังทางวัฒนธรรม<br>สำนักงานวัฒนธรรมจังหวัดพิษณุโลก | กรรมการ/เลขานุการ |

#### มีขอบเขตหน้าที่

- (๑) ประเมินผลกระทบระบบเศรษฐกิจ การศึกษา วัฒนธรรม และสถานที่สำคัญทางประวัติศาสตร์ในพื้นที่ประสบภัย
- (๒) ให้ข้อเสนอแนะแนวทาง และวิธีการในการเตรียมความพร้อมรับสถานการณ์สาธารณภัย รวมถึงการฟื้นฟูในภาพรวมหลังเกิดภัย
- (๓) กำหนดแนวทางการสนับสนุนของหน่วยงานที่เกี่ยวข้องทั้งภาครัฐและเอกชน ในการฟื้นฟู และลดช่องว่างทางเศรษฐกิจ และสังคมของชุมชนในระยะยาว
- (๔) วิเคราะห์ประเมินป้องกันและลดผลกระทบจากสาธารณภัย แก่สถานที่สำคัญทางประวัติศาสตร์และวัฒนธรรม
- (๕) ติดตามตรวจสอบ และฟื้นฟูพื้นที่เศรษฐกิจการศึกษาวัฒนธรรม และสถานที่สำคัญทางประวัติศาสตร์ให้กลับสู่สภาพเดิม โดยมีสำนักงานวัฒนธรรมจังหวัดพิษณุโลก และสำนักงานคลังจังหวัดพิษณุโลก เป็นหน่วยงานสนับสนุนในการประสานการปฏิบัติระหว่างส่วนราชการ และหน่วยงาน รวมถึงจัดทำแผนสนับสนุนการปฏิบัติงานในภาวะฉุกเฉิน ด้านการฟื้นฟูเศรษฐกิจการศึกษาและวัฒนธรรม

/๗.๖ ด้านทรัพยากร...



-๑๑-

**๗.๖ ด้านทรัพยากรธรรมชาติและสิ่งแวดล้อม ประกอบด้วย**

- |  |                   |
|--|-------------------|
| ๑) ผู้อำนวยการสำนักงานทรัพยากรธรรมชาติและสิ่งแวดล้อมจังหวัดพิษณุโลก                          | ประธานกรรมการ     |
| ๒) ผู้อำนวยการสำนักงานทรัพยากรน้ำ ภาค ๙  | กรรมการ           |
| ๓) เกษตรและสหกรณ์จังหวัดพิษณุโลก   | กรรมการ           |
| ๔) เกษตรจังหวัดพิษณุโลก  | กรรมการ           |
| ๕) ผู้อำนวยการสำนักงานสิ่งแวดล้อม ภาคที่ ๓   | กรรมการ           |
| ๖) ผู้อำนวยการสำนักการจัดการทรัพยากรป่าไม้ ที่ ๔ พิษณุโลก                                    | กรรมการ           |
| ๗) ผู้อำนวยการสำนักบริหารพื้นที่อนุรักษ์ ที่ ๑๑  | กรรมการ           |
| ๘) ผู้อำนวยการสถานีพัฒนาที่ดินพิษณุโลก   | กรรมการ           |
| ๙) หัวหน้าศูนย์ปฏิบัติการไฟป่าพิษณุโลก   | กรรมการ           |
| ๑๐) ผู้อำนวยการศูนย์ส่งเสริมการควบคุมไฟป่าภาคเหนือ ที่ ๓                                     | กรรมการ           |
| ๑๑) ผู้อำนวยการส่วนทรัพยากรธรรมชาติ<br>สำนักงานทรัพยากรธรรมชาติและสิ่งแวดล้อมจังหวัดพิษณุโลก | กรรมการ/เลขานุการ |

**มีขอบเขตหน้าที่**

(๑) ประสานการปฏิบัติเมื่อเกิดสาธารณภัยที่มีผลกระทบต่อทรัพยากรธรรมชาติและสิ่งแวดล้อม

(๒) วิเคราะห์และประเมินผลกระทบจากสาธารณภัย ที่มีต่อทรัพยากรธรรมชาติและสิ่งแวดล้อม พร้อมทั้งกำหนดแนวทางวิธีการป้องกันลดผลกระทบและเตรียมความพร้อมรับสถานการณ์ในพื้นที่ทรัพยากรธรรมชาติและสิ่งแวดล้อม อุทยานธรรมชาติ สัตว์ป่า และพันธุ์พืช รวมถึงการฟื้นฟูหลังเกิดภัย โดยให้สำนักงานทรัพยากรธรรมชาติและสิ่งแวดล้อมจังหวัดพิษณุโลก เป็นหน่วยงานหลักในการประสานการปฏิบัติระหว่างส่วนราชการ และหน่วยงาน รวมถึงจัดทำแผนสนับสนุนการปฏิบัติงานในภาวะฉุกเฉินด้านทรัพยากรธรรมชาติและสิ่งแวดล้อม

**๗.๗ ด้านงบประมาณและการรับบริจาค ประกอบด้วย**

- |   |                   |
|---|-------------------|
| ๑) คลังจังหวัดพิษณุโลก                                | ประธานกรรมการ     |
| ๒) นายกเหล่ากาชาดจังหวัดพิษณุโลก                      | กรรมการ           |
| ๓) หัวหน้าสำนักงานจังหวัดพิษณุโลก                     | กรรมการ           |
| ๔) ประธานหอการค้าจังหวัดพิษณุโลก                      | กรรมการ           |
| ๕) ประธานกรรมการมูลนิธิประสาธน์สถาน                   | กรรมการ           |
| ๖) ประธานสมาคมพิษณุโลกการกุศลสงเคราะห์ (กุ๊กภัยบูรพา) | กรรมการ           |
| ๗) นายกสมาคมกุ๊กภัยข้าวภาพ                            | กรรมการ           |
| ๘) ประธานกรรมการมูลนิธิมิตรภาพมงคลธรรม                | กรรมการ           |
| ๙) เสมียนตราจังหวัดพิษณุโลก                           | กรรมการ/เลขานุการ |
| ๑๐) หัวหน้าฝ่ายสงเคราะห์ผู้ประสบภัย                   |                   |

สำนักงานป้องกันและบรรเทาสาธารณภัยจังหวัดพิษณุโลก กรรมการ/ผู้ช่วยเลขานุการ

**๑๑) ผู้อำนวยการส่วนทรัพยากรธรรมชาติ**

สำนักงานทรัพยากรธรรมชาติและสิ่งแวดล้อมจังหวัดพิษณุโลก กรรมการ/ผู้ช่วยเลขานุการ

/มีขอบเขตหน้าที่...



-๑๒-

**มีขอบเขตหน้าที่**

- (๑) ติดตามและรายงานสถานะของแหล่งงบประมาณเพื่อการจัดการสาธารณสุข และงบประมาณเพื่อการฟื้นฟู
- (๒) ให้ข้อเสนอแนะกรณีที่เป็นต้องใช้เงินอุดหนุนราชการเพื่อการให้ความช่วยเหลือผู้ประสบภัยพิบัติกรณีฉุกเฉิน หรืองบกลางจากรัฐบาล
- (๓) ดำเนินการรับ บริจาคเงิน และสิ่งของเพื่อให้ความช่วยเหลือผู้ประสบภัย
- (๔) ประสานงานการควบคุม และตรวจสอบยอดเงินอุดหนุนทางการเงินของเงินบริจาค ในบัญชีธนาคารที่หน่วยงานองค์กรหรือบุคคล โดยเปิดบัญชีไว้ และแจ้งให้ประชาชนบริจาคเงิน โดยให้สำนักงาน คลังจังหวัดพิษณุโลก เป็นหน่วยงานหลักในการประสานการปฏิบัติระหว่างส่วนราชการและหน่วยงาน รวมถึง จัดทำแผนสนับสนุนการปฏิบัติงานในภาวะฉุกเฉิน ด้านการงบประมาณและการบริจาค

**๔. คณะทำงานติดตาม วิเคราะห์ และประเมินสถานการณ์ ประกอบด้วย**

๑) ผู้ว่าราชการจังหวัดพิษณุโลก	หัวหน้าคณะทำงาน
๒) รองผู้อำนวยการรักษาความมั่นคงภายในจังหวัดพิษณุโลก (ฝ่ายทหาร)	คณะทำงาน
๓) ผู้บัญชาการมณฑลทหารบกที่ ๓๙	คณะทำงาน
๔) ผู้บังคับการตำรวจภูธรจังหวัดพิษณุโลก	คณะทำงาน
๕) ปลัดจังหวัดพิษณุโลก	คณะทำงาน
๖) นายกองคํารับราชการส่วนจังหวัดพิษณุโลก	คณะทำงาน
๗) นายแพทย์สาธารณสุขจังหวัดพิษณุโลก	คณะทำงาน
๘) ผู้บังคับการกองบิน ๔	คณะทำงาน
๙) หัวหน้าสำนักงานจังหวัดพิษณุโลก	คณะทำงาน
๑๐) ผู้อำนวยการศูนย์ป้องกันและบรรเทาสาธารณภัย เขต ๙ พิษณุโลก	คณะทำงาน
๑๑) ผู้อำนวยการสถานีอุตุนิยมวิทยาพิษณุโลก	คณะทำงาน
๑๒) ผู้อำนวยการสำนักงานป้องกันควบคุมโรคที่ ๒ พิษณุโลก	คณะทำงาน
๑๓) ผู้อำนวยการโครงการชลประทานพิษณุโลก	คณะทำงาน
๑๔) ผู้อำนวยการแขวงทางหลวงพิษณุโลก ที่ ๑	คณะทำงาน
๑๕) ผู้อำนวยการแขวงทางหลวงพิษณุโลก ที่ ๒ (วังทอง)	คณะทำงาน
๑๖) ผู้อำนวยการแขวงทางหลวงชนบทพิษณุโลก	คณะทำงาน
๑๗) ประชาสัมพันธ์จังหวัดพิษณุโลก	คณะทำงาน
๑๘) ผู้อำนวยการสำนักงานสิ่งแวดล้อมและควบคุมมลพิษที่ ๓ (พิษณุโลก)	คณะทำงาน
๑๙) ผู้อำนวยการสำนักบริหารพื้นที่อนุรักษ์ที่ ๑๑	คณะทำงาน
๒๐) ผู้อำนวยการสำนักจัดการทรัพยากรป่าไม้ที่ ๔ สาขาพิษณุโลก	คณะทำงาน
๒๑) ผู้อำนวยการศูนย์ส่งเสริมการควบคุมไฟป่าพิษณุโลก	คณะทำงาน
๒๒) หัวหน้าศูนย์ปฏิบัติการไฟป่าพิษณุโลก	คณะทำงาน
๒๓) ท้องถิ่นจังหวัดพิษณุโลก	คณะทำงาน
๒๔) พัฒนาสังคมและความมั่นคงของมนุษย์จังหวัดพิษณุโลก	คณะทำงาน
๒๕) เกษตรและสหกรณ์จังหวัดพิษณุโลก	คณะทำงาน
๒๖) เกษตรจังหวัดพิษณุโลก	คณะทำงาน

๗๒๗) ปฏิรูปที่ดิน...



๑๐

- |   |                           |
|---|---------------------------|
| ๑๐) ผู้อำนวยการสถานีอุตุนิยมวิทยาพิษณุโลก   | คณะทำงาน                  |
| ๑๑) พัฒนาสังคมและความมั่นคงของมนุษย์จังหวัดพิษณุโลก   | คณะทำงาน                  |
| ๑๒) ผู้อำนวยการแขวงทางหลวงพิษณุโลก ที่ ๑  | คณะทำงาน                  |
| ๑๓) ผู้อำนวยการแขวงทางหลวงพิษณุโลก ที่ ๒ (วังทอง)   | คณะทำงาน                  |
| ๑๔) ผู้อำนวยการแขวงทางหลวงชนบทพิษณุโลก  | คณะทำงาน                  |
| ๑๕) นายอำเภอ ทุกอำเภอ   | คณะทำงาน                  |
| ๑๖) หัวหน้าสำนักงานป้องกันและบรรเทาสาธารณภัยจังหวัดพิษณุโลก                                   | คณะทำงาน/เลขานุการ        |
| ๑๗) หัวหน้ากลุ่มงานยุทธศาสตร์และการจัดการ<br>สำนักงานป้องกันและบรรเทาสาธารณภัยจังหวัดพิษณุโลก | คณะทำงาน/ผู้ช่วยเลขานุการ |
| ๑๘) หัวหน้าสำนักงานป้องกันและบรรเทาสาธารณภัย<br>จังหวัดพิษณุโลก สาขานครไทย                    | คณะทำงาน/ผู้ช่วยเลขานุการ |
| ๑๙) หัวหน้าฝ่ายป้องกันและปฏิบัติการ<br>สำนักงานป้องกันและบรรเทาสาธารณภัยจังหวัดพิษณุโลก       | คณะทำงาน/ผู้ช่วยเลขานุการ |
| ๒๐) หัวหน้าฝ่ายส่งเสริมและผู้ประสาน<br>สำนักงานป้องกันและบรรเทาสาธารณภัยจังหวัดพิษณุโลก       | คณะทำงาน/ผู้ช่วยเลขานุการ |

**มีขอบเขตหน้าที่**

- (๑) วิเคราะห์ ติดตาม และประเมินสถานการณ์จากอากาศยานในพื้นที่ของจังหวัด เพื่อใช้เป็นข้อมูลประกอบการให้ความช่วยเหลือ
  - (๒) กำหนดมาตรการ และแนวทางการดำเนินงานในลักษณะบูรณาการในการ ให้ความช่วยเหลือประชาชนผู้ได้รับผลกระทบจากอากาศยาน
  - (๓) ให้ข้อเสนอแนะ คำแนะนำ ข้อมูลทางวิชาการ การสังเคราะห์แนวโน้มสถานการณ์ และวิธีการปฏิบัติที่เกี่ยวข้อง
  - (๔) รายงานสถานการณ์ และผลกระทบจากอากาศยาน ให้ผู้อำนวยการจังหวัดทราบ
  - (๕) ดำเนินการอื่น ๆ ที่ผู้ว่าราชการจังหวัด/ผู้อำนวยการจังหวัดมอบหมาย
- ทั้งนี้ ตั้งแต่บัดนี้เป็นต้นไป

สั่ง ณ วันที่ ๑๗ ตุลาคม พ.ศ. ๒๕๖๘

(นายบุญเหลือ บารมี)

รองผู้ว่าราชการจังหวัด รักษาการแทน

ผู้ว่าราชการจังหวัดพิษณุโลก  
ผู้อำนวยการจังหวัด

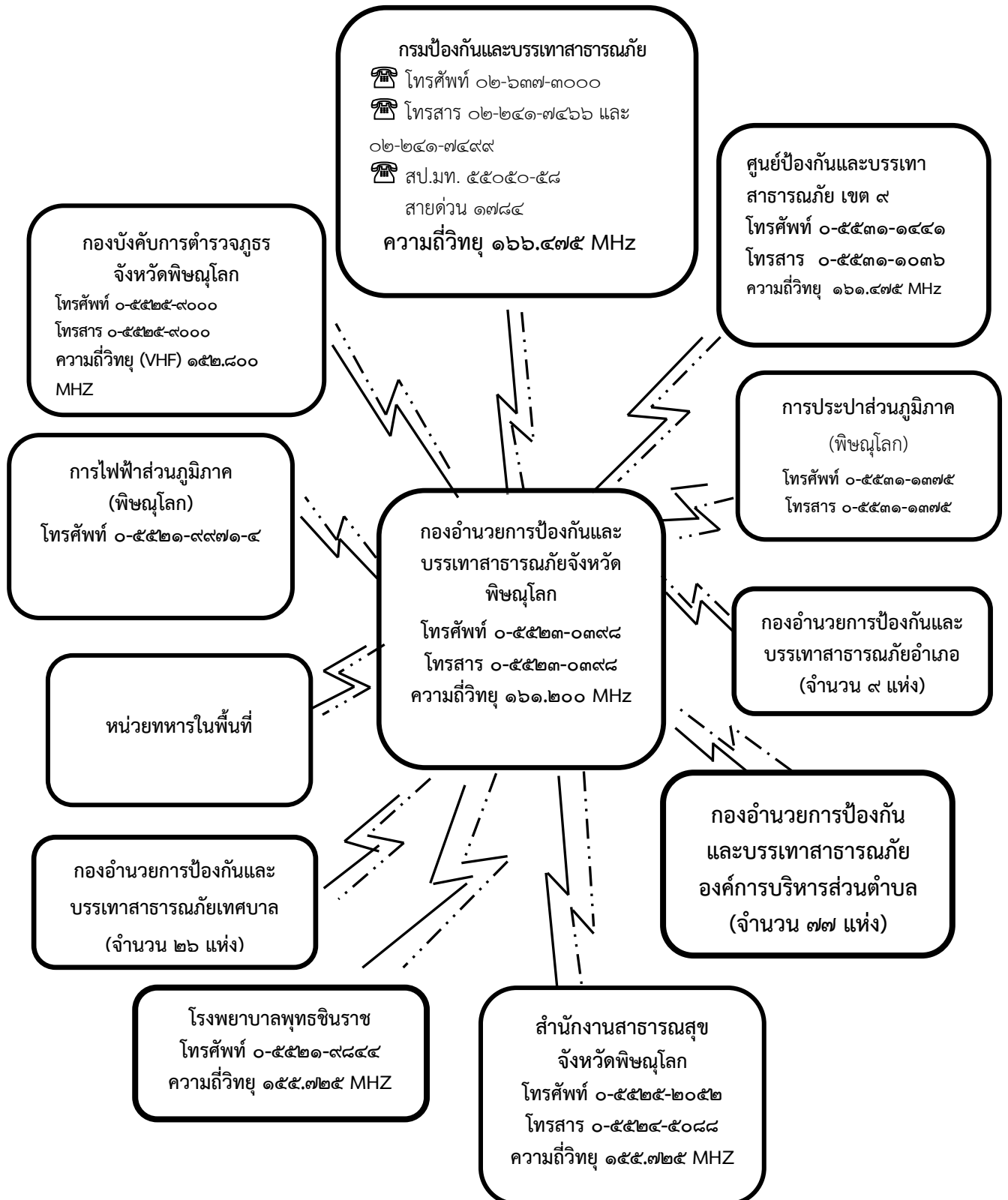


### ภาคผนวก ค โครงสร้างศูนย์บัญชาการเหตุการณ์จังหวัด/ศูนย์บัญชาการเหตุการณ์ส่วนหน้าจังหวัด





### ภาคผนวก ง แผนภูมิการติดต่อสื่อสารในการป้องกันและบรรเทาสาธารณภัยจังหวัดพิษณุโลก





### ภาคผนวก จ ผังสื่อสารในการป้องกันและบรรเทาสาธารณภัยจังหวัดพิษณุโลก





## ภาคผนวก ฉ กลุ่มเปราะบาง

## ข้อมูลกลุ่มเปราะบางจังหวัดพิษณุโลก

## อำเภอชาติตระการ

ลำดับที่	ตำบล	ครัวเรือน
๑	องค์การบริหารส่วนตำบลชาติตระการ	๔๗๕
๒	องค์การบริหารส่วนตำบลท่าสะแก	๑๖๐
๓	องค์การบริหารส่วนตำบลบ่อภาค	๓๒๖
๔	องค์การบริหารส่วนตำบลบ้านดง	๑๕๑
๕	องค์การบริหารส่วนตำบลป่าแดง	๓๑๔
๖	เทศบาลตำบลป่าแดง	๑๓๐
๗	องค์การบริหารส่วนตำบลสวนเมี่ยง	๙๖
	รวม	๑๖๕๒

## อำเภอบางกระทุ่ม

ลำดับที่	ตำบล	ครัวเรือน
๑	องค์การบริหารส่วนตำบลท่าตาล	๑๘๘
๒	องค์การบริหารส่วนตำบลนครป่าหมาก	๑๕๖
๓	องค์การบริหารส่วนตำบลบางกระทุ่ม	๘๘
๔	องค์การบริหารส่วนตำบลบ้านไร่	๗๗
๕	องค์การบริหารส่วนตำบลสนามคลี	๘๕
๖	องค์การบริหารส่วนตำบลโคกสลุด	๖๕
๗	องค์การบริหารส่วนตำบลไผ่ล้อม	๖๘
๘	เทศบาลตำบลบางกระทุ่ม	๓๑
๙	เทศบาลตำบลเนินกลุ่ม	๒๖๕
	รวม	๑๐๒๓

/อำเภอนครไทย...



## อำเภอนครไทย

ลำดับที่	ตำบล	ครัวเรือน
๑	องค์การบริหารส่วนตำบลนครชุม	๓๙
๒	องค์การบริหารส่วนตำบลนาบัว	๑๒๙
๓	องค์การบริหารส่วนตำบลน้ำกุ่ม	๔๔
๔	องค์การบริหารส่วนตำบลโป่งโพธิ์	๗๔
๕	องค์การบริหารส่วนตำบลบ้านพร้าว	๒๐๐
๖	องค์การบริหารส่วนตำบลยางโกรน	๗๓
๗	องค์การบริหารส่วนตำบลหนองกะท้าว	๙๖๕
๘	องค์การบริหารส่วนตำบลห้วยเฮี้ย	๒๖๖
๙	องค์การบริหารส่วนตำบลเนินเพิ่ม	๒๔๕
๑๐	เทศบาลตำบลนครไทย	๓๐๒
๑๑	เทศบาลตำบลบ้านแยง	๓๕๐
	รวม	๒๖๘๗

## อำเภอบางระกำ

ลำดับที่	ตำบล	ครัวเรือน
๑	องค์การบริหารส่วนตำบลคูยม่วง	๘๗
๒	องค์การบริหารส่วนตำบลชุมแสงสงคราม	๘๖
๓	องค์การบริหารส่วนตำบลท่านางงาม	๗๒
๔	องค์การบริหารส่วนตำบลนิคมพัฒนา	๑๐๖
๕	องค์การบริหารส่วนตำบลบางระกำ	๓๒๗
๖	องค์การบริหารส่วนตำบลบึงกอก	๑๖๐
๗	องค์การบริหารส่วนตำบลบ่อทอง	๕๙
๘	องค์การบริหารส่วนตำบลวังอิทก	๓๐
๙	องค์การบริหารส่วนตำบลหนองกุลา	๒๑๓
๑๐	เทศบาลตำบลบางระกำ	๒๔
๑๑	เทศบาลตำบลบึงระมาณ	๑๖๖
๑๒	เทศบาลตำบลปลักแรด	๕๕
๑๓	เทศบาลตำบลพันเสา	๓๘
	รวม	๑๔๒๓

/อำเภอพรหมพิราม...



## อำเภอพรหมพิราม

ลำดับที่	ตำบล	ครัวเรือน
๑	องค์การบริหารส่วนตำบลดงประจำ	๖๕
๒	องค์การบริหารส่วนตำบลตลุกเทียม	๓๗
๓	องค์การบริหารส่วนตำบลทับยายเชียง	๓๓
๔	องค์การบริหารส่วนตำบลท่าช้าง	๑๒๘
๕	องค์การบริหารส่วนตำบลพรหมพิราม	๒๘๖
๖	องค์การบริหารส่วนตำบลมะตูม	๖๙
๗	องค์การบริหารส่วนตำบลมะต๋อง	๙๗
๘	องค์การบริหารส่วนตำบลวงษ์อ่อง	๒๒
๙	องค์การบริหารส่วนตำบลวังวน	๔๔
๑๐	องค์การบริหารส่วนตำบลศรีภิรมย์	๙๙
๑๑	องค์การบริหารส่วนตำบลหนองแวม	๖๖
๑๒	องค์การบริหารส่วนตำบลหอกลอง	๗๖
๑๓	เทศบาลตำบลพรหมพิราม	๘
๑๔	เทศบาลตำบลวงษ์อ่อง	๑
	รวม	๑๐๓๑

## อำเภอวัดโบสถ์

ลำดับที่	ตำบล	ครัวเรือน
๑	องค์การบริหารส่วนตำบลคันไ้	๑๑๔
๒	องค์การบริหารส่วนตำบลท่างาม	๑๐๖
๓	องค์การบริหารส่วนตำบลท้อแท้	๗๘
๔	องค์การบริหารส่วนตำบลบ้านยาง	๑๑๓
๕	องค์การบริหารส่วนตำบลวัดโบสถ์	๑๖๘
๖	องค์การบริหารส่วนตำบลหินลาด	๕๑
๗	เทศบาลตำบลวัดโบสถ์	๐
	รวม	๖๓๐

/อำเภอวังทอง...



## อำเภอวังทอง

ลำดับที่	ตำบล	ครัวเรือน
๑	องค์การบริหารส่วนตำบลชัยนาม	๒๕๓
๒	องค์การบริหารส่วนตำบลดินทอง	๑๒๖
๓	องค์การบริหารส่วนตำบลท่าหมื่นราม	๕๐๒
๔	องค์การบริหารส่วนตำบลบ้านกลาง	๒๕๖
๕	องค์การบริหารส่วนตำบลพันชาลี	๓๗๓
๖	องค์การบริหารส่วนตำบลวังทอง	๒๑๙
๗	องค์การบริหารส่วนตำบลวังนกแอ่น	๑๑๖
๘	องค์การบริหารส่วนตำบลวังพิกูล	๒๕๑
๙	องค์การบริหารส่วนตำบลหนองพระ	๑๐๒
๑๐	องค์การบริหารส่วนตำบลแก่งไสภา	๑๔๑
๑๑	องค์การบริหารส่วนตำบลแม่ระกา	๓๓๒
๑๒	เทศบาลตำบลวังทอง	๕๔
	รวม	๒๗๒๕

## อำเภอเนินมะปราง

ลำดับที่	ตำบล	ครัวเรือน
๑	องค์การบริหารส่วนตำบลชมพู	๒๑๒
๒	องค์การบริหารส่วนตำบลบ้านน้อยซุ้มขี้เหล็ก	๑๔๒
๓	องค์การบริหารส่วนตำบลวังยาง	๒๐๐
๔	องค์การบริหารส่วนตำบลวังโพรง	๑๔๓
๕	องค์การบริหารส่วนตำบลเนินมะปราง	๒๔๗
๖	เทศบาลตำบลบ้านม่วง	๓๔๘
๗	เทศบาลตำบลไทรย้อย	๑๘๑
๘	เทศบาลตำบลเนินมะปราง	๒
	รวม	๑๔๗๕

/อำเภอเมืองพิษณุโลก...



## อำเภอเมืองพิษณุโลก

ลำดับที่	ตำบล	ครัวเรือน
๑	องค์การบริหารส่วนตำบลจี่งวาม	๑๔๒
๒	องค์การบริหารส่วนตำบลจอมทอง	๑๔๗
๓	องค์การบริหารส่วนตำบลดอนทอง	๔๖๕
๔	องค์การบริหารส่วนตำบลท่าทอง	๓๔๙
๕	องค์การบริหารส่วนตำบลท่าโพธิ์	๔๓๔
๖	องค์การบริหารส่วนตำบลบึงพระ	๔๒
๗	องค์การบริหารส่วนตำบลบ้านกร่าง	๑๑๐
๘	องค์การบริหารส่วนตำบลบ้านคลอง	๕๖
๙	องค์การบริหารส่วนตำบลบ้านป่า	๓๒
๑๐	องค์การบริหารส่วนตำบลป่าไทก	๓๑
๑๑	องค์การบริหารส่วนตำบลมะขามสูง	๒๒
๑๒	องค์การบริหารส่วนตำบลวังน้ำคู้	๔๔
๑๓	องค์การบริหารส่วนตำบลวัดจันทร์	๓๕
๑๔	องค์การบริหารส่วนตำบลวัดพริก	๔๓
๑๕	องค์การบริหารส่วนตำบลสมอแข	๓๙
๑๖	องค์การบริหารส่วนตำบลห้วยรอ	๗๑
๑๗	องค์การบริหารส่วนตำบลไผ่ยอดอน	๑๓
๑๘	เทศบาลนครพิษณุโลก	๑๒๖๓
๑๙	เทศบาลตำบลบ้านใหม่	๓
๒๐	เทศบาลตำบลพลาญชุมพล	๒๙
๒๑	เทศบาลเมืองอรัญญิก	๑๐๖
	รวม	๓๓๔๑



ภาคผนวก ข ข้อมูลอุณหภูมิพื้นที่เสี่ยงภัยจากอากาศหนาว จังหวัดพิษณุโลก ปี ๒๕๖๗ - ๒๕๖๘  
 ข้อมูลอุณหภูมิพื้นที่เสี่ยงภัยจากอากาศหนาว จังหวัดพิษณุโลก ปี ๒๕๖๗ - ๒๕๖๘  
 เดือนธันวาคม ๒๕๖๗

ข้อมูลอุณหภูมิพื้นที่เสี่ยงภัยจากอากาศหนาว จังหวัดพิษณุโลก ปี 2567 - 2568  
 ประจำเดือนธันวาคม 2567

อำเภอชาติตระการ																																
ตำบลบ่อภาค (จำนวน 16 หมู่บ้าน)																																
ที่	หมู่ที่	วันที่/อุณหภูมิต่ำสุด (°ซ.)																														
		เดือนธันวาคม 2567	1	2	3	4	5	6	7	8	9	10	11	12	13	14	15	16	17	18	19	20	21	22	23	24	25	26	27	28	29	30
1	บ้านดอน ม.1	16.9	16.9	19	19	21.4	21.4	21	20.4	20.4	19.5	20.5	19.8	21.1	23.3	20.9	19.9	17.4	17.9	15.2	15.2	15.3	14.6	15.1	14.7	15.4	15.5	19.5	19.5	17.9	16	
2	บ้านวัดบ้านใหม่ ม.2	16.6	17.7	23.2	19.5	20.5	20.5	19	20	19	18	18	19	23	21	20		16.5	16	13.5	13	13	13.5	13	13	13	13	13.4	17.5	16.3	14.4	
3	บ้านลาดเรือ ม.3	15			17.9															16.8		12.1		13.1								
4	บ้านป่ากาศเหนือ ม.4	1.7	17.9	18.1	19.9	19.5	20.5	N/A	N/A	ข้าวสุก	ข้าวสุก	ข้าวสุก	ข้าวสุก	ข้าวสุก	ข้าวสุก	ข้าวสุก	ข้าวสุก	ข้าวสุก	ข้าวสุก	ข้าวสุก	ข้าวสุก	ข้าวสุก	ข้าวสุก	ข้าวสุก	ข้าวสุก	ข้าวสุก	ข้าวสุก	ข้าวสุก	ข้าวสุก	ข้าวสุก	ข้าวสุก	ข้าวสุก
5	บ้านบ่อภาคใต้ ม.5	15	17.2	17.5	18.8	19.2	19.4	19.3	19.2	19.1	18	17.8	17.5	22.5	22.1	21.1	18.6	16.3	16.1	13.7	13.5	13.1	13.3	14.3	13.3	13.2	13.5	13.8	13.8	16.1	14.3	14.1
6	บ้านรักไทย ม.6	12.2	12.2	15.2	14.9	15.5	15.5	15.4	12.8	14.5	14.2	15	14	15.5	15.1	14.1	15	12.3	11.2	11.3	10	10	11	11.1	12.4	12.3	11	15.4		13.9	14	13.4
7	บ้านนุชเขียน ม.7	14.5	14.5	14.5	14.5	14.5	14.5	14.5	14.5	14.5	14.5	14.5	14.5	14.5	14.5	14.5	14.5	14.5	13.9	13.8	11.8	11.0	11.4	11.4	11.2	11.1	11.1	14.3	14.5	13.7	13.8	11.1
8	บ้านร่มเกล้า ม.8	13	13.5	13.5	13.9	13.5	13.4	13.5	13.5	N/A	13.5	13.5	13.5	13.5	N/A	N/A	15.9	14.7	16.2	15.1	14.1	14.5	14.1	14.8	14.5	15.2	14.6	19.2	19.1	16.8	14.9	15.7
9	บ้านจันทนบุรี ม.9	13.8	15.6	15.6	15.6	16.6	17.5	17.1	16.9	17.1	16.1	16.1	16.1	20.2	16.1	18.6	16.4	14.1	14.1	14.1	12.2	11.5	11.5	11.9	11.2	11.1	11.1	15.5	15.4	13.8	12.4	12.4
10	บ้านเกิดซัด ม.10	15.4	16.5	17.7	17.7		18.6	18.3	18.4	18.1	17.2	18.1	17.4	21.8	21.5	20.2	18.1	15.4	15.4	14.8	12.9	12.5	12.9	12.9	12.3	12.8	12.2	16.1	16.9	14.5	13	14
11	บ้านหินแคว ม.11	15.2	16.2	18.4	18.1	19	18.8	18.4	18.4	19.3	17.5	17.5	17.5	17.5	17.5	18.1	16.8	14.9	14.9	17.1	15.3	14.0	15.2	14.6	14.7	15.2	14.5	15.5	15.5	16.8	16.8	14.8
12	บ้านขุนน้ำทิพย์ ม.12	17.9	17.6	17.8	17.5	17.8	17.5	17.8	17.8	17.8	17.5	17.8	17.8	17.8	17.8		16.8	17.5	16.5	16	14.5	13.8	13.2	13.2	13.2	13.2	13.2	13.2	13.2	13.2	13.2	
13	บ้านวังจวง ม.13	14.9	14.8	15.5	16.7	17.3	18.4	17.3	17.4	16.5	16.4	16.5	16.8	16.7	21.1		17.4	14.5	14.6	13.9	12.9	11.6	11.9	11.8	11.9	12.1	10.7	10.8	15.5	13.5	12	12.1
14	บ้านไร่ซัด ม.14	14.7	15.7	14.7	18.2	18.1	18.9	18.4	18.9	17.9	17.2	17.1	17.7	17.5	21.4	20.6	17.4	15.3	15.2	15.1	12.6	12.6	12.4	12.8	13.8	N/A	12.8	12.7	16.5	15.1	13.3	13.3
15	บ้านลงซัด ม.15	13.5	14.2	15.2	16	16.3	17.1	16.1	17.5	17.2	15.8	16.1	16.2	17.9	23.1	16.3	15.6	13.8	13.9	14.5	13.3	12	11.9	13.6	13.5	14.7	12.4	11.5	16.1	15.4	12.1	12.8
16	บ้านวังจวงใต้ ม.16	13.1	14.4	17.2	17.9	18	17.8	16.6	16.8	15.1	14.8	16.2	15.1	21.7		16.7	12.9	12.9	11.8	9.7	9.7	12.3	10.4	9.4	11	12.1	15.1	17.4	12	11.1	12.3	
ตำบลน้ำแดง (จำนวน 11 หมู่บ้าน)																																
17	บ้านดง ม.1	17.4	18.6	19.4	20	20.9	22.4	21.3	20.9	20	20	19.4	19.9	20	23.9	22.5	20.7	19.2	18.6	17.5	15.5	15.3	15.2	15.3	14.8	14.2	15.4	15.2	18.7	18.8	16.8	16.6
18	บ้านนาทราย ม.2		19.8	23.2		20.9	19.8	21	20.9	20.8	20	21.2	19.9	19.9	19.9	19.8	20.8	18.7	18.1	17.2	15.2	14.8	14.8	14.9	14.8	16.9	15.8	15.6	15.1	15.6	15.6	16
19	บ้านหัวน้ำปลา ม.3	17.8	17.9	19.2	20.2	20.7	22	20.7	20.3	20.5	19.9	19.5	19.5	19.8	23.2	21.8	20.6	18.1	17.8	17.2	15	14.5	14.5	15.2	14	14.4	15.2	14.9	19.1	18	16.2	16.4
20	บ้านนาหลุม ม.4	18.8	18.8	20.2	21.5	22	22.8	21.8	21.8	21.8	20.5	21.1	20.8	21.1	24	22.4	21.2	18.7	18.9	17.8	16.2	15.9	15.9	16.5	15.9	16.2	16.2	16.8	19.8	19.9	17.9	17.7
21	บ้านป่าหนาม ม.7					20.8	20	19.5	19.6	19.2	18.5	20.7	19.9	20.8	22.7	19.9	20.8	18.4	16.5	16.6	15.2	14	13.9	13.7	14.2	14.3	13.4	18.8	19.9	18.2	16.5	
22	บ้านท่าทรายเก่า ม.8	16.2	16.1	16.2		16.2	16.2	16.2			16.2	16.2	16.2	16.2	16.2	22	20.4	17.4	17.1	16.4	14.1	13.9	13.6	13.6	13.5	13.1	13.1	13.1	13.1	13.1	13.1	13.1
23	บ้านน้ำทองน้อย ม.9		19.2	21.1	21.8	22.7	23.8		22.5	22.4	22	21.9	22.1	21.9	24.5	23.4	22.1	20.2	20.1	19.4	17.8	17.2	17.1	17.5	17		17.6		17.4	20.8	19.1	
24	บ้านหัวน้ำทิพย์ ม.10	16.8	18.2	17.8	18.5	19.5	21.1	19.7	19.5	19.4	18.7	18.2	18.5	23.3	22.3	21.2	19.9	17.5	16.6	15.9	13.5	13.6	13	14.4	12.7	12.8	14	17.4	17.2	17.1	14.8	14.7
25	บ้านชุมแสง ม.11	16.5	17.5	18.1	19.1	20.4	21.4	21.3	20.4	20.1	19.1	18.9	18.9	19.1	23	21.5	19.9	17.2	17	16.4	14.4	14	14	14.6	13.6	13.4	13.4	14.4	18.3	18.1	15.4	15.6
26	บ้านหัวน้ำทิพย์ ม.12	17	18.3	19.4	19.9	19.9	19.3	20.2	20.2	20.1	19	19.9	19	19.9	22.8	20.4	19.3	16.8	16.8	16.5	14.2	13.9	13.1	14.5	13.9	15.2	14.8	18.2	19.4	18	15.9	16.4
27	บ้านเนินคอง ม.16	15.3	16.6	17.9	19.5	20.3	21.1	18.3	19	19	18	19	18	24	22	21	19	16.8	16	15	13.3	13	15	13	13.2	14.5	13.6	17	18	17	15	15
อำเภอศรีนคร																																
ตำบลเนินหิน (จำนวน 1 ตำบล)																																
28	บ้านร่องกล้า ม.30	8.2	9.1	11.9	12.5	13.8	13	13.6	16.4	16.5	12.7	13.9	16.2	19.7	16.9	15.8	14.2	14.3	11.9	12.4	12.5	9.3	9.3	9.8	9.9	10.7	11.2	15.4	17.3	13.2	9.8	9.9
ตำบลนาบัว (จำนวน 1 ตำบล)																																
29	บ้านน้ำเงินพัฒนา ม.15						14.5	14.5		14.5	14.5	14.5	14.5	14.5	14	14.5	14.4	14.4	14.4	14.4	14.2	14.2	13	12.6			12.6					
ตำบลหัวเขย (จำนวน 1 ตำบล)																																
30	บ้านหัวเขยเหนือ ม.5	15.2	15.5	15.5	16.2	16.2	15.2	15.2	19.8	18.5	17.1	17	17.2	20.4	19.4	18.9	15.4	14.5	14.5	14.1	13.4	12.5	12.6	12.1	12	12.1	12	12.6	12.6	12	12	12



**เดือนธันวาคม ๒๕๖๗ (ต่อ)**

ที่	หมู่ที่	วันที่/อุณหภูมิต่ำสุด (°ซ)																																	
		1	2	3	4	5	6	7	8	9	10	11	12	13	14	15	16	17	18	19	20	21	22	23	24	25	26	27	28	29	30	31			
<b>ตำบลหนองกะทิง (จำนวน 1 ตำบล)</b>																																			
31	บ้านน้ำตก ม.17	19.9	17.9	18.6	18.6	19.8	20.1	19	19.9	21.5	17.8						18.9	16.5	17.8	16.5	16.9	13.1	13.1	13.1											
<b>ตำบลน้ำซึม (จำนวน 7 ตำบล)</b>																																			
32	บ้านนาโพธิ์ ม.1	15.7	16.9	18.1	17.5	18	19.1		18.5	18.3	17.1	18.4	17.6	21.3	21.8	20.2	17.7	15.3	15.6	16.7	12.8	12.0	13.6	12.5	12.1	12.2	13.0	16.5		15.5	14	14.7			
33	บ้านนาโพธิ์ ม.2	15.7	16.5	17.3	18.8	18.8	18.9	19.5	19.2	18.6	17.9	19.2	18.4	20.9	21	17	17.2	15.2	15.3	16.6	12.3	11.9	13	12.9	12.2	13.2	12.7	16.9	18	15.1	13.1	14.5			
34	บ้านป่าเขี้ยว ม.3	15.7	16.5	17.3	18.4	19.1	18.9	19.1	19.2	18.5	17.5	19.3	18.4	21.8	21.6	19.9	17.8	15.8	16	16.9	12.8	12.5	12.5	12.9	12.5	12.5	13.5	13.3	13.3	16	14.3	14.2			
35	บ้านนาผาแดง ม.4	13.5	13.5	14.5	15.9	16.2	17.2	16.8	16.7	16.5	15.3	15.1	15.1	15.1	15.1	15.1	15.1	14.4	14.1	13.4	11.1	10.5	12.4	10.4	10.4	10.4	10.4	10.4	10.4	10.4	10.4	10.4	10.4	10.4	
36	บ้านนาหิน ม.5	13	13.8	N/A	N/A	13.9	13.8	14	17.3	17.2	15.4	15.5	16.4	11.3	11.3	19	18.3	15.5	12.8	9.4	10.8	10.1	14	11.9	10.8	11.2	11	11.3	14.3	15.1	11.3	13			
<b>อำเภอศรีนคร (ต่อ)</b>																																			
<b>ตำบลน้ำซึม (ต่อ)</b>																																			
39	บ้านไร่หอม ม.6	16.9	17.8	19.3	19.5	19.8	20.7	20.1	20.6	20	18.8	18.8	19.2	19.1	23.0	20.1	19.8	18.8	16.3	16.8	14.2	13.2	13.3	14.5	13	13.1	13.1	14.2	18.8	18.8	14.7	14.7			
40	บ้านป่าสัก ม.7	16.7	16.5	15.3	15.7	15.7	16.7	16.2	16.8	15.2	14.9	16	15.8	21	20.1		16	14.2	13	12.4	10.7	10.3	13.4	12.2	11	12.2	10.2	15.2	15.7	13.1	12.8	12			
<b>ตำบลนครชุม (จำนวน 8 ตำบล)</b>																																			
39	บ้านนาโพธิ์ใหญ่ ม.1		16.8	16.8	16.8	16.8	19	19	18.8	18.4	17.5	17.3	17.3	17.8	17.8	20.4	17.5	15.5	15.5	15.2	12.5	12.3	12.1	12.1	12.1	12.1	13.1	12.6	17.1	15.4	13.9	13.9			
40	บ้านนาจากข้าว ม.2	16.8	16.8	18.2	18.5	18.7	19.2	18.8	18.1	18.5	17.3	17.3	17.4	17.4	17.4		17.3	15.2	15.1	14.5	12.1	11.9	11.9	12.4	12	11.9	11	12.6	17.6	15.2	13.9	13.9			
41	บ้านนาเมือง ม. 3		17.1	17	17	18.8	19.8	19	19	18.3	17.7	17.8	17.6	17.9	20	20.1	17.8	15.4	15.7	15.1	12.8	12.3	12.7	12.6	12.5	12.1	13	12.6	17.3	15.6	13.8	13.8			
42	บ้านนาเขื่อน ม.4	15.1	16.2	16.8	18.4	19.8	19.4	18.8	19.9	19.3	17.6	20.2	19.1	21.8	21.5	19.9	17.4	15.5	16	16.1	14.1	14.1	13.8	13.2	12.8	13.7	14.5	18	19.2	19.2	14.1	14.3			
43	บ้านนาขลุ่ย ม. 5	13.1	16.6	16.1	18	18.1	19	18.4	17.9	18	16.9	18.3	17.4	17.2	21.3		17.1	15.1	14.9	14.4	11.9	11.8	12.7	11.9	12.3	11.8	12.3	12.3	16.8	14.2	13.5	13.5			
44	บ้านนาเขตก ม.6	16.5	17.5	17.3	19	19	20.2	19.2	19.1	18.2	18.2	18.2	18.2	18	18	18	17.8	15.9	16.4	15.2	13	12.9	12.8	12.9	12.8	12.5	12.5	12.5	17.2	15.6	14.5	14.5			
45	บ้านนาโพธิ์แดง ม.7	16.2	16.1	17.1	18.8	19.1	19.8	19.2	18.8	18.4	17.9	17.6	17.6	17.9	21.5	19.9	17.8	15.8	15.7	15.1	12.7	12.6	12.6	12.8	12.6	13.8	13.4	13	16.9	15.8	14.7	14.1			
46	บ้านนาตาล ม.8	16	16.5	16.7	18	18	19	19	19	19	18.9	18.8	19.4	18.8	18.8	18.8	18.8	17.3	17	16.7	14.8	14.2	13.9	13.9	13.9	13.9	13.9	13.9	13.9	13.9	13.9	13.9	13.9	13.9	
<b>อำเภอวังทอง</b>																																			
<b>ตำบลก่งโสภา (จำนวน 3 ตำบล)</b>																																			
47	บ้านป่าไผ่ ม.1	17.6	18.5	19.7	20.9	20.9	21.4	20.5	20.2	21.2	19.1	20.6	20.1	24.1	22.9	21.9	17.5	16.9	17.5	18.6	14.8	14.5	15	14.3	14.3	15.7	15.5	19.1	21.3	20.6	18.2	16.6			
48	บ้านป่าไผ่ ม.10	19	19	19	19	19	19	19	19	19	19	19	19	19	19	19	19	19	19	19	17.9	17.9	17.9	17.9	17.6	17.6	17.6	17.6	17.6	17.6	17.6	17.6	17.6	17.6	
49	บ้านแก่งสุสานเหนือ ม.12	17.7	19.2	20.6	21.2	21	21.4	21.1	20.4	19.6	19.1	19.5	19.5	20.8	22.6	20.5	18	17.3	17.9	16.9	13.8	14.8	14.2	14.2	14.8	14.8	16.5	19.1	20	18.4	17	16.4			
<b>ตำบลวังนกแอ่น (จำนวน 6 ตำบล)</b>																																			
50	บ้านไร่หอม ม.4	16.1	17.4	18.5	19.5	19.5	20.9	20.7	19.9	20	19.1	19.4	20.1	20.1	22.8	21.2	17.4	16.7	16.6	17.4	14.3	14.3	14.3	14.5	14.3	14.3	15.5	13.7	19.3	15.6	16.3	16.5			
51	บ้านชาติเขื่อน ม.9	20.5	20.2	22.6	20.3	21.3	21.4	20.5	21.4	22.3	21.5	22	22.1				18.5	18.4	18.5	18.5	18	18.4	17.2	16.5	16.3	16.8	18.5	17.5		19.6					
52	บ้านป่าสักภูม ม.11	14.5	16.5	18.9	19.4	19.8	20.3	19.1	19.2	20.3	18	18.1	18.9	18.9	22.1	20.5	15.9	15.8	15.9	15.9	13.2	13.7	13.8	13.2	13.8	13.4	13.3	13.3	15	17.7	15.7	15.4			
53	บ้านคณเฑียร ม. 13	16.1	18	17.9	18.9	20.2	19.7	19.5	19.9	18.9	18.1	20.1	19.1	19.1		19	16.9	16.9	16.9	14.8	13.5	13.4	13.4	13.7	13.8	14.4	15.1	18.5	18.9	18.1	15.5	15.9			
54	บ้านท่ากนดเชียง ม.14	18.4	19.4	20.5	21.5	21.4	21.3	21.5	22.4	20.5	19.8	21.2	21.3	21	22	20.3	18.4	18.2	19.1	18.5	16.9	17.3	17	15.9	16.7	17.6	18	20.4	19.9	19.1	17.8	16.9			
55	บ้านป่าแก่งไผ่ ม.16	13.8							13.6		N/A		13.6	18.3	18.2	21.8	20.2	15.3		14.9		12.2	11.7	11.6	11.9	11.9	12.3	12.9	N/A	N/A	N/A	N/A			



**เดือนธันวาคม ๒๕๖๗ (ต่อ)**

ที่	หมู่ที่	วันที่/อุณหภูมิค่าสุด (°ซ.)																														
		เดือนธันวาคม 2567	1	2	3	4	5	6	7	8	9	10	11	12	13	14	15	16	17	18	19	20	21	22	23	24	25	26	27	28	29	30
อำเภอเนินมะปราง																																
ตำบลชมพู (จำนวน 5 ตำบล)																																
56	บ้านชมพูเหนือ ๓3	19	20.2	20.8	20	22.9	23	23	22.5	22.1	21.3	21.2	22.2	22.8	24	21.6	19.9	19.1	19.2	23.2	17.5	17.2	17.2	17.2	17.2	18	18.7	18.6	21.2	20.8	19.3	19.6
57	บ้านรักไทย ๓7	17	18.2	18.3	20	21	20.5	20.1	20.1	18.8	18.4	18.5	19.9	20.6	22.7	19.9	16.7	16.5	16.6	17	15.9	15.9	15.4	13.9	13.9	15.5	15.5	15.5	19.2	17.8	17.1	
58	บ้านน้ำโพธิ์ ๓8	16.9	17.1	19	20.2	21.6	21	22.3	23.1	21.2	19.3	20.5	20.3	20.3	21.3	23.1	18.3	16.3	16.3	16.3	16.3	16.9	15.9	16.9	15.7	15.7	15.6	19	21.4	19.9	18.8	16.9
59	บ้านช้างตอง ๓9	17.1	18.2	20.2	20.2	20.2	20.8	20.3	20.4	18.6	18.6	18.9	19.9	19.8	20.7	18.6	16.2	16.5	17	16.2	15.6	14.9	14.4	14.4	14.3	15.3	15.7	17.1	17	16.8	17.2	
60	บ้านร่มเกล้า ๓11	14.3	17.2	17.3	18.9	18.9	20.4	19.5	19.2	18.9	18	18	18.9	18.9	21.9	19.2	16.1	15.6	16	15.9	13.2	13.6	13.6	13	13.1	13.5	14.2	14.3	17.9	16.6	15.3	15.2

รวม 4 อำเภอ 11 ตำบล 60 หมู่บ้าน

สถานีอุตุนิยมวิทยาพิษณุโลก ได้ทำการตรวจสอบข้อมูลอุณหภูมิพื้นที่เสี่ยงภัยจากอากาศหนาว ประจำเดือนธันวาคม 2567 แล้ว  
ถูกต้องครบถ้วนแล้ว

(นายมนตรีวิชัย เนื่องจำนงค์)

ผู้อำนวยการสถานีอุตุนิยมวิทยาพิษณุโลก







**เดือนมกราคม ๒๕๖๘ (ต่อ)**

วันที่	หมู่ที่	วันที่/อุณหภูมิต่ำสุด (°ซ)																																	
		เดือนมกราคม 2568	1	2	3	4	5	6	7	8	9	10	11	12	13	14	15	16	17	18	19	20	21	22	23	24	25	26	27	28	29	30	31		
อำเภอเนินมะปราง																																			
ตำบลชมพู (จำนวน 5 ตำบล)																																			
56	บ้านชมพูเหนือ ม.3	18.9	18.4	18.5	18.2	17.9	16.8	16.9	17.1																										
57	บ้านรักไทย ม.7	16	15.6	15.6	16	15.5	14.2	14.9	15																										
58	บ้านลำไย ม.8	16.9	15.5	14.3	16.1	16.1	16.1	14.7																											
59	บ้านลำไย ม.9	15.6	16.2	16.2	15.3	15.1	14.6	14.9	13.7																										
60	บ้านร่มเกล้า ม.11	14.3	13.9	13.9	12.5	12.9	11.8	11.9	13																										

รวม 4 อำเภอ 11 ตำบล 60 หมู่บ้าน

สถานีอุตุนิยมวิทยาพิษณุโลก ได้ทำการตรวจสอบข้อมูลอุณหภูมิพื้นที่เสี่ยงภัยจากอากาศหนาว ในระหว่างวันที่ 1 - 8 มกราคม 2568  
ถูกต้องครบถ้วนแล้ว

(นายณรงค์วัช เนืองจันทร์)

ผู้อำนวยการสถานีอุตุนิยมวิทยาพิษณุโลก





**เดือนกุมภาพันธ์ ๒๕๖๘ (ต่อ)**

พื้นที่	หมู่ที่	วันที่/อุณหภูมิต่ำสุด (°ซ.)																												
		เดือนกุมภาพันธ์ 2568																												
ตำบลหนองกริ้ว (จำนวน 1 ตำบล)																														
31	บ้านน้ำตาก ม.17	8.8	8.8	8.8	-	-	-	-	-	-	-	-	-	-	-	-	8.8	8.8	8.8	8.8	8.8	8.8	8.8	8.8	8.8	8.8	8.8	8.8	-	
ตำบลน้ำกุ่ม (จำนวน 7 ตำบล)																														
32	บ้านนางทอง ม.1	13.1	13.4	-	15.7	15.5	16	16	15.9	16.5	13.9	14	14.4	15	15.5	14.9	14.2	16.7	18.5	19.6	19	-	20.3	20.2	19.9	19.6	18.5	18.2	19.5	
33	บ้านน้ำกุ่ม ม.2	13.3	13.2	12.3	15.6	16.1	16.7	16.4	17.9	16.2	13.8	13.7	14	14.9	15.1	14.6	14.1	15.6	18.2	19.7	18.9	20.3	19.9	19.8	20	19.3	18.3	17.6	19	
34	บ้านโป่งเม็ย ม.3	13.3	12	11.8	15.6	16.1	16.7	16.4	11.8	11.8	13.8	13.2	13.2	13.2	14.5	15	14	14	15.8	18.4	18.5	20.3	18.6	20.2	20.2	19.4	17.4	17.4	17.4	
35	บ้านนาแฝก ม.4	8.3	8.3	8.3	8.3	8.3	8.3	8.3	8.3	8.3	8.3	8.3	8.3	8.3	8.3	8.3	8.3	8.3	8.3	8.3	-	8.3	8.3	8.3	-	8.3	8.3	8.3	8.3	
36	บ้านนาหิน ม.5	9.4	10.1	10	13.6	14.1	14.1	11	12	14	11.9	11.9	12.1	12.3	-	12.3	12.2	12.4	14.1	14.4	18.1	18.1	18.2	19.2	24.1	19.1	17.1	16.1	16.8	
อำเภอศรีมอญ (ต่อ)																														
ตำบลน้ำกุ่ม (ต่อ)																														
39	บ้านโป่งสอ ม.6	14.2	14.6	13.4	13.4	16.6	16.8	17.5	16.9	19.2	14.5	14.5	15.2	15.4	16.4	16	15.2	15.1	17.1	19.7	19.6	19.8	19.8	19.8	22.1	20	18.8	18.7	18.7	
40	บ้านม่วงฝ้า ม.7	-	5.8	-	-	-	-	-	-	-	-	-	-	-	16.4	-	5.8	5.8	-	-	-	-	-	-	-	-	-	-	-	
ตำบลทวัญ (จำนวน 8 ตำบล)																														
39	บ้านนาทุ่งใหญ่ ม.1	12.4	12.4	12.2	11.8	11.8	11.8	16.2	15.9	15	13.5	13.2	13.2	13.2	13.2	13.2	13.2	13.2	13.2	13.2	13.2	13.2	13.2	13.2	13.2	13.2	13.2	13.2	13.2	
40	บ้านกลางบัว ม.2	12.8	12.8	12.2	12.2	12.2	16.9	16.4	16.4	15.9	13.7	14.3	-	14.3	14.3	15.3	14.6	14.5	14.5	-	14.5	14.5	14.5	21	20.9	-	-	-	18.5	
41	บ้านนาเมือง ม.3	13.4	13.5	12.4	12.4	16.1	16.1	16.5	16.6	16.1	14	13.8	14.6	14	15	16	15	14.9	16.3	19.1	19.3	19.5	20.6	20.7	20.7	20	18.7	19	19	
42	บ้านโนนนาซอน ม.4	12.8	12.8	11.6	11.6	15.5	15.5	15.5	19.4	-	15.3	15.8	15.8	15.8	17.4	17.2	16	17.9	17.8	17.8	20.4	21.7	20.5	20.5	21.2	19.5	19.1	19.2	18.8	
43	บ้านนาขามคัน ม.5	13.2	12.5	11.5	11.6	15.4	15.9	16	17.2	15.2	13.1	13.9	14.1	13.9	15.2	15.1	14.1	14.2	16	18.9	19.1	19.4	20.1	20.2	19.8	20	18.7	18.4	-	
44	บ้านนากระบก ม.6	-	-	-	-	-	-	-	-	-	-	-	-	-	-	-	-	14.3	14.4	-	-	-	-	-	-	-	-	-	-	
45	บ้านนาฟองแดง ม.7	13.1	13.7	12.4	12.2	15.8	15.9	16.4	16.5	-	13.6	13.9	14.5	14.4	15.1	15.2	14.6	14.7	16.5	19.5	19.3	19.2	20.4	20.4	20.6	19.5	18.5	18.7	-	
46	บ้านนาตลาด ม.8	9.8	9.8	9.8	9.8	9.8	9.8	9.8	9.8	9.8	9.8	9.8	9.8	9.8	9.8	9.8	9.8	9.8	9.8	9.8	9.8	9.8	9.8	9.8	9.8	9.8	9.8	9.8	9.8	
อำเภอวิเชียร																														
ตำบลแก่งศิลา (จำนวน 3 ตำบล)																														
47	บ้านปอญ ม.1	-	-	-	-	-	-	-	-	-	-	-	-	-	-	-	-	-	-	-	-	-	-	-	-	-	-	-	-	
48	บ้านโป่งปะ ม.10	14	14	14	14	14	14	14	14	14	14	14	14	14	14	14	14	14	14	14	14	14	14	14	14	14	14	14	14	
49	บ้านแก่งกุลาเหนือ ม.12	16.9	16.1	14.8	14.7	17.6	18.8	19.1	19.1	20.6	16.2	16.4	16.3	17.3	19.1	18.7	18.5	19.3	22.4	21.9	21.8	22.8	22.4	22.7	22.9	19.9	19.8	19.8	19.8	
ตำบลวังนกแอ่น (จำนวน 6 ตำบล)																														
50	บ้านน้ำพร ม.4	15.1	15.1	14.5	14.9	18.1	18.2	18.2	19.1	17.7	15.6	15.7	16.1	16.7	16.8	18.4	18.3	18.3	19.1	21.7	21.4	21.4	21.4	21.4	21.9	21.9	20.2	19.7	19.8	19.9
51	บ้านชาติตะเคียน ม.9	-	-	-	-	-	-	-	-	-	-	-	-	-	-	-	-	-	-	-	-	-	-	-	-	-	-	-	-	
52	บ้านป่ามะกรูด ม.11	-	-	-	-	-	-	-	-	-	-	-	-	-	-	-	-	-	-	-	-	-	-	-	-	-	-	-	-	
53	บ้านคอเรือ ม.13	14.9	14.9	14.3	18.2	18.1	18.4	18.2	18.4	17.2	16	15.6	16.1	16.4	17.8	17.1	-	18.4	18.4	18.4	18.4	21.5	21.4	21.4	21.6	22.7	19.6	18.7	19.1	19.7
54	บ้านชานกเหลือง ม.14	16.7	17.5	17.3	17.3	18.9	-	19.4	19.8	18.2	17	17.1	17.1	18.5	19.2	19.6	19.4	19.8	23.1	22.4	20.9	20.8	21.1	21.6	22.8	18.5	18	18.1	19.9	
55	บ้านปากน้ำปอญ ม.16	-	13.1	-	12.2	12.2	-	17.1	-	17.1	14.5	14.6	-	14.6	16.1	-	-	-	16.1	16.1	16.1	-	-	N/A	21.4	-	-	19.7	-	



เดือนกุมภาพันธ์ ๒๕๖๘ (ต่อ)

พื้นที่	หมู่ที่	วันที่/อุณหภูมิต่ำสุด (°ซ.)																											
		1	2	3	4	5	6	7	8	9	10	11	12	13	14	15	16	17	18	19	20	21	22	23	24	25	26	27	28
อำเภอเนินมะปราง																													
ตำบลชมพู (จำนวน 5 ตำบล)																													
56	บ้านชมพูเหนือ ม.๓	N/A	18.5	18.5	19.1	21.3	21.3	21.3	21.3	21.3	19.1	19.1	19.4	-	21	21.8	22.2	22.2	22.2	24.1	24.2	24.4	24.4	24.4	24.4	21.7	21	21.4	23.4
57	บ้านรักไทย ม.7	17.2	17.1	16.5	16.6	18.9	19.8	20	19.9	17.5	16	16	16.9	18.2	18.4	19	19	19.1	22.9	22.5	21.9	21.1	21.5	21.5	21.9	18.6	18	19.2	19.2
58	บ้านเฝ้าไทย ม.8	15.6	15.6	18.5	18.5	19.8	-	21.2	20.4	18.2	16.6	16.1	19.4	19.4	20.4	20.1	21.7	21.7	21.7	21.6	21.5	21.5	21.1	22.8	18.3	18.2	17.9	17.9	
59	บ้านช้างค้อ ม.9	17.3	17.3	19	19.2	18.7	19.8	20.9	20.2	16.9	16.6	16.8	17.4	20	20.5	20.3	20.7	21.2	21.2	22.2	21.1	21.1	21.2	22.1	21	18.7	18	18	19.1
60	บ้านร่มเกล้า ม.11	14.8	15.2	14.2	15.1	17.6	17.8	18.4	18.3	16.1	14.2	14.7	15.3	16.2	16.2	18.1	17.4	18.9	19.6	21.3	-	20.7	-	-	20.7	19.5	18.9	18.9	19.2

รวม 4 อำเภอ 11 ตำบล 60 หมู่บ้าน

สถานีอุตุนิยมวิทยาพิษณุโลก ได้ทำการตรวจสอบข้อมูลอุณหภูมิพื้นที่เสี่ยงภัยจากอากาศหนาว ในระหว่างวันที่ ๑-๒๘ กุมภาพันธ์ ๒๕๖๘ ถูกต้องครบถ้วนแล้ว

(นายณรงค์วัช เนืองจันทร์)  
ผู้อำนวยการสถานีอุตุนิยมวิทยาพิษณุโลก

