



รายงานสถานการณ์น้ำและการบริหารจัดการน้ำฤดูแล้ง ปี 2566/67

จังหวัดพิษณุโลก ประจำวันที 17 มี.ค. 2566

โครงการชลประทานพิษณุโลก สำนักงานชลประทานที่ 3 กรมชลประทาน

จังหวัดพิษณุโลก มีพื้นที่ทั้งหมด 6,759,909 ไร่ แบ่งเป็น พื้นที่ป่าไม้ 2,591,432 ไร่ (38.33%) พื้นที่การเกษตร ทั้งจังหวัด 3,058,804 ไร่ (45.25%) เป็นพื้นที่เกษตรที่พัฒนาด้านชลประทานแล้ว 1,078,891 ไร่ คิดเป็น 35.27 % ของพื้นที่การเกษตร (โดยอยู่ในเขตชลประทาน 731,801 ไร่และถ่ายโอนภารกิจให้องค์กรปกครองส่วนท้องถิ่นดูแล 347,090 ไร่ ได้แก่ สถานีสูบน้ำด้วยไฟฟ้าจำนวน 100 สถานี และชลประทานขนาดเล็กจำนวน 137 โครงการ)

โครงการในเขตจังหวัดพิษณุโลก ประกอบด้วย

โครงการชลประทานพิษณุโลก ประกอบด้วยโครงการชลประทานขนาดกลาง

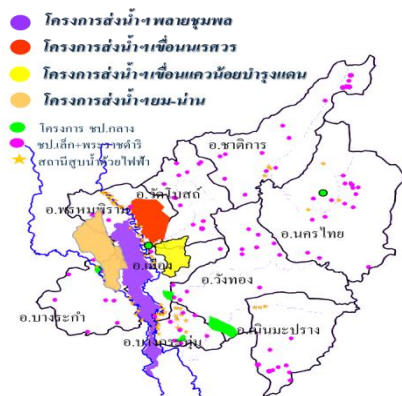
จำนวน 8 โครงการ พื้นที่ชลประทาน 129,635 ไร่

โครงการส่งน้ำและบำรุงรักษานเรศวร พื้นที่ชลประทาน 95,750 ไร่

โครงการส่งน้ำและบำรุงรักษาพลาญชุมพล พื้นที่ชลประทาน 196,000 ไร่

โครงการส่งน้ำและบำรุงรักษาแควน้อยบำรุงแดน พื้นที่ชลประทาน 155,166 ไร่

โครงการส่งน้ำและบำรุงรักษายม-น่าน พื้นที่ชลประทาน 155,250 ไร่



สถานการณ์น้ำใน 4 เขื่อนหลัก ลุ่มน้ำเจ้าพระยา

(วันที่ 17 มี.ค. 2566)

ปริมาณน้ำเก็บกัก	9,510 ล้าน ลบ.ม.	13,462 ล้าน ลบ.ม.	939 ล้าน ลบ.ม.	960 ล้าน ลบ.ม.	ปริมาณน้ำเก็บกัก	ปริมาณน้ำใช้การ
				24,871 (ล้าน ลบ.ม.)	18,173 (ล้าน ลบ.ม.)	
เขื่อนสิริกิติ์	เขื่อนภูมิพล	เขื่อนแควน้อยฯ	เขื่อนป่าสักฯ	รวม 4 เขื่อนลุ่มน้ำเจ้าพระยา		

เขื่อน	ความจุ (ล้าน ลบ.ม.)	ปริมาณน้ำเก็บกัก		ปริมาณน้ำใช้การ		ปริมาณน้ำไหลลงอ่าง (ล้าน ลบ.ม.)	ปริมาณน้ำระบาย (ล้าน ลบ.ม.)
		ล้าน ลบ.ม.	%	ล้าน ลบ.ม.	%		
เขื่อนภูมิพล	13,462	9,536.94	70.84	5,736.94	59.38	2.30	29.00
เขื่อนสิริกิติ์	9,510	5,226.52	54.96	2,376.52	35.68	4.40	17.00
เขื่อนแควน้อยบำรุงแดน	939	495.00	52.72	452.00	50.45	0.00	4.32
เขื่อนป่าสักชลสิทธิ์	960	439.07	45.74	436.07	45.57	0.46	4.33
รวม 4 เขื่อนหลักลุ่มน้ำเจ้าพระยา		15,697.53	63.12	9,001.53	49.53	7.16	54.65

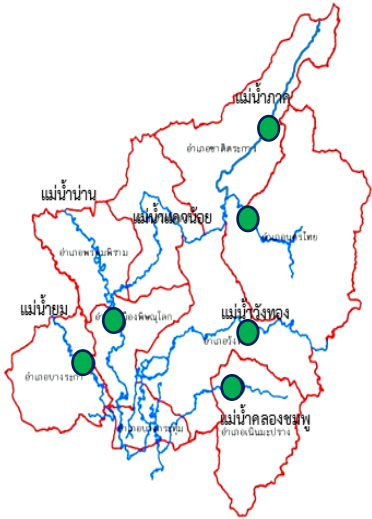
สถานการณ์น้ำและการบริหารจัดการน้ำฤดูแล้ง (จ.พิษณุโลก) ปี 2566/67

ปริมาณฝนจังหวัดพิษณุโลก : สถานีอุตุนิยมวิทยาจังหวัดพิษณุโลก

ปริมาณฝนสะสม ปี 2565 จังหวัดพิษณุโลก ประมาณ 1,441.66 มม. (ค่าเฉลี่ยรายปีปริมาณฝนสะสมจังหวัดพิษณุโลก ปริมาณ 1,317.00 มม.) ซึ่งปริมาณฝนสะสม ปี 2565 จังหวัดพิษณุโลก สูงกว่าค่าเฉลี่ย 124.66 มม. หรือ 9 %

ปริมาณฝนสะสม ปี 2566 จังหวัดพิษณุโลก ค่าเฉลี่ยทั้งจังหวัด ตั้งแต่วันที่ 2 ม.ค. 2566 ถึงวันที่ 16 มี.ค 2566 ปริมาณฝนเฉลี่ยสะสม 10.37 มม. (9 อำเภอ)

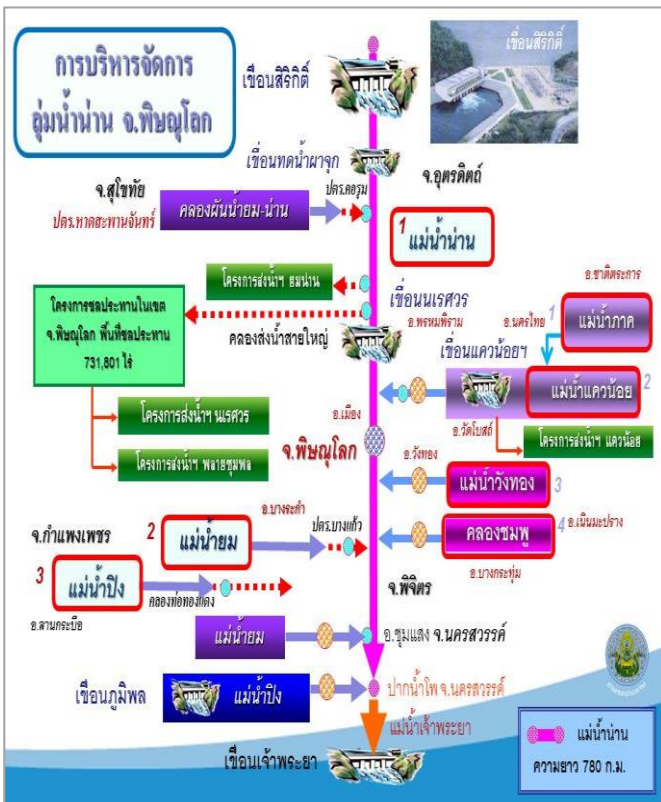
สถานการณ์น้ำท่า จ.พิษณุโลก : ศูนย์อุทกวิทยาชลประทานภาคเหนือตอนล่าง (พิษณุโลก) วันที่ 17 มี.ค. 2566



สถานีวัดน้ำ	ระดับน้ำปัจจุบัน (ม.)	-ต่ำ/ +สูง กว่า ตีลัง(ม.)	เทียบ กับเมื่อวาน	ปริมาณน้ำไหลผ่าน (ม.³/ วิ)	ความจุลำน้ำ (ม.3/ วิ)
แม่น้ำน่าน(N.5A) อ.เมือง	1.57	- 8.80	ลดลง	144.00	1,365.00
แม่น้ำภาค(N.55) อ.ชาติตระการ	2.95	- 5.42	ลดลง	0.00	297.00
แม่น้ำแควน้อย(N.36) อ.นครไทย	2.33	- 6.17	ลดลง	0.00	112.20
แม่น้ำวังทอง(N.24A) อ.วังทอง	1.62	- 9.88	ทรงตัว	5.53	261.10
คลองชมพู(N.43A) อ.เนินมะปราง	3.33	- 6.33	ทรงตัว	9.77	204.00
แม่น้ำยม(Y.64) อ.บางระกำ	1.80	- 4.60	ทรงตัว	0.00	352.00

หมายเหตุ ระดับสถานการณ์ เหลือง น้ำน้อย เขียว ปกติ ส้ม เฝ้าระวัง แดง น้ำวิกฤต

สรุปสถานการณ์น้ำจังหวัดพิษณุโลก : โครงการชลประทานพิษณุโลก



1. แม่น้ำน่านและแม่น้ำสาขาแม่น้ำน่าน

1.1 ****แม่น้ำน่าน** สถานการณ์น้ำปกติ** ที่สถานี วัดน้ำ N.5A ต.ในเมือง อ.เมือง จ.พิษณุโลก วัดปริมาณน้ำไหลผ่านได้ 144.00 ลบ.ม./วินาที ระดับน้ำ 1.57 ม. (ความจุลำน้ำ 1,365 ลบ.ม./วินาที ระดับตีส 10.37 ม.)

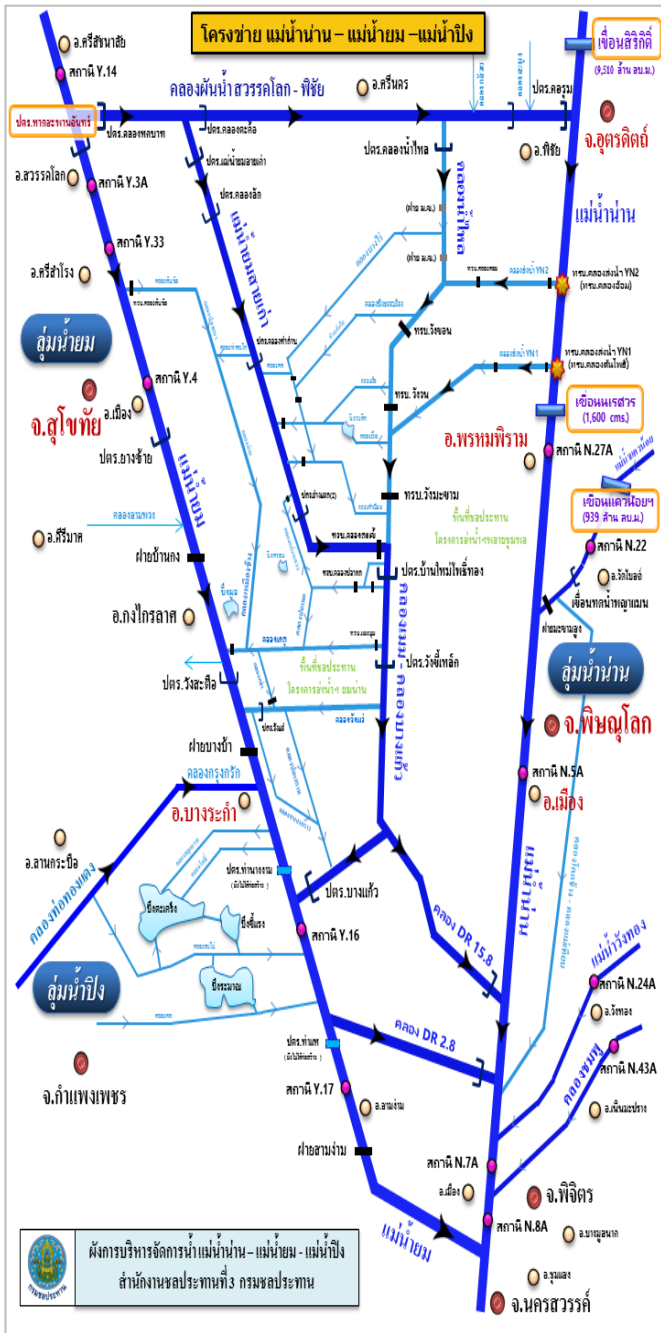
1.2 ****แม่น้ำภาค และ แม่น้ำแควน้อย**** เป็นต้นน้ำของเขื่อนแควน้อยบำรุงแดน

****แม่น้ำภาค** สถานการณ์น้ำปกติ** ที่สถานีวัดน้ำ N.55 ต.ท่าสะแก อ.ชาติตระการ วัดปริมาณน้ำไหลผ่าน ได้ 0.00 ลบ.ม./วินาที ระดับน้ำ 2.95 ม. (ความจุลำน้ำ 297 ลบ.ม./วินาที ระดับตีส 8.37 ม.)

****แม่น้ำแควน้อย** สถานการณ์น้ำปกติ** ที่สถานีวัดน้ำ N.36 ต.หนองกระทิว อ.นครไทย วัดปริมาณน้ำไหลผ่าน ได้ 0.00 ลบ.ม./วินาที ระดับน้ำ 2.33 ม. (ความจุลำน้ำ 5.83 ลบ.ม./วินาที ระดับตีส 8.50 ม.)

1.3 ****แม่น้ำวังทอง**** **สถานการณ์น้ำปกติ** แม่น้ำวังทองไหลผ่าน อ.วังทอง, อ.บางระจักษ์ จ.พิษณุโลก ไหลไปลงแม่น้ำน่าน ที่ ต.ท่าฬ่อ อ.เมือง จ.พิจิตร ที่สถานีวัดน้ำ N.24A ต.วังนกแอ่น อ.วังทอง จ.พิษณุโลก วัดปริมาณน้ำไหลผ่านได้ 5.53 ลบ.ม./วินาที ระดับน้ำ 1.62 ม. (ความจุลุ่มน้ำ 261.10 ลบ.ม./วินาที ระดับตลิ่ง 11.50 ม.)

1.4 ****คลองชมพู**** **สถานการณ์น้ำปกติ** คลองชมพูไหลผ่าน อ.เนินมะปราง, อ.วังทอง, อ.บางระจักษ์ จ.พิษณุโลก และ ไปลงแม่น้ำน่าน ที่ ต.ท่าหลวง อ.เมือง จ.พิจิตร สถานการณ์น้ำในคลอง คลองชมพู- คลองวัดตายน-คลองเนินกุ่ม ที่สถานีวัดน้ำ N.43A ต.ชมพู อ.เนินมะปราง จ.พิษณุโลก วัดปริมาณน้ำไหลผ่านได้ 9.77 ลบ.ม./วินาที ระดับน้ำ 3.33 ม. (ความจุลุ่มน้ำ 204 ลบ.ม./วินาที ระดับตลิ่ง 9.66 ม.)



2. แม่น้ำยม จ.พิษณุโลก

****แม่น้ำยม**** **สถานการณ์น้ำปกติ** ปริมาณน้ำตอนบน จากจ.แพร่ และ จ.สุโขทัย มีแนวโน้มทรงตัว ที่สถานีวัดน้ำ Y.64 ต.บางระกำ อ.บางระกำ จ.พิษณุโลก วัดปริมาณน้ำไหลผ่าน 0.00 ลบ.ม./วินาที ระดับน้ำ 1.80 ม. (ความจุลุ่มน้ำ 352 ลบ.ม./วินาที ระดับตลิ่ง 6.40 ม.) ระดับต่ำกว่าตลิ่ง -4.60 ม. ระดับน้ำเท่ากับเมื่อวาน

- **ปตร.วังสะตือ** อาคารระบายน้ำแม่น้ำยมสายหลัก ที่ ต.ดงเดือย อ.กงไกรลาศ จ.สุโขทัย ระดับเหนือหน้า +39.49 ม.รทก. ระดับท้ายน้ำ +36.45 ม.รทก. ปริมาณน้ำไหลผ่าน 0.00 ลบ.ม./วินาที ต่ำกว่าระดับวิกฤติ 2.91 ม. (ระดับวิกฤติ +42.40 ม.รทก.)

3. แม่น้ำยมสายเก่า

****แม่น้ำยมสายเก่า**** **สถานการณ์ปกติ** อยู่ฝั่งซ้าย ของแม่น้ำยม ไหลผ่าน อ.สวรรคโลก จ.สุโขทัย อ.พรหมพิราม, อ.เมือง และ อ.บางระกำ จ.พิษณุโลก สถานการณ์น้ำตอนบนเริ่มทรงตัว (ปตร.คลองน้ำไหล, ทรบ.วังมะขาม, ปตร.บ้านใหม่โพธิ์ทอง, ปตร.วังขี้เหล็ก ระดับน้ำต่ำกว่าตลิ่ง)

- **ปตร.บางแก้ว** อาคารระบายน้ำจากแม่น้ำยมสายเก่า ลงสู่แม่น้ำยม ที่ ต.บางระกำ อ.บางระกำ จ.พิษณุโลก ปริมาณน้ำไหลผ่าน 0.00 ลบ.ม./วินาที ระดับน้ำ 40.70 ม.รทก. สูงกว่าระดับวิกฤติ 0.90 ม. เทียบเท่ากับเมื่อวาน (ระดับวิกฤติ 39.80 ม.รทก. ระบายน้ำได้สูงสุด 500 ลบ.ม./วินาที)

4. สถานการณ์แก้มลิงขนาดใหญ่ อ.บางระกำ จ.พิษณุโลก

- **บึงระมาณ** ความจุเก็บกัก 16.00 ล้าน ลบ.ม. ปริมาณน้ำเก็บกักปัจจุบัน 14.98 ล้าน ลบ.ม. (90.25 %)

- **บึงตะเคี๋ย** ความจุเก็บกัก 13.00 ล้าน ลบ.ม. ปริมาณน้ำเก็บกักปัจจุบัน 12.55 ล้าน ลบ.ม. (92.68 %)

- **บึงขี้แร้ง** ความจุเก็บกัก 1.74 ล้าน ลบ.ม. ปริมาณน้ำเก็บกักปัจจุบัน 1.66 ล้าน ลบ.ม. (95.33 %)



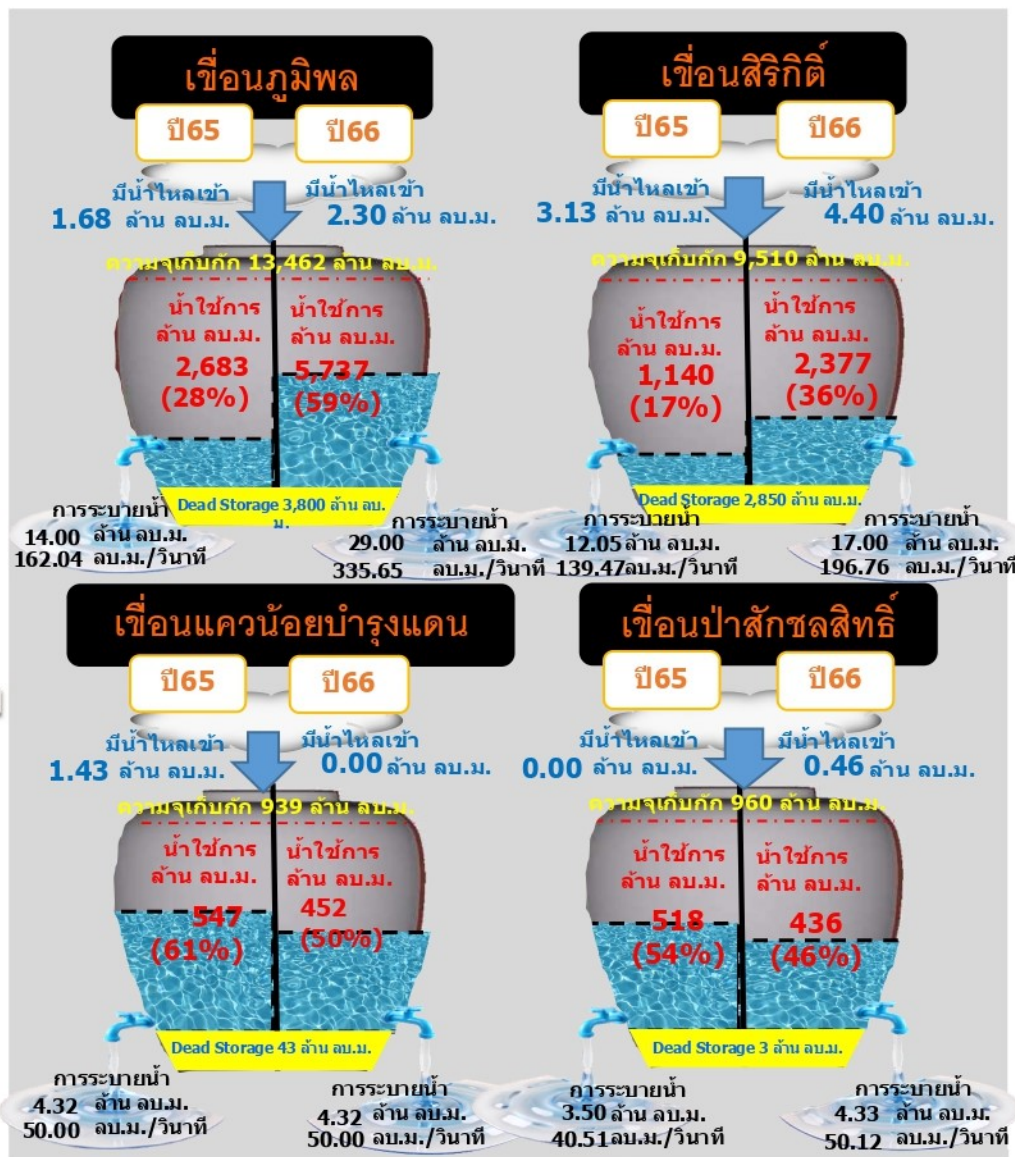
ปริมาณน้ำใช้การ 4 เขื่อนหลักในกลุ่มน้ำเจ้าพระยา



ณ วันที่ 17 มีนาคม 2566



รวม 4 เขื่อน	ปริมาณน้ำทั้งหมด (ล้าน ลบ.ม.)	น้ำใช้การ (ล้าน ลบ.ม.)
17 มี.ค. 66	15,698 (63%)	9,002 (50%)
17 มี.ค. 65	11,584 (47%)	4,888 (27%)



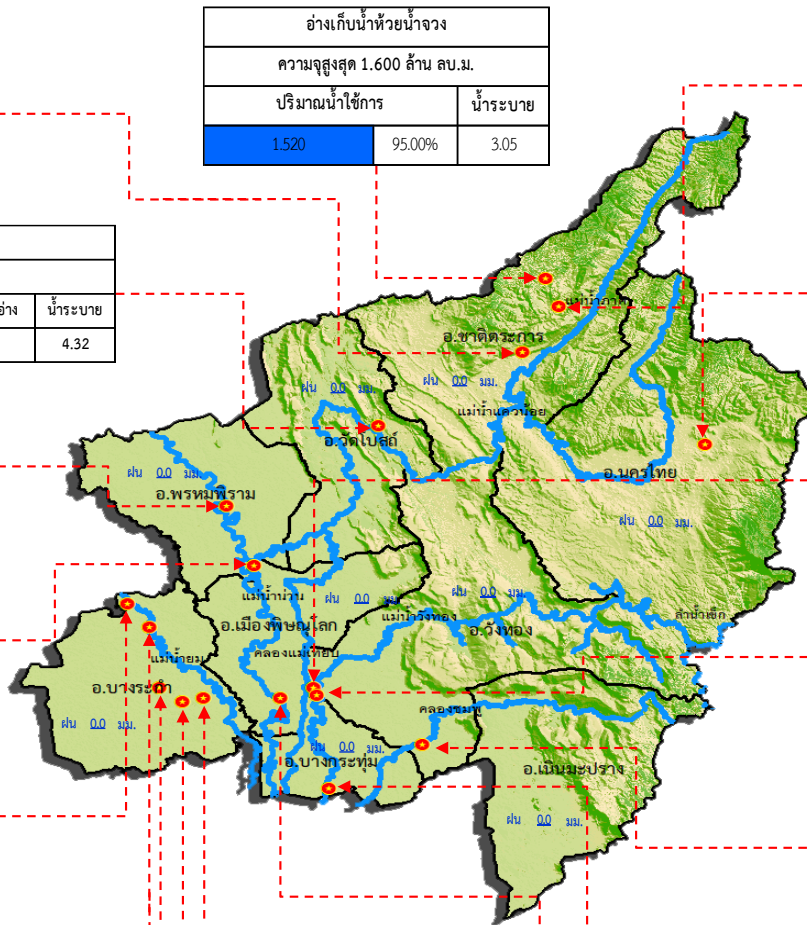
ที่มา : โครงการชลประทานพิษณุโลก



สถานการณ์น้ำวันที่ 17 มีนาคม 2566

โครงการชลประทานพิษณุโลก

สำนักงานชลประทานที่ 3 กรมชลประทาน



อ่างเก็บน้ำห้วยน้ำจวง		
ความจุสูงสุด 1.600 ล้าน ลบ.ม.		
ปริมาณน้ำใช้การ	น้ำระบาย	
1520	95.00%	3.05

อ่างเก็บน้ำห้วยคับ		
ความจุสูงสุด 1.315 ล้าน ลบ.ม.		
ปริมาณน้ำใช้การ	น้ำระบาย	
1250	95.06%	0.53

ฝายบ้านโคกผักหวาน	
เหนือน้ำ	ท้ายน้ำ
- ม.รทก.	- ม.รทก.
ปริมาณน้ำไหลผ่าน	0.00 ลบ.ม./วินาที

เขื่อนแควน้อยบำรุงแดน					
ความจุสูงสุด 939 ล้าน ลบ.ม.					
เก็บกักได้	น้ำใช้การ	น้ำไหลลงอ่าง	น้ำระบาย		
495.00	52.72%	452.00	50.45%	0.00	4.32

ฝายน้ำเพื่อ	
เหนือน้ำ	ท้ายน้ำ
- ม.รทก.	- ม.รทก.
ปริมาณน้ำไหลผ่าน	0.00 ลบ.ม./วินาที

เขื่อนนเรศวร	
เหนือน้ำ	ท้ายน้ำ
47.80 ม.รทก.	39.70 ม.รทก.
ปริมาณน้ำไหลผ่าน	109.50 ลบ.ม./วินาที

ทรวังน้ำใส	
เหนือน้ำ	ท้ายน้ำ
38.22 ม.รทก.	38.01 ม.รทก.
ปริมาณน้ำไหลผ่าน	0.00 ลบ.ม./วินาที

ฝายมะขามสูง	
เหนือน้ำ	ท้ายน้ำ
42.60 ม.รทก.	37.70 ม.รทก.
ปริมาณน้ำไหลผ่าน	39.00 ลบ.ม./วินาที

ปตร.อัตรากลางคลองแม่บัววังทอง	
เหนือน้ำ	ท้ายน้ำ
36.95 ม.รทก.	32.90 ม.รทก.
ปริมาณน้ำไหลผ่าน	0.00 ลบ.ม./วินาที

ปตร.วังสเตือ	
เหนือน้ำ	ท้ายน้ำ
39.49 ม.รทก.	36.45 ม.รทก.
ปริมาณน้ำไหลผ่าน	0.00 ลบ.ม./วินาที

ชรบ.วัดตายนม	
เหนือน้ำ	ท้ายน้ำ
0.00 เมตร	0.00 เมตร
ปริมาณน้ำไหลผ่าน	- ล้าน ลบ.ม.

ฝายบางบัว	
เหนือน้ำ	ท้ายน้ำ
42.39 ม.รทก.	42.30 ม.รทก.
ปริมาณน้ำไหลผ่าน	- ลบ.ม./วินาที

ปริมาณน้ำเก็บกักคิดเป็น %	
น้ำมาก (>80%)	
น้ำดี (51-80%)	
น้ำพอใช้ (31-50%)	
น้ำน้อย (≤30%)	

ปตร.แคววังทอง	
เหนือน้ำ	ท้ายน้ำ
40.52 ม.รทก.	39.86 ม.รทก.
ปริมาณน้ำไหลผ่าน	- ลบ.ม./วินาที

บึงตะเคีริง	
ความจุสูงสุด 13.00 ล้าน ลบ.ม.	
ปริมาณน้ำใช้การ	7.63 59%

บึงชีแครง	
ความจุสูงสุด 1.74 ล้าน ลบ.ม.	
ปริมาณน้ำใช้การ	0.79 46%

บึงระมาณ	
ความจุสูงสุด 16 ล้าน ลบ.ม.	
ปริมาณน้ำใช้การ	6.71 42%

ปตร.โคกช้าง	
เหนือน้ำ	ท้ายน้ำ
0.00 ม.รทก.	0.00 ม.รทก.
ปริมาณน้ำไหลผ่าน	0.00 ลบ.ม./วินาที

อ่างเก็บน้ำขนาดกลาง 2 แห่ง	
ความจุเก็บกัก	2.915 ล้าน ลบ.ม.
ปริมาณน้ำปัจจุบัน	2.77 ล้าน ลบ.ม.
คิดเป็นร้อยละ	95.03 ของความจุเก็บกัก
ปริมาณน้ำเก็บกักอยู่ในเกณฑ์น้ำดี	

น้ำท่า : แม่น้ำน่าน และ แม่น้ำยม จ.พิษณุโลก							
สถานีวัดน้ำ	ระดับน้ำ ม.รทก.	เดือนกัย		ปัจจุบัน			สถานการณ์
		ระดับ (ม.)	ลบ.ม./วินาที	ระดับ ม.รทก.	ระดับ (ม.)	ลบ.ม./วินาที	
แม่น้ำน่าน(N.5A) อ.เมือง	+ 42.80	8.30	1092.00	+ 36.07	1.57	144.00	ปกติ
แม่น้ำภาค(N.55) อ.ชาติตระการ	+ 189.53	6.70	238.00	+ 185.78	2.95	0.00	ปกติ
แม่น้ำแควน้อย(N.36) อ.นครไทย	+ 198.68	6.80	90.00	+ 194.21	2.33	0.00	ปกติ
แม่น้ำวังทอง(N.24) อ.วังทอง	+ 49.21	8.50	209.00	+ 42.33	1.62	5.53	ปกติ
คลองชมพู(N.43) อ.เนินมะปราง	+ 57.81	7.75	163.00	+ 53.39	3.33	9.77	ปกติ
แม่น้ำยม(Y.64) อ.บางระกำ	+ 37.61	5.1	251	+ 34.31	1.80	0.00	ปกติ